

**PARTE-HARTZE PROZESUA
MATXARIA BIRPENTSATU EIBARTIK EIBARRENTZAT**

**AURRE FASE TXOSTENA
2015 Urtarrila**

PARTE-HARTZE PROZESUA

MATXARIA BIRPENTSATU EIBARTIK EIBARRENTZAT

AURRE FASE TXOSTENA

2015 Urtarrila

ERAGILEA:
Eibarko Udala
Hirigintza Saila

LANTALDE TEKNIKOA
RB3 Hiri Berrikuntza Integratua

DATA
2015 Urtarrila

AURKIBIDEA

ABIAPUNTUA, prozesua eta auzoa	3
HELBURUAK ETA NORAINOKOTASUNA	5
ERABILITAKO METODOLOGIA	6
EZAGUTZAREN AURRE-FASEA, garapena eta emaitzak	7
INFORMAZIO TAILERRA, itzulketa	19
PARTE-HARTZE FASEA, plangintza	23
AMAIERAKO GOGOETA BATZUK	25
ERANSKINA, Matxariako etxebizitza eta enpresak	28

ABIAPUNTUA, prozesua

2014 EKAINA

Parte-hartze abian jartzeko formalizatzen da prozesua erabakia

2014 IRAILA

Ezagutza eta diagnostiko aurre fasea abian jartzen da.

2014 ABENDUA

Aurre fasea ixten da , eta emaitzak Informazio Tailer batean herritarrei helarazten zaizkie.

AURREKARIAK

EHUko Eraikuntza Jasangarri eta Eraginkortasun Energetiko Masterra

Reakt, Erakusketa interaktiboa, *algo está pasando en Matxaria*

2014ko ekainean, Eneko Andueza hirigintzako zinegotziarekin hainbat bilera egin ondoren, Eibarko udalak, RB3 Hiri Berrikuntza Integratua unibertsitateko enpresari, Matxaria auzoaren parte-hartze prozesu baten plangintza eta garapena burutzeko enkargua egiten dio.

Tokiko gobernua, RB3ko talde teknikoari, auzorako etorkizun bideragarria definitzeko Eibarko herritarrek inplikatzeko borondatea adierazten dio, indarrean dagoen HAPN (Herri Antolamendurako Plan Nagusia) gaur egun ez baita egokia arrazoi ekonomiko, sozial eta ingurumenekoengatik. Urte bereko irailean, prozesua abian jartzen da, eta ondorengo bi fase nagusitan egituratzen da:

Ezagutza eta diagnostiko aurre fasea

Parte-hartze fasea.

Lehen fasea, txosten honetan bertako emaitzak aurkezten direlarik, irailtik abendura eta bigarrena urtarrila eta otsaila bitarte garatzea erabaki zen, martxoan prozesuri amaiera emateko, emaitzak ebaluatzea falta izanda, gerora pausurik ematea beharrezko edo egoki den kontsideratu ezean.

RB3 unibertsitateko enpresako kideak 2011-2012 tartean, Matxaria auzoa ikasgai zuen Euskal Herriko Unibertsitateko Eraikuntza Jasangarri eta Eraginkortasun Energetikoko Masterreko lana koordinatu dute.

Lan akademiko honetatik, reakt ekimena sortzen da, eta Eibarko herritarrei ekonomia, gizarte eta ingurumen ikuspegitik, hirigintza egiteko modu eraginkor eta jasangarriagoak ezagutarazteko helburua duen erakusketa interaktiboa antolatzen da.





1954

ABIAPUNTUA, auzoa

Eibar, bere hastapenetatik, Ego ibaian zehar garatzen da haran estu eta malkartsu batean, Euskadiko garapen industrialeko komunikazio bide garrantzitsuenek bat egiten duten gunean kokaturik.

Topografia erabakigarria izan da, herriko izaera, garapena eta konfigurazioa osatzeko unean.

Industria garapen azkarrak eta lurzoru lau gutxi izateak, malda handiko magalen artean estuturik, lurzoruaren etxebizitza eta industria erabileren artean gatazka sortzen du.

Eibarko orografia konplexuak, lurzoruaren aprobetxamendu berezia egitea bultzatzen du eta honi, gremio tradizioa erantsiz, garapen urbanistiko eta arkitektoniko zehatz bat eratortzen du, industria etxebizitzarekin nahastea, hiri garapena baldintzatuz.

Matxaria, 50. hamarkadan sortzen da, nagusiki industria auzo bezala, eta kokapen, orientazio, irisgarritasun eta erabilera aldetik ezaugarri bereziak izateagatik bereizten da.

Jatorrian, landatar eremu bat zen, eraikuntzak, auzoari izena ematen dion Matxaria errekan zehar kokatzen zirelarik. Trenbidea iristearekin, Matxaria herri gunetik bereizita gelditzen da. Hala ere, instalakuntza industrialen hedapenerako lurzoru premia zuten Eibarko enpresarientzat, Matxaria beraien fabrikak kokatzeko leku aproposa zen.

Matxaria, industria eta etxebizitza arteko elkarbizitzak bereizten du, batetik etxebizitza eta tailerra nahasten duen tipologia hibridoa sortarazten duelako, eta bestetik auzoaren nortasun eta irudia finkatzen duelako.

Urteetan zehar, auzoaren morfologia funtsean ez da aldatu. Dena den, industriaren gainbeherak, higiezinen etengabeko abandonu eta degradazioa eragin du. Finean, egungo auzoaren egoera, abandonu, barrera, ahanztura eta hutsune bezalako kontzeptuekin definitu daiteke.



GIZARTE ELKARRIZKETA

Adosturiko eraldaketara zuzenduriko ezagutza, hausnarketa eta deliberazio prozesua, non, testuinguru konkretu batean eragile ezberdinek parte-hartu eta elkarrizketatzen baituten, hala nola:

HERRITARRAK

ADMINISTRAZIOA

TEKNIKO ADITUAK

ERABILITAKO METODOLOGIA

RB3 Hiri Berrikuntza Integratuak, Gizarte Elkarrizketarako Metodologia bat diseinatu du, urtetako unibertsitate ikerketa eta hiri eraldaketa prozesuekin loturiko parte-hartze prozesuetako lan esperientziaren emaitza bezala.

MATXARIATUZ prozesuaren planteamendua, esparru orokorra definitzen duen metodologia honetan oinarrituz diseinatu da. Bertatik abiatuz, prozesu zehatza definitzen da, landuko diren gaiak, eta testuinguruko ezaugarrien arabera.

Metodologiak, ezagutza, hausnarketa eta deliberazio ibilbide bat planteatzen du, eta ondorengoak eskuratzeko erreminta eta teknika partikularrak erabiltzen ditu

- Ezagutza sozialki eraikia egotea, ezagutza eta esperientzia ezberdinak batera jarriz.
- Taldeko hausnarketa izatea, prozesuaren gaiari, helburuei eta norainokotasunari dagozkionez.
- Deliberazioak, balizko soluzioak abiapuntuko egoeran duten pisu espezifikoaren eta proposaturiko helburuaren arabera ebaluatzea bideratuko du.

Ibilbide honek abiapuntuko egoera eraldatzeko helburua du. Arazoen, aukeren eta lekuaren eta eraldaketa sustatzera deituak dauden eragileen gaitasunen ezagutzan oinarritzen den eraldaketa.

EZAGUTZA

AURRE FASEA

Lantalde teknikoa
Administrazioa
Gizarte eragileak

HAUSNARKETA

PARTE-HARTZE FASEA

Herritarrak
Lantalde teknikoa
Administrazioa

DELIBERAZIOA

ERALDAKETA

GAUZATZE FASEA

Administrazioa
Tekniko eta adituak
Herritarrak

EZAGUTZAREN AURRE-FASEA, garapena

DOKUMENTU AZTERKETA

Liburutegia
Hemeroteka
Aurre azterketak

ELKARRIZKETAK

Administrazioa

Hirigintza
Ingurugiroa
Gizarte Sailsa
Industria
Debegesa

Gizarte eragileak

Bizilagunak
Langile ohiak

LANDA LANA

Auzo eta inguruen bisita
Zuzeneko dibulgazioa

Aurre ezagutza fase honen helburua, MATXARIATUZ prozesu espezifikoaren plangintza burutzea izan da, RB3k diseinaturiko Gizarte Elkarrizketako Metodologian oinarrituz. Auzoaren historia berregin, eta abiapuntuko egoeraren aurre diagnostiko bat burutu.

Zehazki, ondorengoak burutu dira:

- Aztergai den testuinguru fisiko eta sozio-kulturala definitu.
- Problematika testuinguruan kokatu, alegia, herritarrek eta administrazioak, Matxaria “gaia” nola hautematen duten ulertu.
- Partaideen profila identifikatu, aniztasuna eta adierazgarritasuna bermatzeko.
- Auzoarekin loturiko gertaera subjektibo eta objektiboak bilduko dituen denbora lerroa egin.
- Arazo eta aukerak bilduko dituen aurre diagnostiko plano a egin.

Hauk burutzeko, teknika ezberdinak erabili dira, esaterako, dokumentu azterketa, elkarrizketak eta landa lana.

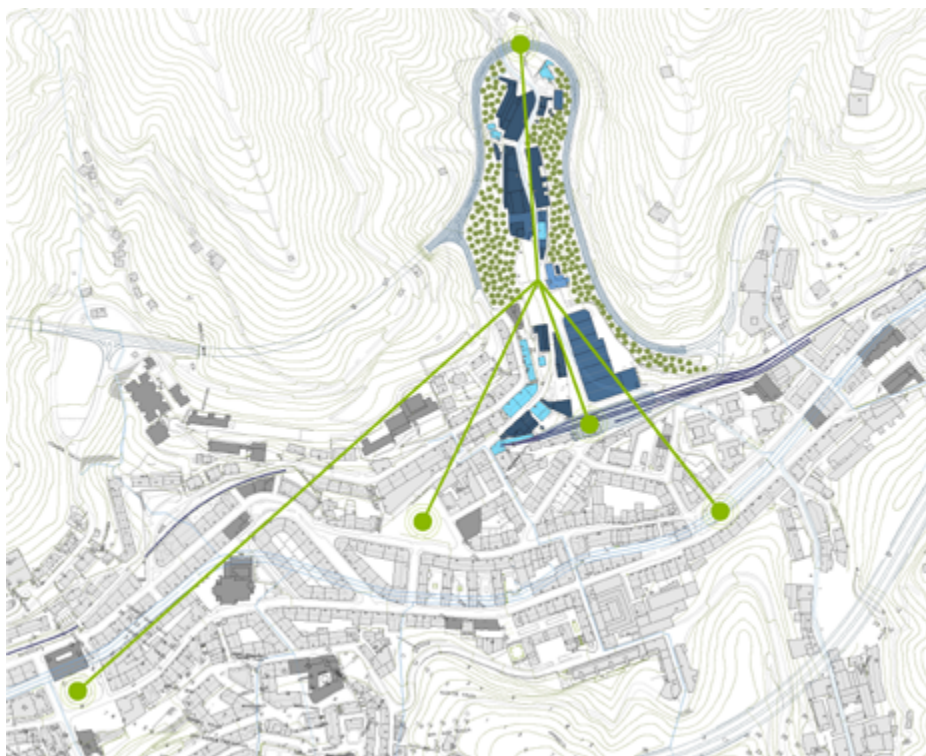


EZAGUTZAREN AURRE-FASEA, emaitzak

MATXARIA AUZOA HERRIARI
ETA EIBARKO HERRITAR
GUZTIEI ITZULTZEA

AZTERGAI DEN TESTUINGURUA

Auzoak herriarekiko duen kokapena, Matxarian bizi diren bizilagunak gutxi direla eta jarduera ekonomikoa eskasa dela ikusirik, esku-hartze eremu fisiko zurrun bat ez definitzea, eta prozesua eibarko herritar guztiei zabaltzea erabaki da. Matxarian lan egiterakoan ezinbestekoa da, mendien gertutasuna, iparraldean duen industri poligonoa, saihesbidea, trenbidea, Ibagain eta Geltoki kaleak eta inguruak aintzat hartzea. Bestalde, auzoa, duen balio historikoa, abandonu maila altua eta herrigunearekiko duen gertutasuna medio, Eibarko herritar guztien bizi kalitatea hobetu dezakeen aukeran bihurtzen da.



PROBLEMATIKAREN TESTUINGURUA

Administrazioak, gauzatu gabeko gaia eta herri guztiarentzako aukera bat kontsideratzen du auzoa, baita egokiak ez diren egungo hiri plangintza erduei norabide aldaketa esanguratsu bat emateko aukera gisa ere.

Herritarrek, gune abandonatu, herritik eta beraien bizitzetatik urrun eta ziurgabetasuna sentiarazten dien gune bezala ikusten dute auzoa. Batzuentzako dagoen aukera bakarra tabula rasa, arbela huts uztea litzateke, beste batzuk aldiz berroneraketaren alde egiten dute.

Bestalde, auzoan interes kontrajarriak biltzen dira, jabeenak, bizilagun eta langileenak eta gainerako eibarko herritarrenak. Honek konplexutasuna eranstean dio prozesuari, eta bereiziki lan delikatua exijitzen du entzumen eta elkarrizketan.

EZAGUTZAREN AURRE-FASEA, emaitzak

GIZARTE ERAGILEAK

Maixa
Andretxea
Ikasten
Nagusien mahai ingurua
Ezinduen mahai-ingurua
Astindu
Beheko Tokia
Biztu
Alboan
Egoaizia
Aldatzen
Armeria Eskola
ZONA 10

ADMINISTRAZIO SAILAK

Hirigintza
Ingurugiroa
Gizarte saila
Industria
Kultura
Berdintasuna

PARTAIDEEN PROFILA

Matxarian bizilagun gutxi bizi dira, jarduera ekonomikoa eskasa da, eta lurzoru eta higiezin jabe asko dago, denak herrian edo inguruetan bizi ez direnak.

Udal erroldako datuen arabera, Matxarian, 41 bizilagun bizi dira, 14 emakume eta 27 gizonezko, honek bizilagun kopuru eskasa berresten du. Adinari dagokionez, 45 -65 urte bitarteko biztanleri portzentajearen nagusitasuna nabarmendu daiteke. Biztanleen %25a jatorri Portuges, Marokoar eta Dominikarra duten atzerritarrak dira. Datu hauek "ofizialak" dira, eta ez dira kontuan hartzen, inoiz auzoko abandonaturiko tailerretan bizi izan diren, paperik gabeko edo etxerik gabeko herritarrak.

Hezkuntza mailari dagokionez, bigarren edo goi mailako hezkuntza dutenen kopuru txikia nabarmendu daiteke, ziurrenik biztanleen adin tarte nagusiaren isla.

Bestalde jarduera duten enpresei dagokionez, ez da guztiz benetako daturik lortu. Iturburuak Debegesako datu basea, www.laguia.es izan dira, bertan bildutakoa landa lanarekin kontrastatuz. Langileriaren profilari dagokionez, Eibar eta inguruko herrietako bizilagunak dira eta auzoarekin duen harremana jarduera profesionalera mugatzen da.

Jabeei dagokionez, Datuak Babesteko Legea dela eta, Udalak ez du jabeen zerrenda publikoa egin, eta bera arduratu da beraiekin harremanetan jartzeaz. Hori dela eta, ez dugu jabeen profila ezagutzen.

Prozesuarekin harreman zuzenagoa duen kolektibo hauez gain, prozesua herritar guztiengana zabaltzen da, tokiko Administrazioa barne.

Partaide multzo honen profila definitzerakoan, prozesuaren gaia, helburu eta norainokotasuna kontutan hartu dira, eta erreferentziatzko herriko elkarte nagusienak eta dagozkion Administrazioako sailak definitzera eraman gaitu.

Dagoeneko lehen fase honetan, Elkarte eta Administrazioako teknikari ezberdinekin kontaktatu da, ezinbesteko informazioa eskuratuz. Bertako bizilagun batekin eta langile ohi batekin ere harreman zuzena izan dugu.

EZAGUTZAREN AURRE-FASEA, emaitzak

Denbora lerroan laburturiko ezagutza lan honetatik, auzoko historiaren berreraikitzea burutu da. Jarraian, jasotako gertaera multzoaren irakurketa kritiko bat burutu da, Matxariak gaur egun duen ahanztura eta degradazio arrazoen inguruan gogoeta egiteko helburuarekin, bere berreskuratzea ahalbidetuko duten ideien bila.

TRADIZIOA

GAITUTAKO ENPRESA
EHUNDURA

TOKIKO GARAPENA

HELBURU AMANKOMUNA

HERRI PROIEKTUA

**GARAPEN
EREDU ETA
TOKIKO
GAITASUNEN
ARTEKO
HARREMANA**

Matxariaren konfigurazio eta garapena hobeki ulertzeko, garrantzitsua da, Eibarko historia industrialaren hastapenei erreparatzea. **XVI. mendera** arte atzera egin behar da, eta herriak, Debako haranean zuen kokapen estrategikoarekin estuki lotua dago.

Beti landu da burdina eta zura, aldiz nekazaritza jarduera eskasa zen orografia zela eta. Honek, hamarkada luzez Eibarko izaera markatuko duen armagintzarekin loturiko industria sortzea bideratzen du.

1913 Armeria Eskola sortzen da, tokiko biztanleria armen fabrikazioaz gain, burdinaren manipulazioan eta makina erremintetan formatzeko helburuarekin.

Gertaera honek, Eibarko garapen industrialia, proiektu orokor eta integral batean oinarritu zela iradokitzen du, non indar ezberdinek helburu berarentzako lan egin zuten: tokiko garapena.



GIZARTE
NORTASUNA
=
ESPazio
NORTASUNA

EKOIZPEN JARDUERA
HANDIA

TREN BEREZIAK

TAILERREN SARTU IRTEN
ORDUTEGIAREN BEREIZKETA

EKOIZPEN EREDU ALDAKETA

ETENGABEKO ABANDONUA

DEGRADAZIOA

EKOIZPEN
EREDU
BERRIA?

EZAGUTZAREN AURRE-FASEA, emaitzak

1920 armen eskariaren gainbeherak herriko industrian krisia sortzen du. Alfa kooperatibaren sorrerarekin amaitzen den greba garrantzitsu bat ematen da, birmoldaketa prozesua hasten delarik.

Armeria Eskolak lagunduta eta helburu amankomunak bultzatuta, industria-ehundura sendo eta gaituak operazio konplexu hau arrakastaz aurrera eramatea lortzen du.

Guzti honek Eibarko industriari bultzada berri bat ematen dio, herri hazkundera suspertuz.

50/60 urteetan auzoa eraiki eta ekoizpen jarduerak ezartzen dira.

Auzoa oso azkar eraikitzen da, eraikin altu eta etxe eta tailer nahasketa bereizgarri izango dituen lurzorua modu intentsiboan betez.

Langile gehienak Armeria Eskolatik datoz.

Urte hauetan, auzoan garatzen den bizitza, bizilagun eta erabiltzaile profila eta beraien espazio-antolaketaren arteko aldiberekotasuna guztizkoa da.

Ekoizpen ereduaren aldaketa medio, **1975.** urtean zenbait enpresa beste leku eta herrietara lekualdatzen dira.

Dagoen eraikin parkeak eta auzoaren egitura berak ezinezko bihurtzen du ekoizpena bere horretan mantentzea, sortzen diren irisgarritasun arazo larriek enpresei gastu gehigarriak sortuz.



EZAGUTZAREN AURRE-FASEA, emaitzak

KRISIARI ERANTZUN BAT
EMATEKO GAITASUN EZA

HIRIGINTZA EREDU
ZAHARKITUA

HAZKUNDE BERRIAK
BERRESKURATZEAREN
AURREAN

AHANZTURA, ABANDONUA
ETA ETENGABEKO
DEGRADAZIOA

**MATXARIATUZ
OROITU
HAUSNARTU
BIRPENTSATU**

80. hamarkadan, tailer askoren itxiera dakarren krisi ekonomiko garrantzitsua gertatzen da. Urte hauetan, 20. hamarkadan gertatu ez bezala, ez da ezarri daitekeen balizko ekoizpen eredu berri bati buruz hausnartzen, auzoa etengabeko gainbehera pairatzen hasten delarik. 1985 eta 1988. urteetako uholdeetan, Matxaria eta Urkizu auzoek kalte handiak jasango dituzte. Abandonu egoerak “mantenu” falta dakar eta, horrek, enpresak auzoan ezartzea horren erakargarri ez izatea suposatzen du.

2007an HAPN onartzen da, Soroa eraikina (babestua) eta Matxaria 2 ezik, auzoaren eraisketa osoa aurreikusten delarik. Industri garbizo eraikin garai eta etxebizitza berrien (ordezko bizilekuak) eraikuntza proposatzen da. Hirigintza proposamen hau ez da herri enpresa ehundura berri baten sorrera bultzatu eta birmoldaketa prozesu berritu bat sortzen lagunduko duten ekintza estrategia ekonomiko eta sozialekin osatzen. Horretaz gain, eraipen aurreikuspenak ziurgabetasuna sortzen du eraikinen etorkizunean, jabeak birgaitze eta mantenu lanak egitea gogogabetuz.

2011n, Txontako enpresak lekualdatu eta jarduera berriak ezartzeko helburuz, Matxariako goi partean industria-poligono berria inauguratzen da.

Egungo auzoaren berreskuratzea eta birmoldaketa bultzatu beharrean, poligono berri bat eraikitzen da, egun erdi hutsik jarraitzen duena.

Berriz ere, herri mailako proiektu estrategiko baten barruan kokaturiko auzoaren etorkizunaren inguruko hausnarketa integrala falta da.



EZAGUTZAREN AURRE-FASEA, emaitzak

IRUDIKATURIKO DATU FISIKOAK

Etxebizitzak

Etxebizitza-tailerrak

Jardunean dauden tailerrak

Jarduera gabeko tailerrak

Hurbil dauden ekipamenduak

Espaloiak

Muga fisikoak

Ibilgailu-trafikoak

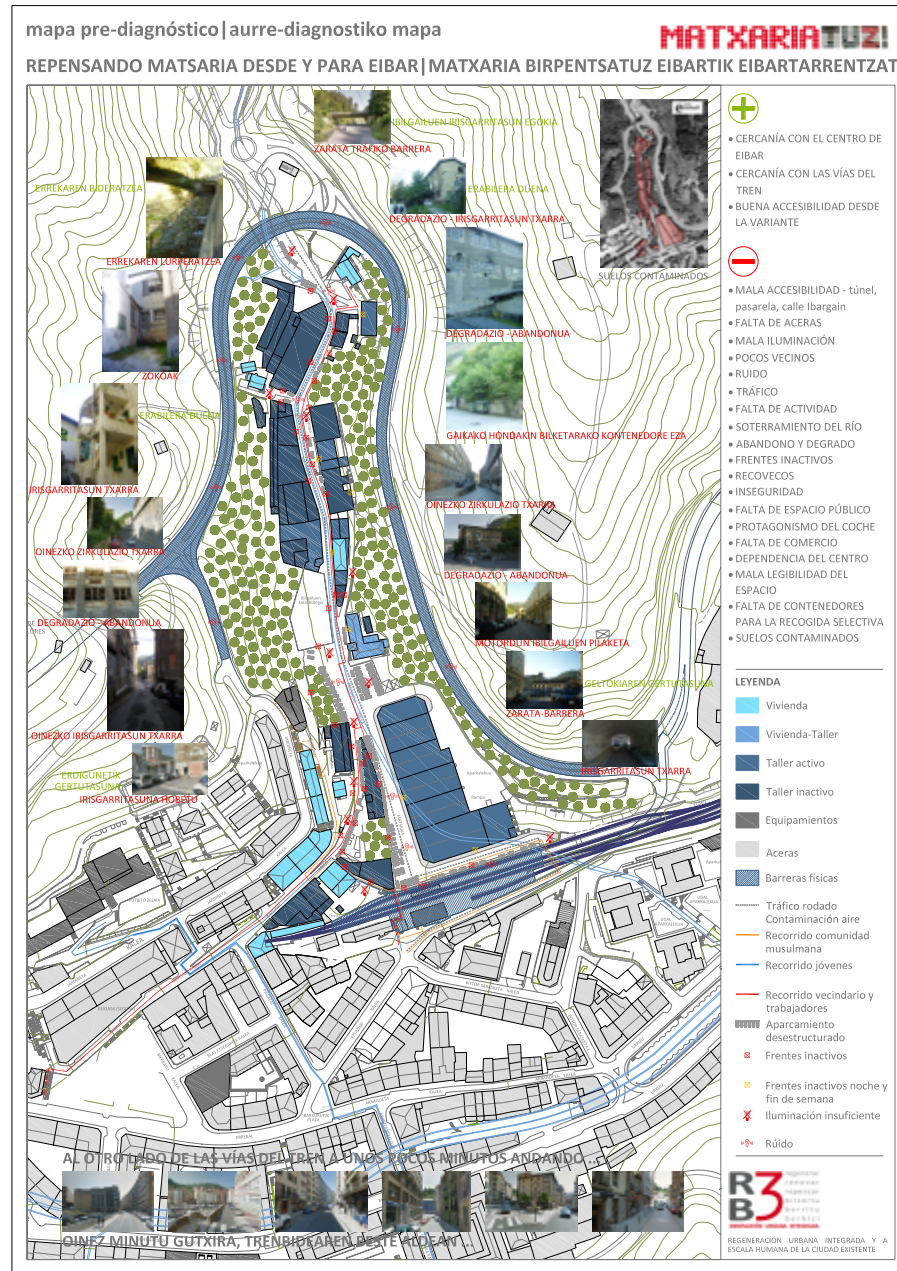
Auzoa beharragatik zeharkatzen duten kolektiboen ibilbidea

Egituraketa gabeko aparkalekuak

Jarduera gabeko frenteak

Argiztapen urriko gunek

Kutsatuta egon daitezkeen lurzorua



DIAGNOSTIKO MAPA

Diagnostiko mapa, auzoa eta bere inguruaren, testuinguruaren ezaugarri fisikoak, antzemandako aukera eta arazoak eta euren inpaktua modu grafikoan irudikatzen dituen mapa da.

Inguruaren ezagutza, erreal eta bideragarri den eta Matxaria eta herriaren nortasunarekin bat datorren eraldaketa plana zehazteko helburuz, hausnarketa kolektiboa martxan jartzeko ezinbesteko abiapuntua da.

Orain arte, aurretiko ezagutza lanean antzemandako ezaugarri, arazo eta aukerak adierazi dira.

Dokumentu hau, denbora lerroa bezala, Portalean utzi den dokumentu irekia da, urtarrieko lehen tailerrean gauzatuko den behin betiko diagnostikoaren abiapuntu izango dena.



BIZILAGUN GUTXI

JARDUERA EKONOMIKO
URRIA

JARDUERA KOMERTZIAL EZA

ERDIGUNEAREKIKO
MENPEKOTASUNA

AUZO NORTASUN FALTA

EZAGUTZAREN AURRE-FASEA, emaitzak

Egun, auzoan hogeita bi bat etxe daude. Horietako bat udalarena da, eta, harrera pisu gisa erabili izan bada ere, gaur egun hutsik dago. Besteei dagokionez, ez da denetan jendea bizi. Bizilagunei dagokionez, sorrerako bizilagunak eta bizilagun berriak daude, azken hauek atzerritarrak eta egonkortasun gutxikoak gehien bat.

Guzti honi etxebizitzaren dispersioa eta auzoak herriarekiko duen menpekotasuna batzeak, bizilagunen arteko harremanak asko ez izatea eta hauen partetik eskakizun egituratu bat ez existitzea dakar.

Tailer aktiboak oso gutxi dira eta jarduerak mugatu eta irisgarritasuna zailtzen duten eraikin eta ingurunea direla eta, ohiko jarduerak eta eskala txikikoak garatzen dira batik bat. Gehienak Matxaria 2 pabiloian daude bilduta.

Jarduera komertziala ez da existitzen. Honek, herri gunearikiko menpekotasuna areagotzeaz gain, bizilagun, langile eta erabiltzaileen arteko auzo partekatu izpirituaren sorrera zailtzen du.





ABANDONATURIKO
ERAIKINAK

JARDUERARIK GABEKO
GUNEAK

ARGIZTAPEN URRIA

ESPALOI FALTA

ZOKOGUNEAK

SEGURTASUN FALTA

EZAGUTZAREN AURRE-FASEA, emaitzak

Auzoko eraikin gehienek ez dute jarduerarik eta abandonu egoera larrian daude. Hori dela eta, auzoan bizi gutxi dago, egoteko lekua baino gehiago igarotze lekua da.

Erabilera faltak sorturiko jarduera gabeko frenteez, puntu askoren argiztapen txarrak eta zokoguneek lagunduta, segurtasun ezaren sentimendua sortzen du auzoan bizi direnengan edo auzoa zeharkatzen dutenengan. Guzti honek, auzoarekin erlazio zuzena ez duen biztanleria iristea mugatzen du, herriarekiko duen distantzia handituz.

Erdiko errepidea oso estua da eta ez du ia espaloirik. Autoak eta kamioiak gehiegizko abiaduran mugitzen dira.

Segurtasun faltaren pertzepzioa handitzen da eta kalearen oinezko erabilera gutxitu.



EZAGUTZAREN AURRE-FASEA, emaitzak



MUGAK

IRISGARRITASUN TXARRA

TRAFIKOA

AUTOEN NAGUSITASUNA

ZARATA

Matxaria auzoa bere ingurunetik isolaturik dago oztopo fisiko batzuegatik. Trenbidea, garai batean langile, lehengai eta merkantzien sarrera eroso izateagatik auzoaren funtsari loturik egotetik, egun, gainontzeko herriarekin erlazioa etetera pasa da.

Sarrera bakarrak (tunela eta pasarela) periferikoak dira et hiri espaziorik ez osatzeaz gain nolabaiteko segurtasun falta sortzen dute. Ibilgailuen sarrera errazten badu ere, saihezbideak, iparreko mendi-hegalarekin jarraitasuna eteten du eta horretarako prestatuak ez dagoen kalearen trafikoa larriagotzen du.

Trafiko maila handitzen da, ondorioz, kutsadura atmosferikoa eta akustikoa baita ere. Espazioaren protagonista ibilgailua da, ez bakarrik zirkulazio eremuan gainera. Aparkatzeko guneak ez daude egituratuta eta ibilgailuek espazio publikoa betetzea orokortua dago, oinezkoen mugimendua oraindik ere gehiago mugatuz.



EZAGUTZAREN AURRE-FASEA, emaitzak

Matxaria hirigunetik oso hurbil dago eta tren geltokiaren gertutasunak eta sahesbidearen sarrerak, auzoa biziberritu eta honek hiri ingurune eta naturarekin duen erlazioa modu eraikitzailean birpentsatzeko aukera izan behar dute.

Bestalde, iraganeko izaera sendoak, herriaren garapenean izandako paper historikoak eta bereizten duen higiezin-ondareak, memoriari balioa eman eta egungo beharrekin bat datorren nortasun berri bat eraikitzearen premia nabarmentzen dute.



ERDIGUNEAREKIKO
GERTUTASUNA

SAIHESBIDEAREKIKO
GERTUTASUNA

TREN GELTOKIAREKIKO
GERTUTASUNA

BALIO HISTORIKOA

OROIMENA

NORTASUNA

ONDAREA



EMAITZEN ITZULTZEKA
FUNTSEZKO MOMENTUA
DA PARTE-HARTZE PROZESU
BAKOITZEAN.

DIFUSIO HANDIA EGITEA ETA
DATU GAINKARGA EKIDIN
ETA INFORMAZIO EGOKIA
HELARAZTEA GARRANTZITSUA
DA

INFORMAZIO FLUXUA
NORABIDE ANITZEOA IZATEA
APROPOSA DA

PROZESUAREN HASERATIK
ERREFERENTZIAZKO POSTA
ELEKTRONIKO BAT (info@
rb3innovacion.com) ETA
FACEBOOK ORRIALDE BAT
(Matxariatuz) HERRITARREN
ESKURA DAUDE

HERRITARREK ESKURA
DITUZTE DENBORA LERROA
ETA DIAGNOSTIKO MAPA
INFORMAZIOA GEHITU DEZATEN

INFORMAZIO TAILERRA, itzulketara

Prozesuaren plangintzan aurreikusi bezala eta parte-hartzea aktiboa eta kalitatezkoa izan dadin beharrezko informazioa emateko helburuarekin, 2014ko abenduaren 17an herritarrekin lehenengo batzarra gauzatu da. Bilera Armen Museoaren espazioetan izan da eta zazpietatik zortzi erdietara luzatu da.

Herri Administrazioarekin adostutako planaren arabera, bilera, Miguel de los Toyos alkateak egindako prozesuaren aurkezpenarekin eta RB3 taldeak prestatutako aurkezpenarekin egituratu da, azken hau, joatea ezinezko izan duten herritarrek modu errazean eskuragarri izan dezaten Museoaren atarian bideo formatuan jarrita utzi delarik.

Herritarrei auzo eta prozesuaren plangintzari buruzko informazio zehatz eta neutrala ematea den batzarraren helburua jarraituz, RB3ren aurkezpenak txosten honek jasotzen duen informazioa hiru zatitan artikulatu du.

Lehen batzar hau komunikabide desberdinen bitartez jakitera eman da. Berria, Eibarko kultur agendan sartu da, abenduko alean. Herriko egunkarietan zenbait artikulua agertu dira eta posta elektronikoz eragile sozial eta aurretik RB3rekin kontaktuan jarritako hainbat herritarrekin kontaktatu da. Horretaz gain, aste bete lehenago, RB3 taldeak goiza igaro du hiri-elkarte desberdinetan eta herriko leku esanguratsuenetan kartelak ipintzen.

INFORMAZIO
GARDENA ETA
NORABIDE
ANITZEOA



INFORMAZIO TAILERRA, itzulketa

Ebaluaziorako beste metodo bat partaideen erregistroa da. Horretarako, RB3 taldeak, prozesu bakoitzera egokitzen den fitxa tipo bat diseinatu du. Bertan, bertaratutakoen kopuruaz gain, interesgarriak diren beste datuak ere biltzen dira, batez ere aniztasun eta ordezkagarritasuna islatzen dutenak. Matxariatuz prozesuan, zehazki, ondorengo datuak bildu dira:

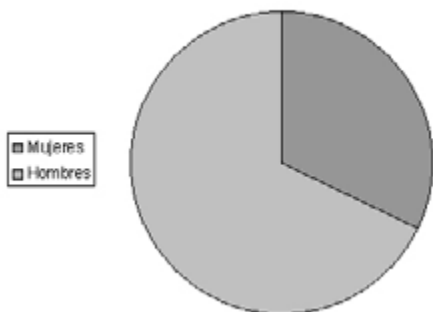
- Generoa
- Adina
- Partaideia nondik datorren
- Hezkuntza maila
- Matxariarekin lotura

Aniztasun eta ordezkagarritasun maila egokia izan dela kontsideratzen da, kuantifikaturiko alor ezberdinetan aniztasuna eta ezberdinen artean nolabaiteko oreka ikusi baita.

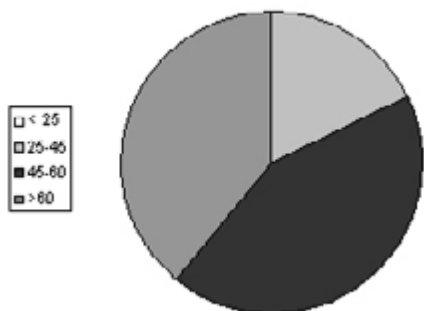
Nabarmenezkoa da, gehiengoetan gertatzen denetik bereiziz, gizonezkoen kopurua emakumezkoena baino zerbait handiago izan dela.

Bestalde, 25 urte azpiko partaiderik ez egotea azpimarratzen da. Parte hartze prozesuetan eman ohi den egoera da, eta ziurrenik indibidualismoaren etengabeko igoerak eta ondorioz hiritar kontzientzia kolektibo galerak zerikusia du horretan. Galera hau egungo gizarteari berezko zaio. Gainera gizarte multzo honek beste adin tartekoek baino urrunago bizi ditu politika eta erakundeekin loturiko gaiak, eta interes publikoko gaitan inplikatzeko joera eskasa erakusten du, batez ere bere partaidetza presentziakoa denean.

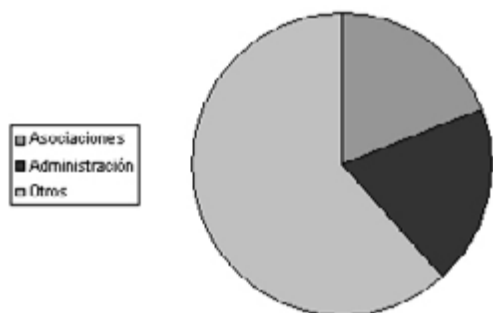
Perfil participantes. Género



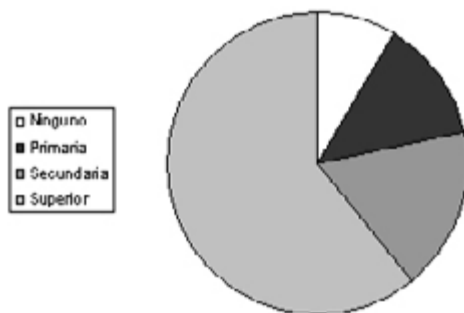
Perfil participantes. Edad



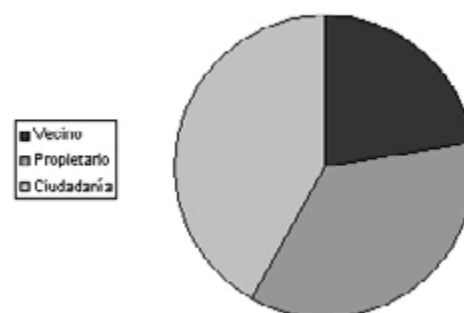
Perfil participantes. Procedencia



Perfil participantes. Nivel formativo



Perfil participantes. Vinculo con Matxaria



**GUZTIRA
28
PARTE
HARTZAILE**



**GOGOBETEKO PARTAIDE
KOPURUA**

**ANIZTASUN ETA
ORDEZKAGARRITASUN
MAILA ONA.**

INTERES MAILA EGOKIA

**PARTAIDEEN GOGOBEKETZE
MAILA ONA**

**PROZESUAREKIKO
MESFIDANTZA MAILA ALTUA**

**GAIAREKIKO GERTUTASUN
URRIA**



INFORMAZIO TAILERRA, itzulketak

Herritarrekin izandako lehen topaketa hau ebaluatzeko erabilitako tekniken arabera, emaitza positiboa izan da parte hartu duten 28 herritarren aniztasun, ordezkagarritasun eta gogobetetze maila ikusirik.

Balorazio positibo honek, orokorrean eta bereiziki Matxariaren kasuan partaidetza mugatzen duten zenbait faktore kontuan hartu ditu, esaterako:

- Herritarrek parte-hartze prozesuaren eta hauek bultzatzen dituen erakundeen gaineko mesfidantza orokortua. Matxariaren kasuan, sentimendu hau herriko sare sozialetan eta zuzenean RB3ko helbidera iritsitako zenbait korreo elektronikoen bitartez antzeman da.
- Bizilagun kopuru eskasa eta Matxariak duen auzo izaera falta.
- Jarduera ekonomiko urria, eta langileen partetik auzoarekiko atxikimendu eskasa.
- Zuzenean norbanakoari eragiten ez dien gaitan parte hartzeko joera eskasa. Eibarko herritar gehienek, Matxaria auzoa ez dagokion gai arrotz bat bezala ikusten dute.

Azkenik, administrazioari espresuki, tailerrak herriko futbol taldeak jokatzeko ez zuen egunean finkatzea eskatu bazen ere, egun horretan arratseko 8etan Ipuruan Errege kopa partida jokatu zen. Gertaera honek ere, partaide kopurua mugatu ahal izan du.



PARTE-HARTZE FASEA, plangintza

Informazio tailerraren amaieran, urtarrila eta otsailan burutuko den parte-hartze prozesu aktiboaren plangintza adierazi da.

Plangintza hau RB3k diseinaturiko Gizarte Elkarrizketarako Metodologia oinarri hartuta, ezagutza faseko emaitzen arabera zehaztu da. Ezagutza faseak, gaia testuingurura egokitzeaz gain, prozesuaren helburu eta norainokotasuna eta erreferentziazko herritarren profila definitzea ahalbidetu du.

RB3k ezagutza, hausnarketa eta deliberazio ibilbide bat proposatzen du. Abiapuntua, errealitatearen adosturiko diagnostikoa bat izango da, ondoren errealitatearekin bat datorren etorkizuneko agertoki desiragarri, bideragarri eta erreal bat definitzeko. Behin agertoki positiboa definiturik, hori eskuratzeko ekintza zehatzak eta estrategiak zehaztuko dira. Ekintza eta estrategia plan honen gainean, inplikatu beharreko eragileak, kokalekuak, gauzatze epeak eta lehentasunak adieraziko dituen esku-hartzeak definituko dira.

Eta bakoitzetik lorturiko emaitzak, behin RB3ko taldeak sistematizatu eta herritarrei aurrez helarazita, hurrengo etapako abiapuntua dira, guztion arteko ibilbide jarrai eta koherente bat eraikiz.

Parte hartze ibilbidea, lau lan saiotan egituratzea erabaki da. Bakoitzerako berriazko teknika eta tresnak erabiliko dira.

EZAGUTZA
adosturiko diagnostikoa

HAUSNARKETA
etorkizuneko agertokia
ekintza eta estrategiak

DELIBERAZIOA
Esku-hartzeak

01

urtarrila

DIAGNOSTIKO TAILERRA

helburua

Arazo eta aukerak, eta berain arteko harremanak aztertu

emaitza

DIAGNOSTIKO MATRIZEA

02

urtarrila

AGERTOKI TAILERRA

helburua

Etorkizuneko agertoki desiratu, erreal eta bideragarria definitu.

emaitza

AGERTOKI MATRIZEA

03

otsaila

ESTRATEGIA TAILERRA

helburua

Diseinaturiko agertokira iristeko ekintza eta estrategiak definitu

emaitza

ESTRATEGIA MATRIZEA

04

otsaila

IDEIA TAILERRA

helburua

Esku-hartze zehatzak proposatu eta denboran zeharko lehentasunak ezarri.

emaitza

GOGOETA MATRIZEA

PARTE-HARTZE FASEA, plangintza

Lau lan saio hauetan, RB3k Gizarte Elkarrizketa Metodologian jasotako egituraketen arabera tailer teknika erabiliko du.

Tailerraren **aurkezpenarekin** hasten da. Gutxi gora behera 15 minututan, tailerreko helburu, erabiliko diren teknikak, lan dinamikak, atal bakoitzaren iraupena eta lortu beharreko emaitzak argituko dira. Tailerrak prozesuaren osotasunean duen zentzua argituko da, ordura arte emandako pausuak, lortutako emaitzak, eta azken helburua eta gerora eman beharreko pausuak laburtuko dira ere.

Ondoren, **lan taldeetan** banaturik, lehen hausnarketa burutuko da. Lan taldeetan banatzeak, elkarrizketa eta adierazpen askatasuna eskaintzen du, eta lekuz kanpo dauden gaietan denbora galtzeko arriskua mugatzen du. Matxariaren kasuan, partaideen interes ezberdinak ikusirik talde heterogeneoekin lan egingo da. Talde bakoitzak emaitzen aurkezpen publikoa egingo duen ordezkari bat hautatu beharko du.

Ezarritako denboren arabera, talde lana amaiturik, landurikoa **amankomunean jartzen** da. Talde bakoitzeko ordezkariak, emaitza partzialak adierazten ditu, eta taldeetan landutakoaren moduko euskarri komun batean biltzen dira.

Emaitzen fasea, helburu eta jarraitu beharreko teknika, argitu ondoren, eztabaida kolektibo bidez garatzen da. Teknikak, kasuan kasu antzeko gaiak ezartzean, ezberdintasunak azpimarratzean, edo eta lehentasunak ezartzean e.a. oinarrituko dira.

Lorturiko emaitzak, lantalde teknikoak garbira pasatu eta partaideei aurrez helaraziko zaizkie, hurrengo lan saioaren abiapuntua izango baitira.

TAILER
EMAITZA,
TAILERREKO
DA

BAKOITZAREN
HURRENGO
ABIAPUNTUA

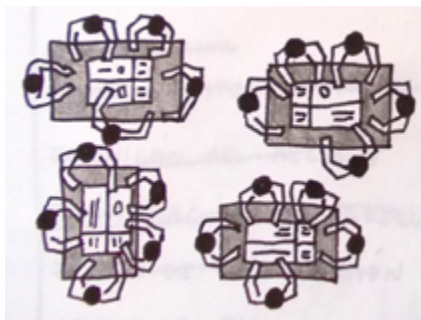
01 Tailerreko abiapuntua
AURRE DIAGNOSTIKOA

Tailer bakoitzerako erreferentzia
DENBORA LERROA

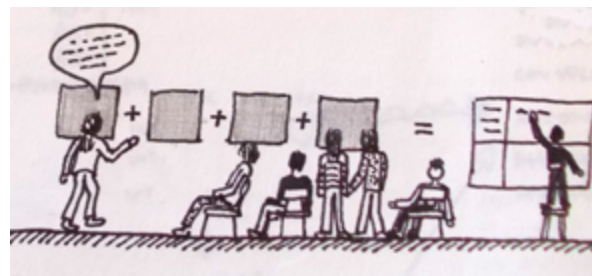
AURKEZPENA



LAN TALDEAK



AMANKOMUNEAN JARTZEA



EMAITZAK



AMAIERAKO GOGOETA BATZUK

Parte hartze prozesu oro, lan espazio konplexu gisa konfiguratzeko da. Izan ere, interes eta gogo ezberdinak dituzten, eta arazoak modu oso ezberdinean ikusten dituzten subjektu anitzen artean, arazoei konponbidea bilatu behar baita.

Gehienetan, konplexutasuna areagotu egiten da hiri espazioaren eraldaketa gaiekin loturiko erabakiak hartzeaz ari garenean. Askotan, indar kontrajarriak aurrez aurre ipintzen dira beraien artean gatazkatsuak diren suposizio eta komenientziak bultzatuta.

Hala ere, gure gizartean, elkarbizitzarako gune pribilegiatua da hiri espazioa.

Matxaria auzoaren kasuan, txostenean adierazitakoak erakusten duen bezala, konplexutasuna esponentzialki areagotzen da, bandintza fisiko, sozio kultural, ekonomiko eta ingurumeneko orokorregatik, eta baita testuinguru konkretuko baldintzengatik. Egungo Matxaria auzoaren espazio konfigurazioa, lekuko orografiak baldintzaturiko hazkuntza moduak, hazkuntza ekonomiko azkarrak, etengabeko industria “tradizionalaren” gainbeherak eta izaera ekonomiko, tekniko eta kulturalako inertziengatik aldaketara egokitzeko gaitasun faltak ondorioztatuta dago. Guzti hau, egungo hiri garapen eredu, jasangarriago eta herritarrengandik gertuago dagoen eredu bilakatzeko bidean baldintzatzaile handi bat izango da.

Eraikigarritasun dentsitate altuko auzoa da, azkar eraikitakoa, eta irisgarritasun, bizigarritasun, osasungarritasun eta eraginkortasun baldintzetan, gaurko estandarretatik oso bestelakoak diren baldintzekin eraikita dago. Gainera, eraikin tipologia hibridoa azaltzen da, etxebizitza eta jarduera industrialaren elkarbizitzaren emaitza gisa. Ekoizpen eredu aldaketatik eta Eibarko industriaren krisitik, ez da ingurua behar eta bizimodu berrietara egokitzeko birpentsatzeko helburuarekin jardun. Aitzitik, hazkuntzan zentratutako hirigintza espekulatiboak, eta askotan sektorialki jardun duenak, gune hau ahaztu du eta geroz eta irisgarritasun eta bizigarritasun baldintza okerragoak dituen eremuan bilakatu du.

Trenbideak, bazterrekoa eta segurtasun gabeko den sarbide bat uzten du, eta trenbide gaineko oinezko pasabideak ere ez du hiri espazio bat sortzeko gaitasunik, segurtasun falta senti arazten duen lotura puntu soil bat da. Saihesbideak, espazioa itotzen du, eta naturarekiko duen harremana eteten du. Bizilagunak dituen etxebizitzak egon arren, ez dago espaloirik, argiztapena falta da, eta gertuko jarduera eta zerbitzurik ere ez dago. Iparraldeko poligono industrialak, Matxaria historikoaren berreskuratze aukerari ateak isten dizkio. Egun, auzoak herriko hiri konfigurazioan halabehar bat dirudi, bertan dagoen zerbait, baina inor ez dakiena zergatik.

Soilik maila fisikoko ez, baizik eta gizarte eta politika mailako auzoaren etengabeko abandonuarekin estuki erlazionaturiko egungo degradazio maila, hirigintza berria eta udal borondatea berroneraketa esku hartzeak ekiteko

AZALERA ERAIKIA

Auzoko planoan oinarritutako
gutxi-gora beherako
kalkuluaren arabera

40.000m²

Katastroko datuen arabera

36.480 m²

AMAIERAKO GOGOETA BATZUK

bidea jarraitzekotan dauden honetan, baldintzatzaile garrantzitsu bat da.

Prozesua zailtzen duen beste alderdi bat, erreferentziazko biztanleriaren profilarekin lotua dago.

Aurrez azaldu dira, prozesuak bertako biztanle, langileri eta jabeez gain eibartar herritar guztien parte hartze beharraren arrazoiak.

Bertako biztanleei dagokionez, aurrez aipatu da oso gutxi direla, eta bertako betiko bizilagunei, egun, aldi baterako auzoan bizi den atzerriko biztanleria gehitzen zaio. Guzti honek, auzoko espazioaren degradazioarekin batera, auzo nortasunik ez egotea dakar, eta bizitegi espazioaren kalitatearen gaineko kezka indibidualak izatera darama, eskakizun egituratu bat sortzea ezgaituz.

Bizilagun elkarerik ez egotea horren adierazgarri da.

Langileei dagokionez, gutxi dira, eta inguruarekin behar harremana dute, auzoko arazoekin inplikatzeko zailduz.

Jabeen nortasuna ezagutu ez arren, jakina da horietariko asko ez dela herrian bizi, beraien lursail eta higiezinaren egoerarekiko urruntasuna eraginez. Gainera indarrean dagoen HAPNko aurreikuspenek, ia guztiaren eraispena proposatzen duenak, etorkizunaren gaineko ziurgabetasuna sortzen du eta urruntasuna areagotu eta ondasunen berreskuratzea mugatzen du.

Amaitzeko, aipatu da, Eibarko herritarrek, Matxaria auzoa, espazio ahaztu, urrun eta deseroso bezala ikusten dutela. Bertako arazo eta aukerak ez dituzte gertuko, dagozkien gai bezala ikusten. Oro har, guzti honek parte hartzea oztokatzen du ez soilik kuantitatiboki baita kualitatiboki. Auzo nortasun ezak, pertenez talde sentimendu ezak, eta interes pertsonal eta gatazkatsuak izateak, inplikazioa, konprometitzeko borondatea, eta parte-hartzearen kalitatea mugatzen du.

Testuinguru sozio-demografiko honetan, oso zaila da, talde interesak, interes indibidualen gainetik jartzea, hori delarik parte-hartze prozesuen arrakastaren gakoa. Honi, maila guztietan sumatzen den parte-hartze kultura falta orokorra gehituz gero, prozesuaren konplexutasuna areagotzen da.

Errepikatu behar da gure gizartean, indibidualtasuna talde kontzientziari gailentzen zaiola, gizarte zibilaren sakabanaketa lortuz. Parte-hartze kontzeptua bera, anbiguo izaten da, eta askotan, interes pertsonalak aurrera eramateko gunera mugatzen dira, bere zentzu etimologikoan ulertuta, entzun eta deliberaziorako aurre jarrera eskasarekin

MATXARIA T U Z
PROZESUAREN BITARTEZ
INDARTU BEHARREKO
BALIOAK

NORTASUNA

P E R T E N E N T Z I A
SENTIMENDUA

GERTUTASUNA

AMAIERAKO GOGOETA BATZUK

TALDEKO INTERESAK
NORBANAKO INTERESEN
GAINETIK JARTZEN IKASTEIA,
DELIBERAZIORAKO ETA
ONDORIOZ HERRITAR
GUZTIEN BIZI KALITATEAREN
HOBEKUNTZARAKO OINARRI
BEZALA.

Deliberazio hitza, latinezko deliberare hitzetik dator, de aurrizkiaz, ekintzaren intentsitatea adierazten duena, eta liberare pentsatze hitzaz osatua. Ez da erabaki hartze hutsa, erabaki bat hartzeak ondorioztatzen dituen gauza positibo eta negatiboak, tentuz eta arretaz kontuan hartuz erabakitzea da. Talde ezagutza eta hausnarketa prozesu bat da, posible diren soluzioak ebaluatzen dira, abiapuntuko pisu espezifikoan oinarrituz eta proposaturiko helburuekin alderatuz. Hau da, RB3k proposaturiko ibilbidea .

MATXARIATUZ prozesuaren konplexutasuna zehazten duen azken alderdi bat, administrazioaren inbertsiorako gaitasuna mugatzen duen egungo abagune ekonomikoa da. Hau Matxaria bezalako auzo degradatu batean baldintzatzaile garrantzitsua izan daiteke.

Erronka, partaideek baldintzatzaile hau uneoro kontutan izatea izango da, teknikoki eta ekonomikoki bideragarriak diren ekintza eta estrategiak definituz. MATXARIATUZ, konplexutasun maila altuko parte-hartze prozesua da.

Arrazoi hauengatik, metodo zorrotz bat erabiltzea gain, ezinbestekoa da partaide guztien konpromiso eta inplikazio aktiboa.

RB3tik herritarrak konpromiso hartzera eta abentura haugurekin partekatzerara gonbidatzen zaituztegu, auzoarentzako, herriarentzako eta orokorrean hiri plangintzarako garrantzia estrategikoa duela pentsatzen dugulako.

Inolako zalantza, argibide edo bestelako ekarpenetarako, gurekin harremanetan jartzera gonbidatzen zaituztegu

info@rb3innovacion.com

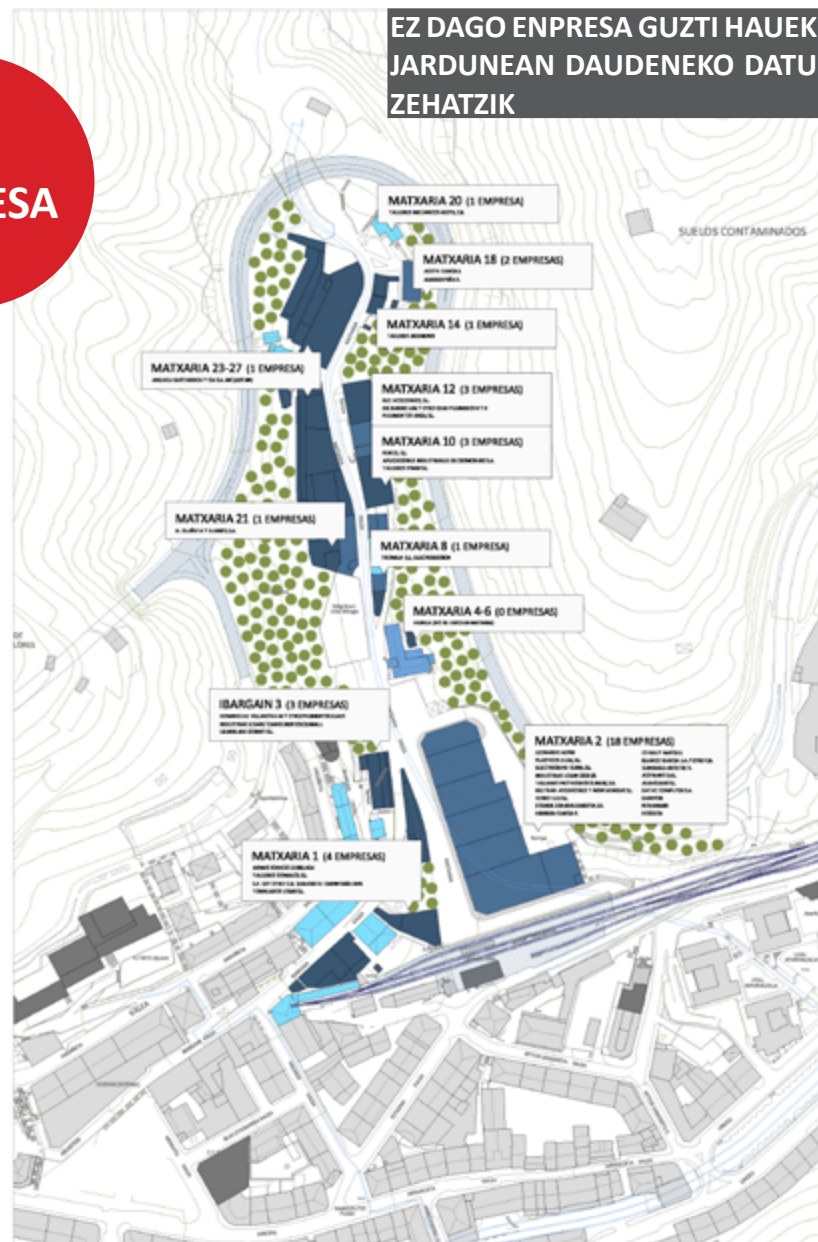
facebook
MATXARIATUZ

ERANSKINA, Matxariako etxebizitza eta enpresak



22
ETXEBIZITZA

37
ENPRESA



EZ DAGO ENPRESA GUZTI HAUEK JARDUNEAN DAUDENeko DATU ZEHATZIK