

**PARTE-HARTZE PROZESUA
MATXARIA BIRPENTSATU EIBARTIK EIBARRENTZAT**

**EMAITZEN TXOSTENA
2015 martxoak 18**

PARTE-HARTZE PROZESUA

MATXARIA BIRPENTSATU EIBARTIK EIBARRENTZAT

EMAITZEN TXOSTENA

2015 martxoak 18

ERAGILEA:
Eibarko Udala
Hirigintza Saila

LAN TALDE TEKNIKOA
RB3 Hiri Berrikuntza Integratua

DATA
2015 martxoak 18

AURKIBIDEA

| | |
|---|----|
| ABIAPUNTUA, prozesua eta auzoa | 3 |
| HELBURU ETA NORAINOKOTASUNA | 5 |
| ERABILITAKO METODOLOGIA | 6 |
| PARTE-HARTZE IBILBIDEA | 7 |
| AURRE EZAGUTZA FASEA, garapena, emaitzak, itzulketa | 19 |
| PARTE-HARTZE FASEA, garapena eta emaitzak | 23 |
| ITZULKETA FASEA, garapena eta emaitzak | 25 |
| AMAIERAKO GOGOETA BATZUK | 28 |
| MATXARIA ABIAN DA! | |

2015 EKAINA

Parte-hartze prozesua abian jartzea formalizatzen da.

2014 IRAILA

Aurre ezagutza eta diagnostiko fasea hasten da

2014 ABENDUA

Aurre fasea ixten da eta emaitzak herritarrei itzultzen zaizkie Informazio Tailerlean.

2015 URTARRILA-OTSAILA

Parte-hartze fasea irekitzen da bost lan saiotan banatutako lau tailerretan egituratuz.

2015 MARTXOA

Parte-hartze fasea amaituta, emaitza orokorrak, tokiko administrazioari zuzendutako txosten tekniko batean eta herritar guztiei zuzendutako honako txosten honetan dokumentatzen dira.

ABIAPUNTUA, prozesua

Hirigintzako zinegotzia den Eneko Anduezarekin hainbat bilera egin ostean, 2014eko ekainean, Eibarko Udalak RB3 Hiri Berrikuntza Integratua enpresari Matxaria auzoaren inguruko parte-hartzearen plangintza eta garapena burutzeko enkargua burutzen du.

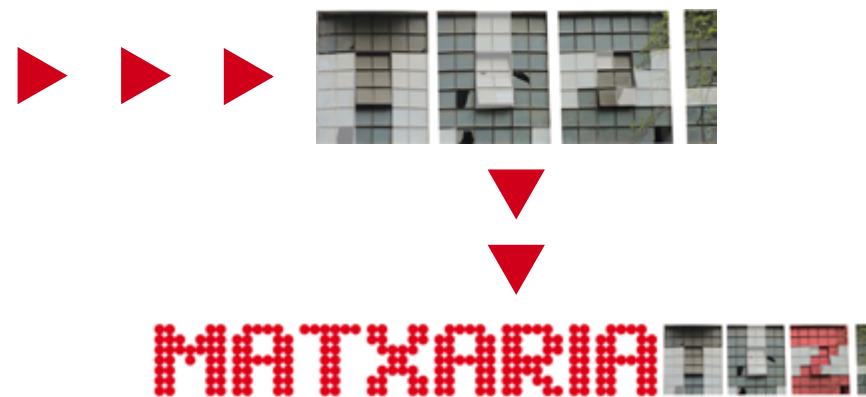
Tokiko Administrazioak, RB3ko lan taldeari, auzorako bideragarria den etorkizuna definitzeko herritarrek inplikatzeko borondatea azaltzen dio, indarrean dagoen H.A.P.Na, egun, arrazoi ekonomiko, sozial eta ingurumenekoengatik ez baita egokia gertatzen.

Urte bereko irailean, hiru fase nagusitan artikulatzen den prozesua abian jartzen da

- Aurre ezagutza fasea eta diagnostikoa
- Parte-hartze fasea
- Itzulketa fasea

Emaitzen ebaluaketa egin eta ondoren ematea beharrezko edo komenigarri den pausuak kontsideratu ezean, prozesua martxoan amaitutzat emateko, lehen fasea iraila eta abendua eta bigarrena urtarrila eta otsaila bitartean garatzea erabakitzen da. Hirugarren fasea zeharkakoa da eta prozesu osoan zehar garatu da, momentuz txosten honekin itxiaz.

PROZESUAREN LOGO IDENTIFIKATIBOAREN SORRERA





1954

ABIAPUNTUA, auzoa

Eibar bere hastapenetatik Ego ibaian zehar garatu da eta Euskadiko industria garapenean komunikazio bide garrantzitsuek bat egiten duten gunean kokatzen da, haran estu eta malkartsu batean.

Topografia hau erabakigarria izan da herriaren izaera, garapena eta egungo konfigurazioa osatzerakoan.

Industria garapen azkarrak eta lurzoru lau eskasiak, malda handiko mendi magalen artean konprimituta, lurzoruen etxebizitza eta industria erabileren gainean gatazka bat sortzen du.

Eibarko orografia konplexuak, lurzoruaren ustiapen berezi bat egitea behartzen du, eta honi gremioen usadioa gehitzen badiogu, hiri eta arkitektura garapen zehatz bat ondorioztatzen du, hiri hazkuntza baldintzatzen duen industria eta etxebizitza nahasketa bat.

Matxaria nagusiki industrial den auzo bezala sortzen da 50eko hamarkadan, eta kokapen, orientazio, irisgarritasun eta erabilerari dagozkien baldintza bereziengatik karakterizatzen da.

Eraikinak auzoari izena ematen dion errekatxoan zehar ezartzen diren landa gunek bat zen. Trenbidea iristearekin, Matxaria herri gunetik trenbideaz banatuta geratzen da. Hala eta guztiz ere, honek, ez du industria instalakuntzak handitzeko lurzoru beharrea dauden Eibarko enpresariak gunek beraien lantegiak kokatzeko gunek egoki bezala ikustea ekiditen.

Azken batean, Matxaria, industria eta etxebizitza arteko elkarbizitza bereizi batek karakterizatzen du, batetik, etxebizitzak eta tailerrak nahasten dituen tipologia hibridoa sorraraziz eta, bestetik, auzoaren izaera eta irudia zehaztuz.

Urteetan zehar morfologia aldatu gabe kontserbatu da. Hala ere, industriaren gainbeherak eraikuntzen etengabeko abandonu eta degradazioa ekarri du. Ondorioz, auzoaren egungo errealitatea abandonu, oztopo, ahanztura eta hutsunea bezalako kontzeptuen bitartez definitu daiteke.



IRAGANEKO ETA ORAINGO AUZO ETA HERRIAREKIN BAT DATORREN ETORKIZUNEN GARAPEN AGERTOKI BAT DISEINATU

HORI ESKURATZEKO EGOKIEN ETA BIDERAGARRIEN DIREN ESTRATEGIA INTEGRALAK DEFINITU.

EPE MOTZEAN INGURUAREN HOBEKUNTZA BAT EKARRIKO DUTEN EKINTZA ZEHATZ MINIMOAK PLANIFIKATU.

EMAITZAN
BIDERAGARRITASUNA

ETORKIZUNEN PROPOSAMEN TEKNIKOEN HERRITARREK EZARRITAKO ILDO ETA IRIZPIDEAK ERRESPECTATU DITZATEN OINARRIAK EZARRI.

HELBURU ETA NORAINOKOTASUNA

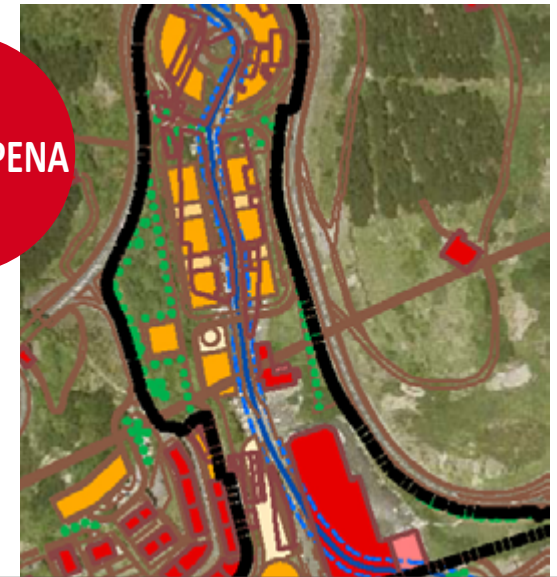
Prozesuaren helburu orokorra, Matxaria auzorako, bere historia, izaera eta nortasunarekin bat datorren etorkizun erreala eta bideragarri bat planteatzea da.

Helburu honi, ondorengoak gehitzen zaizkio,

- Auzoaren potentzialaren gainean hausnarketa kritiko bat burutu, bere hiri inguruarekiko harremana, ondare kultural gisa duen zeresana, birmoldaketarako aukerak.
- Arazoen diagnostiko bat egin eta aukera guztiak identifikatu, hobekuntzarako prozesua bultzatu eta abian jartzeko.
- Epe ertain luzerako ekintza eta estrategia integralak definitu eta beharren lehentasunen arabera epe motzeko balizko ekintzak identifikatu.
- Ahaztu eta degradaturiko gune honen berreskuratzea, hiri ingurunea auzo eta herri eskalan hobetzeko aukera gisa.
- Talde eta interes ezberdinen arteko elkarrizketa bultzatu, adosturiko soluzioetara iristeko. Gatazkak kudeatu, parte-hartze kulturala eta gizarte kohesioa bultzatu, hirigintza eredu berri baten oinarriak ezarri, hirigintza parte-hartzaile bat.

BERRIKUSPENA

Prozesuaren norainokotasunari dagokionez, erakundeen konpromisoa, emaitzen bideragarritasun tekniko eta ekonomikoaren baldintzapean, epe motzeko ekintzak gauzatu eta epe ertain eta luzeko estrategiak HAPN (Herri Antolamendurako Plan Nagusia)aren berrikuspenerako oinarritzat hartzea da.



GIZARTE ELKARRIZKETA

Testuinguru zehatz baten eraldaketa adostu batera bideraturiko ezagutza, hausnarketa eta deliberazio prozesua. Bertan, eragile ezberdinek esku-hartu eta hizketa egiten dute, esaterako,

HERRITARRAK

ADMINISTRAZIOA

TEKNIKO ADITUAK

ERABILITAKO METODOLOGIA

RB3 Hiri Berrikuntza integratuak urtetako unibertsitate ikerketa eta hiri eraldaketarekin lotutako parte-hartze prozesuen gaineko esperientzia profesionalaren ondorio den Gizarte Elkarrizketarako Metodologia diseinatu du.

MATXARIATUZ! prozesuaren planteamendua, metodologia honetan oinarrituz gauzatu da. Metodologiak esparru orokor bat ezartzen du, eta honen baitan landu beharreko gaiak eta erreferentziako testuingurua aintzat hartuz, prozesu zehatzak planifikatzen dira.

Metodologiak ezagutza, hausnarketa eta deliberazio ibilbide bat proposatzen du eta ondorengoak lortzeko erreminta eta teknika zehatzak erabiltzen ditu,

- Ezagutza sozialki eraikia egotea, ezagutza eta esperientzia ezberdinen batera jartzearen bitartez.
- Hausnarketa, kolektiboa eta prozesuko gai, helburu eta norainokotasunarekin bat datorrena izatea.
- Deliberazioak, konponbide posibleek abiapuntu eta proposaturiko helburuekiko duten pisu espezifikokoaren arabera ebaluatzea ahalbidetzea.

Ibilbide hau, abiapuntuko egoeraren eraldaketa batetara zuzenduta dago. Eraldaketa hau arazo, aukera, lekuaren gaitasun eta eraldaketa hori eragitera deituak dauden eragileen ezagutzan oinarritzen da.

EZAGUTZA

AURRE FASEA

Lan talde teknikoa
Administrazioa
Gizarte eragileak

HAUSNARKETA

PARTE-HARTZE FASEA

Herritarrak
Lan talde teknikoa
Administrazioa

DELIBERAZIOA

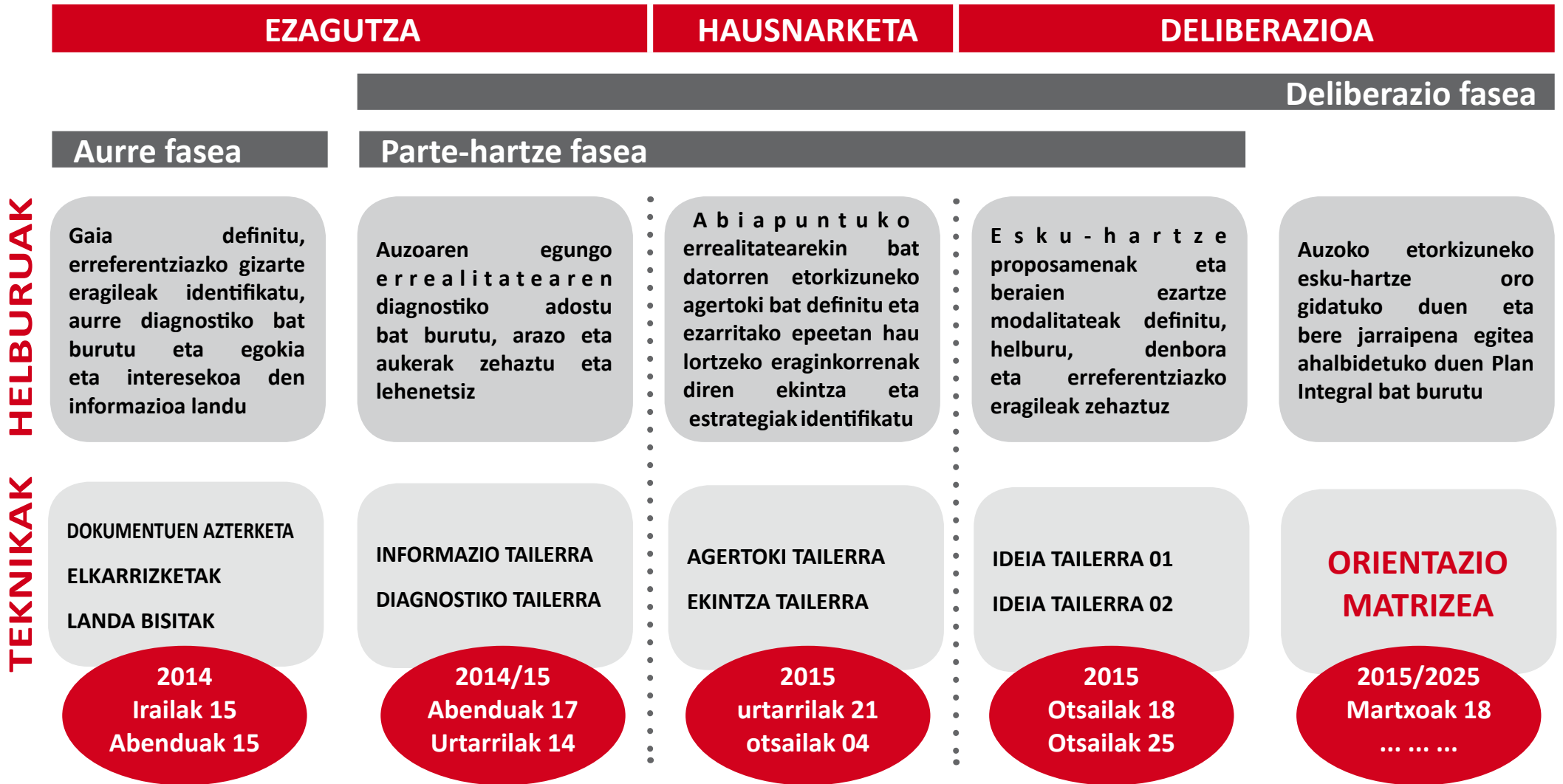
ERALDAKETA

GAUZATZE FASEA

Administrazioa
Tekniko adituak
herritarrak

PARTE-HARTZE IBILBIDEA

Garaturiko parte-hartze ibilbidea, etapa bakoitzeko helburu zehatzak, erabilitako teknikak eta gauzatze epeak adierazten dituen eskema batean laburtzen da. Ondoren, etapa bakoitzaren deskribapen labur bat egingo da, prozesuan zehar publikatzen joan diren eta sakonagoak diren txosten partzialen irakurketara bideratuz.



AURRE EZAGUTZA FASEA, garapena

Aurre ezagutza fase honen helburua, RB3k diseinaturiko Gizarte Elkarrizketa Metodologian oinarrituz, MATXARIATUZ! prozesu zehatzaren plangintza gauzatzea izan da, auzoko historia berreraiki eta abiapuntuko egoeraren aurre-diagnostiko bat burutuz.

Zehazki, ondorengoak burutu dira,

- Erreferentziatzko testuinguru fisiko, sozial eta kulturala definitu
- Problematika testuinguruan jarri; hau da, Matxaria “gaia” herritarrek eta tokiko Administrazioak nola hautematen duen ulertu.
- Aniztasun eta ordezkagarritasuna bermatzeko partaideen profila identifikatu.
- Auzoarekin loturiko gertaera objektibo eta subjektibo esanguratsuenak bilduko dituen denbora lerroa idatzi.
- Arazo eta aukerak bista araziko dituen aurre diagnostiko mapa idatzi.

Horretarako, dokumentu azterketa, elkarrizketa eta landa bisitak bezalako teknikak erabili dira.

DOKUMENTUEN AZTERKETA

Liburutegi
Hemeroteka
Aurre azterketak

ELKARRIZKETAK

Administrazioa

Hirigintza
Ingurumena
Gizarte Zerbitzuak
Industria
Debegesa

Gizarte eragileak

Bizilagunak
Langile ohiak

LANDA LANA

Auzo eta inguruak bisitatu
Zuzeneko dibulgazioa

TEKNIKAK

TESTUINGURUA EZAGUTU

Historikoa
Fisikoa
Sozial-kulturala

PROZESUA DISEINATU

HELBURUA

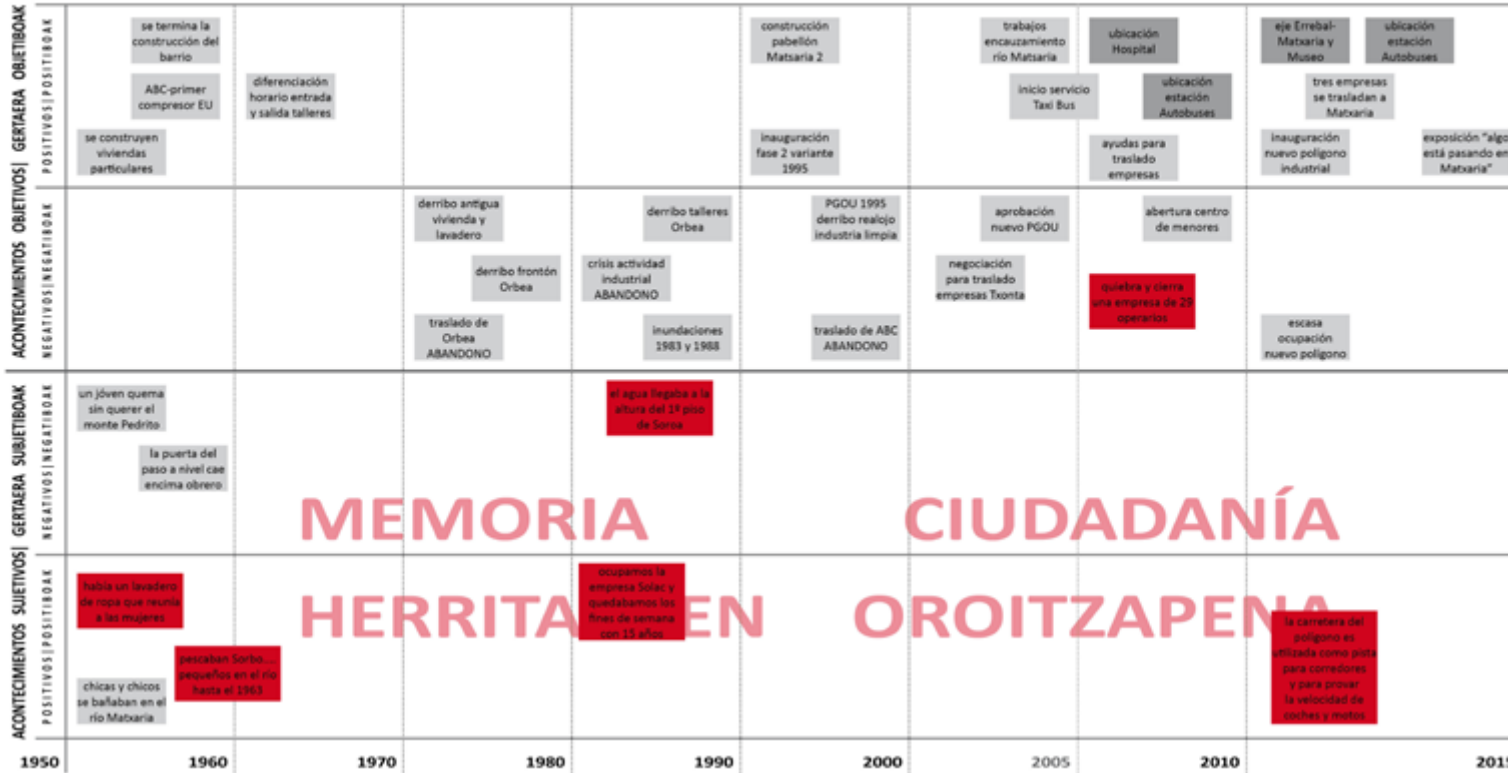


AURRE EZAGUTZA FASEA, emaitzak

MATXARIA TUZ!

LÍNEA DEL TIEMPO BARRIO DE MATXARIA | MATXARIA AUZOKO DENBORA LERROA

¡APORTA TU CONOCIMIENTO Y TUS RECUERDOS! ZURE EZAGUTZA ETA OROITZAPENEN EKARPENA EGIN!



MEMORIA

CIUDADANÍA

HERRITAREN

OROITZAPENA

AUZOKO HISTORIA, LEKUAREKIN LOTUTAKO HERRITARREN BIZIPEN ETA OROITZAPENAK BISTA ARAZI



ORITU HAUSNARTU BIRPENTSATU

DENBORA LERROA

Denbora lerroa, problematika testuinguruan kokatzen laguntzen duen bistaratze teknika bat da. Auzoaren sorreratik egundaino izandako gertakizun esanguratsuenak biltzen dira. Gertaerak bitan bereizten dira, objektiboak (dokumentu azterketa eta elkarrizketetatik) eta subjektiboak (elkarrizketa edo bestelako topaketetatik). Informazioa koadranteetan ordenatzen da, aldi berean gertaerak leku eta gaiarekiko duen eragin positibo edo negatiboaren arabera banatuz.

2014ko abenduak 17an, Informazio Tailerra burutu zenetik, 2015eko urtarrilak 5a bitarte, dokumentu hau Portalean ikusgai egon da, guztiei ekarpenak egiteko aukera eskainiz. Ekarpeneak hauek gorriz adierazi dira.



AURRE EZAGUTZA FASEA, emaitzak

ARAZOAK

Irisgarritasun txarra - tunela, pasabidea, Ibergain kalea

espaloi falta

bizilagun gutxi

zarata

trafikoak

jarduera falta

errekaren lurperatzea

abandonu eta degradazioa

zokoguneak

segurtasunik eza

espazio publiko falta

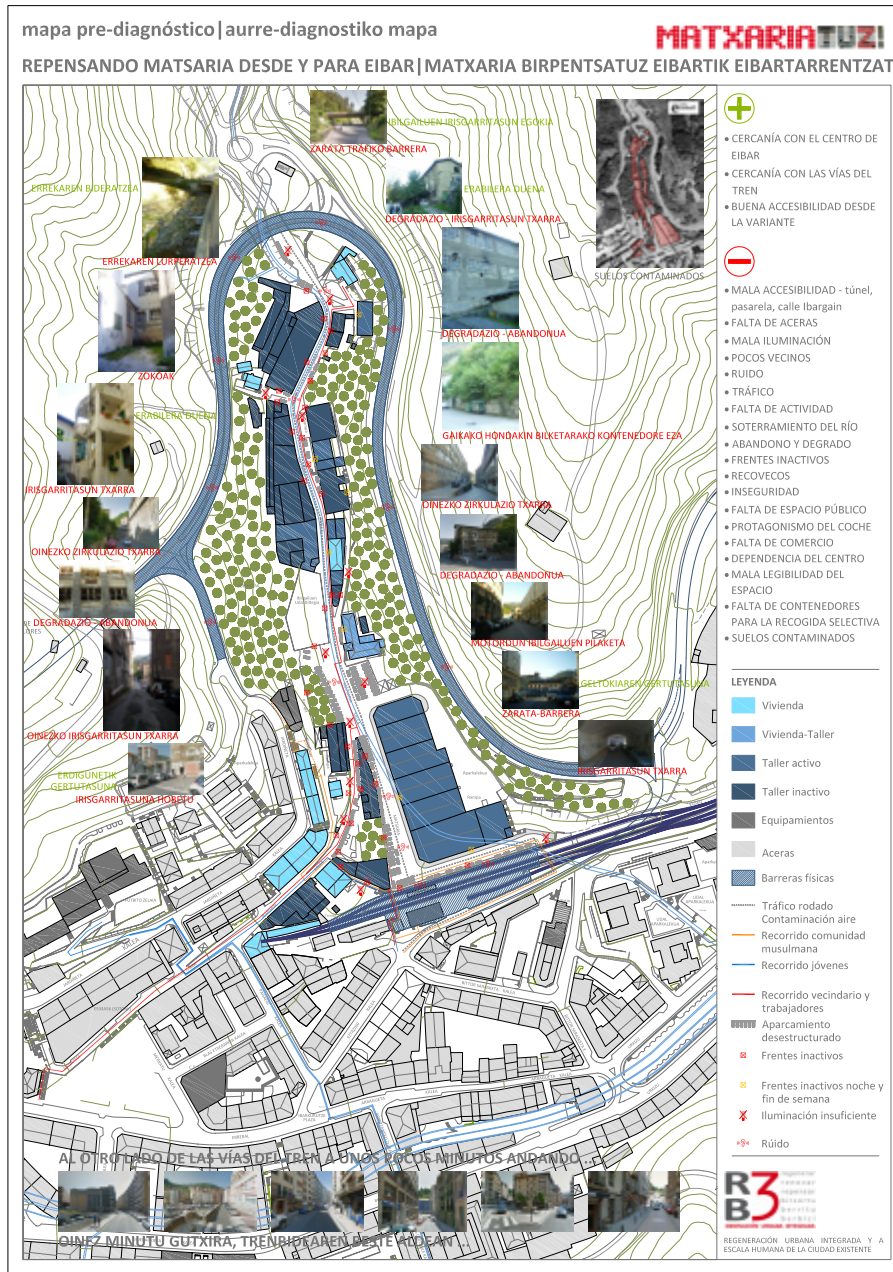
autoen nagusitasuna

komertzio falta

herri gunearikiko menpekotasuna

espazioaren ulermen txarra

gaikako zabor bilketarako edukiontzi falta



DIAGNOSTIKO MAPA

Diagnostiko mapa, auzoa eta bere ingurua, testuinguruaren ezaugarri fisikoak, eta antzemandako aukera eta arazoak eta hauen eraginak modu grafikoan irudikatzen dituen mapa da.

Inguruaren ezagutza, erreala eta bideragarria den eta Matxaria eta herriko nortasun eta izaerarekin bat datorren eraldaketa plan bat abian jartzeko ezinbesteko abiapuntu bat da.

AUKERAK

Eibarko herri gunetik gertutasuna

Trenbidearekiko gertutasuna

Saihesbidetik irisgarritasun ona



AURRE EZAGUTZA FASEA, itzulketa

EMAITZEN ITZULKETA PARTE-HARTZE PROZESU BAKOITZEAN MOMENTU GAKOA DA

INFORMAZIOA

ARGIA

EGOKIA

NORABIDE ANITZEKOA

INFORMAZIO

GEHIAGO

*RB3_MATXARIATUZ_
txostena 1 fasea.pdf*

www.eibar.net

www.rb3innovacion.com

Emaitzak hauek herritarrei 2014ko abenduak 17an aurkeztu zaizkie, beraien parte-hartzea aktibo eta kalitatezkoa izan dadin beharrezko den informazioa errazteko helburuarekin. Topaketa Armagintza Museoa, Portalean, burutu da arratsaldeko zazpietatik zortzi t'erdietara.

Tokiko Administrazioarekin adostutako planaren arabera, bilera Miguel de los Toyos alkateak egindako prozesuaren aurkezpenarekin eta RB3 taldeak prestaturiko aurkezpenarekin egituratu da.

Aurkezpenaren egitura ondorengoa izan da, auzoko historiaren errepaso, parte-hartzearen helburuak, norainokotasuna eta plangintza argitzea eta aurre ezagutza faseko emaitzen aurkezpena.

Topaketa itxi aurretik, proposatzen den parte-hartze ibilbideak hirigintza interbentzio soil bat definitu beharrean, auzoarentzat konponbide integralak definitzera iritsi nahi duela aipatu da, arazo fisiko, ingurumeneko, gizarte eta ekonomiko erantzun bateratua emango dien ekintza eta estrategia sinergikoak zehazteko gaitasuna izango dutenak. Bestalde, bere historia eta ahaztutako nortasuna dela eta, Matxaria auzoa, Eibarko herritar guztientzat aukera bat dela azaldu da, leku hau herriari itzultzeko lanean guztiak deituak daudelarik.

AURKEZPEN GIDOIA

| MATXARIATUZ! | | PROGRAMA DEL DÍA EGUNEKO EGITARAUA |
|--------------------------------------|--------------------------------------|--------------------------------------|
| PRESENTACIÓN | AURKEZPENA | |
| UN PASEO POR LA HISTORIA | IBILBIDEA HISTORIAN ZEHAR | |
| PRESENTAMOS EL DIAGNÓSTICO PREVIO | AURRE-DIAGNOSTIKOAREN AURKEZPENA | |
| EL PROCESO MATXARIATUZ! ¿QUÉ Y CÓMO? | MATXARIATUZ! PROZESUA. ZER ETA NOLA? | |
| Objetivo | Helburua | |
| Alcance | Norainokotasuna | |
| Planificación | Plangintza | |
| DEBATE | EZTABAIDA | |
| CIERRE | ITXIERA | |

R3 REGENERACIÓN INTEGRADA Y A ESCALA HUMANA DE LA CIUDAD EXISTENTE
www.rb3innovacion.com info@rb3innovacion.com

caviar CONSEJO REGULADOR DE LA DENOMINACIÓN DE ORIGEN PROTEGIDA



PARTE-HARTZE FASEA, garapena

Aurre ikusitako lau lan saioetan Gizarte Elkarrizketa Metodologian oinarritutako tailer teknika erabili da.

Tailerraren aurkezpenarekin hasten da. Gutxi gora behera 15 minututan, tailerreko helburu, erabiliko diren teknika, lan dinamika, atal bakoitzaren iraupena eta lortu beharreko emaitzak argitzen dira. Tailerrak prozesuaren osotasunean duen zentzua argituko da ere, ordura arte emandako pausuak eta lortutako emaitzak, eta azken helburua zein den eta hau lortzeko gerora eman beharreko pausuak labur azalduz.

Ondoren, hizketa eta adierazpen askatasuna erraztu eta ez dagozkien gaitan denbora galtzeko arriskua mugatzen duten lan taldeetan banaturik, lehen hausnarketa burutzen da. Matxariaren kasuan, partaideen interes ezberdinak ikusirik, talde mistoetan lan egin da.

Ezarrিতako denboren arabera, talde lana amaiturik, landurikoa, batera jartzen da. Talde bakoitzak emaitza partzialak adierazi ditu eta, hauek, denbora errealean taldekako lanaren berdina den batera jartze euskarrian jaso dira.

Emaitzen fasea eztabaida kolektibo bidez garatzen da.

Tailer bakoitzean lorturiko emaitzak, RB3ko lan talde teknikoak garbira pasatu ditu eta hurrengo topaketa aurretik partaideei helarazi dizkie.

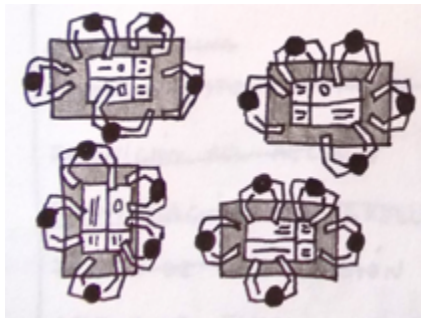
TAILER BAKOITZEKO EMAITZA
HURRENGO LAN SAIOAREN
ABIAPUNTUA DA

PARTE-HARTZE
IBILBIDEAREN
JARRAITASUN ETA
KOHERENTZIA

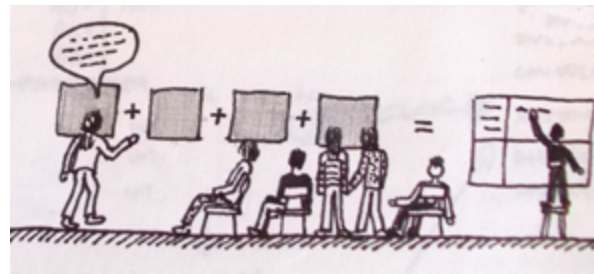
AURKEZPENA



TALDEKAKO LANA



BATERA JERTZEA



EMAITZAK



PARTE-HARTZE FASEA, Diagnostiko Tailerraren emaitzak

IRISGARRITASUNA
ZIRKULAZIOA
ESPALOIAK
ARGIZTAPENA



BIZILAGUN GUTXI
JARDUERA ESKASA
MERKATARITZA FALTA

ABANDONUA
MANTENU FALTA
DEGRADAZIOA

Emaitzetan homogeneotasun handia egon da.

Arazo eta aukerak multzokatu egin dira, beraien arteko harremanak aztertu dira eta lehenespen bat gauzatu da.

Irisgarritasun eta ibilgailu eta oinezkoen zirkulazio arazoek, espaloi eta argiztapen faltak, ibilgailuen trafikoarekin batera, hobekuntzarako ekingintza oro baldintzatzen duen lehentasunezko multzoa osatzen dute.

Abandonu, mantenu falta eta ondorioztatzen den degradazioa ere erlazionatu dira eta lehentasun maila altua egokitu zaie.

Bizilagun gutxi egoteari, jarduera eskasiari eta merkataritza faltari ere, fisiko eta sozio ekonomiko eragin maila altua egokitzen zaie.

Ingurumen mailan, eragin maila eskasagoa egotzen zaie, saihesbideari, Matxaria errekaren lurperatzeari, espazio publiko faltari eta kutsatuak egon daitezkeen lurzoruen presentziari.

HERRI GUNEAREKIKO GERTUTASUNA
TRENBIDEAREKIKO GERTUTASUNA
SAIHESBIDEAREKIKO GERTUTASUNA



ESPAZIO NATURALAK
LURSAIL HUTSAK
ERAIKITAKO ONDAREA



ARAZOAK

SAIHESBIDEA
MATXARIA ERREKA
LURZORUEN KUTSADURA
ESPAZIO PUBLIKOA



Aukeretan, herri gune, trenbide eta saihesbidearekiko gertutasuna lehenesten da. Eragin gutxiago dute espazio naturalek.

Eraikitako ondare eta lursail hutsen presentziari garrantzia ertain altua ematen zaie, aldiz, bigarren mailako aukerak kontsideratzen dira Matxaria erreka eta Berreibar, Eibarlabs bezalako dauden bestelako ekimenekin interakzioak.

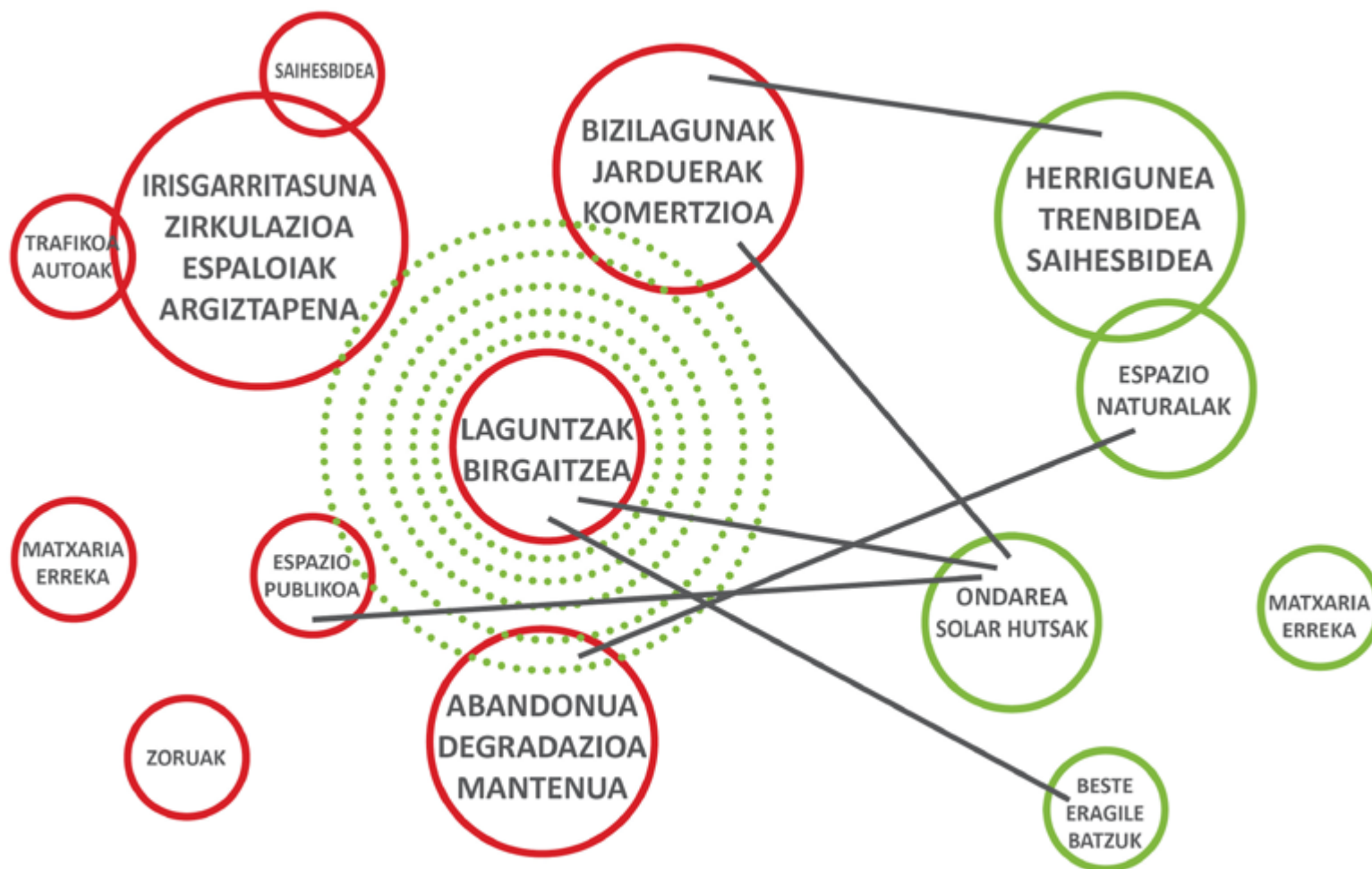
Birgaitzetarako laguntza falta oztopo garrantzitsu bat bezala ikusten da, baina aldi berean, giltzarria den aukera kontsideratzen da.

AUKERAK

MATXARIA ERREKA



PARTE-HARTZE FASEA, Diagnostiko Tailerraren emaitzak



Tailerreko emaitzak RB3ko lan taldeak kritikoki aztertu eta hurrengo tailerreko Agertoki tailerreko oinarri izango den kontzeptu mapa batean laburbildu dira identifikaturiko arazo eta aukerak, dauden harremanetan duen pisu zehatza eta indartu beharreko harremanak adierazten dituena.

Birgaitzearako laguntzak, arazo ezberdinen konponbidea baldintzatzen dutenak, aukera integral bat bezala ikusten dira.

**INFORMAZIO
GEHIAGO**
RB3_MATXARIATUZ_
DIAGNOSTIKO TAILERRA,
emaitzak.pdf
www.eibar.net
www.rb3innovacion.com

TAILERRAREN AURKEZPENA

Helburua
Dinamika

TALDEKAKO LANA

Banakako hausnarketa
matrizea

BATERA JARTZEA

Emaitzen aurkezpena
Matrize bateratua
Azken debate, eztabaida.

LABURPEN KRITIKOA

RB3 lan taldea

DINAMIKA

PARTE-HARTZE FASEA, Agertoki Tailerraren garapena

Agertoki Tailerraren helburua auzoko egungo egoera ondorengo 10 urteetan zentzu positiboan nola aldatu daitekeen definitzea izan da.

Helburu hau lortzeko, RB3 metodoko Agertoki Matrizearen gainean lan egin da.

Abiapuntua, aurreko tailerrean zehaztutako arazo multzoak izan dira. Hauek ondorengo kategoriatan bildu dira,

- Oinezko mugikortasuna
- Ibilgailuen mugikortasuna
- Erabilerak
- Abandonu, degradazio, birgaitzea
- Ingurumena

Oinarri matrizeak definituriko arazo multzoak jasotzen ditu. Multzo bakoitzerako, egungo konfiguraziotik abiatuta, auzoak nola eta noranzko bilakaera izan behar duen proposatu behar da. Beti ere arazo multzoak aldatu edo eta berri batzuk gehitzeko aukera utzi da.

Aurrez deskribatu bezala, tailer dinamika erabili da. Haserako aurkezpena 15 bat minutukoa izan da eta bi hizkuntza ofizialetan gauzatu da. Lau lan talde osatu dira. Taldekako lanak 45 bat minutuko iraupena izan du, batera jartze eta eztabaida atalak bezala.

Tailer honek, hurrengoan jarraipena izango duen talde hausnarketa fasea hasi du.

HELBURUA

TALDEAN HAUSNARTU

Egungo errealitatetik abiatuta, Matxariarako etorkizun erreal eta bideragarri bat irudikatu.

Jatorriko izaera ahaztu gabe, auzo herriko gune bizi eta esanguratsu bat izatera itzultzeko nola eta norantz bilakatu daitekeen.



PARTE-HARTZE FASEA, Agertoki Tailerraren emaitzak

HERRIAREKIN OINEZKO
LOTURA

OINEZKO MUGIKORTASUN
ARGI ETA SEGURUA

BIDE SEGURTASUNA
ETA "PUNTU BELTZEN"
ELIMINAZIOA

IBILGAILUEN TRAFIKO
ARRAZIONALIZAZIOA

AUZO JENDEZTATUAGOA
Erabilera nahasketa VS
erabilera nagusia

LEHENTASUN
MAILA ALTUA

Oraingoan adostasuna ez da erabatekoa izan. Auzoan ezarri beharreko erabileren inguruan guztiak bat datoz helburua auzo jendetsuago bat lortzea dela.

Hala ere batzuk hau erabilerak nahastuz lortzen dela irizten dute, eta, beste batzuk, modu garaikide batean Matxariaren izaera industrial berreskuratu eta indartu behar dela irizten dute.

Ibilbidean zehar desagertzen joan den desadostasun honek ez die gainerako puntuei eragiten, hauetan adostasun maila altua egon delarik.

Guztiak bat datoz irisgarritasun eta mugikortasun arazoak konpontzen diren etorkizun bat aurre irudikatzen, oinezkoei nagusitasuna emanez eta segurtasuna bermatuz.

Era berean, egungo eraikinak, hiri eta natur espazioak berreskuratzen dituen etorkizun bat delineatzen da, jatorrizko irudia mantenduz baina dagokion bezala berrituz.

Agertoki honetan, mendi magalak hiri espazioan aktiboki sartzea eta egon eta gozatzeko espazioak sortzea aurre ikusten da. Guztia, alderdi ekonomiko, sozial eta ingurumenekoak batzen dituen jasangarritasun orokorraren aterkipean.

HIRI ETA NATUR
INGURUAREN MANTENUA

BIRGAITZETARAKO
LAGUNTZAK

ESPAZIO PUBLIKOAK

KUTSADURARIK EZ

JASANGARRITASUN
IRIZPIDEAK

MENDI MAGALEN
APROBETXAMENDUA

LEHENTASUN
MAILA ERTAINA

▲... BIRGAITZEA ERAISKETAREN AURREAN ...▲



ETORKIZUNeko AGERTOKIA

PARTE-HARTZE FASEA, Agertoki Tailerraren emaitzak

1

Auzoak herriarekin dituen oinezko loturak hobetzen dira, Ibergain kalearekin, Estazio kalearekin eta Urkizurekin, baita iparraldeko industrialdearekin ere.

Auzo barneko oinezko mugikortasuna hobetzea lortzen da, segurtasun maila handituz eta eraikin guztietarako irisgarritasuna bermatuz (espaloiak, argiztapena, seinaleztapena)

2

Ibilgailuen zirkulazio eta irisgarritasuna arrazionalizatzea lortzen da, saihezbiderako sarrera eta irteerak eta trenbide azpiko pasabidea bezalako puntu beltzak konponduz.

Kaleko ibilbide eta sekzioa, aparkalekuen antolaketa eta karga eta deskarga guneak hobetzea lortzen da.

Bide segurtasuna hobetzea lortzen da, trafikoaren arautze eta seinaleztapena baliatuz.

3

a
b

Auzo jendeztatuagoa izatea lortzen da, jarduera ekonomikoa (komertzial edo/eta enpresa txikiak) bultzatuz, ekipamendu publikoa kokatuz, eta bizilagun kopurua handituz.

Auzo jendeztatuagoa izatea lortzen da, enpresen jarduera ekonomikoa bultzatuz.

4

Eraikinen eta hiri eta natur inguruaren zaintza eta mantenu maila ona lortzen da.

Espazio publikoa, parke edo/ eta plaza sortzea lortzen da.

5

Etorkizuneko esku hartze orotan, jasagarritasun irizpideak aplikatuz, inolako kutsadurarik gabeko auzo bat lortzen da.

6

Mendi magalak, motorrik gabeko (oinezko eta bizikleta) zirkulaziorako eta aisialdi eta jolaserako gune aukera bezala aprobetxatzen dira.

Auzoaren irudi eta nortasuna berreskuratuz eta indartzen dira, ahal den neurrian, dauden eraikinen berreskuratzea eraisteari lehenetsiz.

Agertoki tailerra eta ondorengoaren artean, RB3 lan talde teknikoak emaitzak agertoki bakarrean laburbildu ditu, Matxarian ezarri beharreko erabileren gaineko desadostasunak nabarmenduz, hurrengo lanerako oinarri gisa.

Emaitza hau, talde hausnarketa ibilbidean etapa partzial bat denez, guztiek itxarondako agertokia eskuratzeko egokienak diren ekintzak definitzerakoan adostasunera iristeko aukera irekita uzten du.

INFORMAZIO
GEHIAGO

RB3_MATXARIATUZ_
AGERTOKI TAILERRA,
emaitzak.pdf

www.eibar.net

www.rb3innovacion.com

TAILERRAREN AURKEZPENA

Helburua
Dinamika

TALDEKAKO LANA

Banakako hausnarketa
matrizea

BATERA JARTZEA

Emaizen aurkezpena
Matrize bateratua
Azken debate, eztabaida.

LABURPEN KRITIKOA

RB3 lan taldea

DINAMIKA

PARTE-HARTZE FASEA, Ekintza Tailerraren garapena

Ekintza eta Estrategia Tailerraren helburua aurre ikusitako denbora tartean diseinaturiko agertokia lortzeko abian jarri beharreko neurri orokor eta zehatzak zehaztea da.

Hau lortzeko RB3ren metodoko Ekintza eta Estrategia Matrizearen gainean lan egin da. Abiapuntua etorkizuneko agertokia izan da. Laneko saioa arintzeko RB3k kategoria ezberdinetan antolaturiko ekintza posibleen aurre zerrenda bat prestatu du. Ez dira espazio fisikoko ekintzak bakarrik proposatu, aurre azterketak, ekintza planak eta kudeaketa ereduak bezalako ekintza osagarri eta zeharkakoak ere planteatu dira. Zerrenda, beti bezala, aurreko emaitzen oinarrien arabera idatzi eta dokumentu ireki gisara aurkeztu da.

Partaideei, agertokiko puntu bakoitzerako, hau modu progresibo batean eskuratzeko beharrezko diren ekintzak definitzeko gonbitea egin zaie.

Aurrez deskribatu bezala, tailer dinamika erabili da. Haserako aurkezpena 15 bat minutukoa izan da eta bi hizkuntza ofizialetan gauzatu da. Lau lan talde osatu dira. Taldekako lanak 60 bat minutuko iraupena izan du, batera jartze eta eztabaida atalak, 45 bat minutukoa.

Tailer honek talde hausnarketa fasea itxi eta deliberazio fasea ireki du.

TALDEAN HAUSNARTU

Etorkizuneko agertokia
modu progresibo eta
koherentean lortzeko
Ekintza Plan integral bat
definitzea

HELBURUA



PARTE-HARTZE FASEA, Ekintza Tailerraren emaitzak

ORDEZKO KALE/AK

ESPALOIAK/ ARGIZTAPENA/
SEINALEZTAPENA

APARKALEKU ETA
ERROTAZIO PARKINGA

ORDEZKO TUNELA

PASABIDERAKO SARBIDEAK
HOBETU

LEHENTASUN
MAILA ALTUA

ERABILERA NAHASKETA

BIRGAITZEA

HAUTAZKO ERAISKETAK

MANTENUA

Burutu beharreko ekintzen eta beraien arteko harremanen gainean adostasun maila altua egon da. Hiru estrategia lerro irudikatzen dira:

- Mugikortasun eta segurtasuna
- Erabilera, eraikuntza eta espazio publikoa
- Ingurumena

Auzorako irisgarritasun eta barruko mugikortasun arazoa lehentasunezkoa ikusten da, eta horren harira, oinezko tunel berri bat irekitzea, trenbideen gaineko pasabidea hobetzea, eta mendi magalak aprobetxatuz oinezko kaleak irekitzea proposatzen da. Epe motzera seinaleztapena hobetu eta trafikoa murrizteko sistemak txertatzeko aukerak ikusten dira.

Auzoan erabilera mistoak txertatzeko aukeraren gainean adostasuna lortzen da.

Ekipamenduak, enpresak, gertuko merkataritza eta etxebizitza berriak. Guztia egungo eraikuntzen berreskuraketa, eraispn edo ordezkapenei lehenetsiz. Ez da mantentzeagatik mantentzeaz hitz egiten, guztiak jakitun dira Matxaria berroneratzeko eta bere espazioak egungo eta etorkizuneko egoerara egokitzeko hautazko eraisketak burutu behar direla.

Guzti hau, eraikin eta espazioen mantenu on eta hondakinen kudeaketa plan egoki batez lagundu behar da.

Matxariaren berroneraketa, inguru sozialago batean bilakatzeraz bideratzen da, lehentasunez behar gehien duten herriko talde eta interes publikoko jarduera kulturei zuzenduta, tokiko garapena helburu izanik.

Ekintza guzti hauek jasangarritasun orokorraren irizpideak errespetatu behar dituzte eta, horregatik, hauen bideragarritasuna zehazteko beharrezko azterketak burutu eta esku-hartzeen gaineko jarraipen etengabe bat mantentzea lehentasunezkoa da.

GIZARTE IKUSPEGIA

HERRITARREN INPLIKAZIOA

JASANGARRITASUN
OROKORRA

LEHENTASUN
MAILA ALTUA

HITZARMEN ETA PIZGARRIAK
Jabeak
Erakundeak

AZTERKETA XEHATUAK
Mugikortasuna
Eraikuntzak

ELKARLANA
Debegesa
Bic Gipuzkoa Berrilan
Hizkuntza Eskola Ofiziala
ZONA 10

PARTE-HARTZE FASEA, Ekintza Tailerraren emaitzak

MUGIKORTASUNA

Saihesbiderako sarbideen hobekuntza.

Ordezko kalearen eraikuntza.

Karga eta deskarga guneen atontze eta arautzea.

Trafikoa murrizteko sistemak ezartzea.

Seinaleztapena ezartzea.

1

Pasabidearen handitzea eta sarbideen hobekuntza

Tunelaren handitze eta hobekuntza (ordezko pasabidea).

Espaloiak eratu.

Ibargain kalearen hobekuntza

Argiztapen publikoaren hobekuntza.

2

Gainazaleko aparkalekuen arrazionalizazioa eta seinaleztapena.

Egungo eraikin batean, alturako parking bat ezartzea.

3

ERAIKUNTZA

Eraikuntzen egoera eta karakterizazio tipologikoa (erabilera malgutasuna).

Eraispen selektiboak.

Birgaitzetarako laguntzak.

Jabeekin hitzarmenak.

Trantsizio erabilerak, edo aldi baterako erabilerak ezartzea

4

ERABILERAK

Pizgarriak (jarduera ekonomikoak, merkataritza, etxebizitza hutsak, eraikinen birmoldaketa)

Enpresa ehunduraren finkatze eta hedatzea.

Zuzkidura publikoaren ezartzea.

Erakunde, gazte e.a.- entzako espazioen atontzea.

Merkatal jarduerak bultzatzea. ZONA 10-ekin jarraitasuna.

Etxebizitza hutsak merkaturatzea.

Etxebizitza eskaintza handitzea.

5

ESPAZIO PUBLIKOA

Mendi magaletan, bidexka edo/ eta bidegorriak ezartzea.

Herri baratzak ezartzea.

Udalaren auto biltegiaren orubea atontzea.

Orube eta lursail pribatuetan, trantsizio erabilerak ezartzea.

Zokoguneak deuseztatzea.

6

INGURUMENA/GIZARTEA

Hondakinen gaikako bilketarako edukiontzia ezartzea

Hondakinen kudeaketa plana (jarduera ekoizlea)

Udalaren mantenu plana (eraikinak, herri espazioak eta mendi magalak)

Ohiko mantenu lanak (auzolana, enplegu-plana e.a.)

Berroneraketa prozesuan, herritarren inplikazio aktiboa (ekimen sozial, artistiko e.a.)

Etorkizuneko proiektuen jarraipen eta ebaluazio plana

7

Tailer hau amaitzean RB3ko lan taldeak emaitzak laburbildu ditu, esku-hartze zehatzagoak zehazteko oinarri bezala, zazpi ekintza multzo idatzi eta helburu mapa bat marraztuz.

Emaitzak Deliberazio fasea irekitzen du, non herritarrak ekintzak Nola, Non, Noiz eta Norekin zehaztu behar diren definitzera gonbidatuak dauden, beti ere estrategia orokorrak errespetatuz.



INFORMAZIO
GEHIAGO

RB3_MATXARIATUZ_EKINTZA
ETA ESTRATEGIA TAILERRA,

emaitzak.pdf

www.eibar.net

www.rb3innovacion.com

TAILERRAREN AURKEZPENA

Helburua
Dinamika

TALDEKAKO LANA

Banakako hausnarketa
matrizea

BATERA JARTZEA

Emaizen aurkezpena
Matrize bateratua
Azken debate, eztabaida.

LABURPEN KRITIKOA

RB3 lan taldea

DINAMIKA

PARTE-HARTZE FASEA, Ideia Tailerra 01 garapena

Ideia Tailerraren helburua, auzoko epe motz, ertain eta luzeko etorkizuneko esku-hartze oro gidatuko duen Orientazio Plan Integral bat burutzea da.

Tailer hau bi lan saiotan burutu da udalaren eta herritarren adostasunarekin. Erabaki hau, gaiaren konplexutasuna eta ordura arte lortutako emaitzen kalitatea ikusirik hartu da.

Helburua lortzeko, RB3ren metodoaren Hausnarketa Matrizea erabili da, lehen saioan Nola eta Non zehaztuz.

Abiapuntua, zazpi ekintza multzoak eta kota nagusienak jasotzen dituen auzoko mapa bat eta neurri gakoak jasotzen dituen plantila garden bat izan dira. Ekintza multzo bakoitzerako proposamen zehatzak definitzeko gonbitea luzatu zaie partaideei, ekintzak nola eta zein lekutan garatu daitezkeen aztertuz.

Aurrez deskribatu bezala, tailer dinamika erabili da. Haserako aurkezpena 15 bat minutukoa izan da eta bi hizkuntza ofizialetan gauzatu da. Hiru lan talde osatu dira. Taldekako lanak 60 bat minutuko iraupena izan du, batera jartze eta eztabaida atala, aldiz, 45 bat minutukoa izan da.

Saio honek talde deliberazio fasea ireki du, hurrengo eta azken tailerrarekin itxiko dena.



TALDEAN DELIBERATU

HELBURUA

Auzoko epe motz, ertain eta luzeko etorkizuneko esku-hartze oro gidatuko duen Orientazio Plan Integral bat definitu.

PARTE-HARTZE FASEA, Ideia Tailerra 01 emaitzak

MATXARIA KALEA
IBILGAILUENTZAT

MENDI MAGALETAN OINEZKO
KALEAK

SEINALEZTAPENA ETA
TRAFIKOA MURRIZTEKO
SISTEMAK

LEHENTASUN
MAILA ALTUA

DAGOEN TUNELAREN
IREKITZEA

PASABIDERAKO SARBIDEA
HOBETU, IGOGAILUA

PASABIDERAKO SARBIDEA
HOBETU, MATXARIA 1en
ERAISKETA PARTZIALA

IBARGAIN ELKARBIZITZA
KALEA

Oraingoan ere proposamenak eta lehentasunak definitzerakoan adostasun maila altua egon da.

Irisgarritasun eta mugikortasuna konpontzearen garrantzia azpimarratu da. Horregatik, Matxaria kalea, nagusiki ibilgailuentzat uztea eta motorrik gabeko mugimendurako mendi magaletan ibilbideak irekitzea proposatu da. Gainera, egungo tunelari paralelo den itxitako tunela irekitzea, Ibagain kalea elkarbizitza kalean eraldatzea eta Matxaria 1 eraikinaren eraispen partzial edo erabilera aldaketa bidez trenbidearen pasabiderako sarbideak konpontzea lehentasunezko ikusten da.

Lehentasunezko beste gai bat, eraikitako ondarearen berreskuraketa da, auzoaren mugikortasun eta erabilera alorreko funtzionamendua bideratuko duten eraisketa partzialak aztertuz. Matxaria 14 eta 16 eraikinak eraistea eta Matxaria 1 partzialki eraistea proposatzen da. Azterketa xehatuago bat egiteke, Soroa, Solac eta ABC eraikinak mantentzea proposatzen da.

Erabilerei dagokionez, eta auzoak eskuratzea nahi den izaera sozialarekin bat eginez, erabilera nahasketaren garrantzia berresten da, herri mailako hezkuntza edo kultur ekipamendu baten kokatzea azpimarratuz.

Epe oso motzerako ekintza bezala, garbiketa, argiztapen publikoa eta mantenua adierazten dira.

Berroneraketa bultzatzeko, jada hutsik dauden eraikuntza eta lursailetan iraungikorrek eta aldi baterakoak diren hobekuntza ekintzak abian jartzea proposatzen da.

MATXARIA-14-16 ERAITSI

HAUTAZKO ERAISKETAK

UDAL IBILGAILUEN
BILTEGIAREN LURSAILA
LIBRE UTZI.

LEHENTASUN
MAILA ALTUA

BALIO ERANTSIKO
JARDUERAK

HEZKUNTZA EDO/ETA
KULTUR EKIPAMENDUA

GERTUKO MERKATARITZA

E T X E B I Z I T Z A
ALTERNATIBOAK

PARTE-HARTZE FASEA, Ideia Tailerra 01 emaitzak

1

Auzoaren berroneraketa eta birgaitzea abian jarri, argiztapen publikoaren hobekuntza eta etengabe mantenua, hiri eta natur espazioen garbiketa eta mantenua, bide segurtasunerako seinaleztapen horizontal eta bertikala txertatzea eta hondakinen gaikako bilketarako edukiontzia kokatzea bezalako oinarrizko esku-hartzeen bitartez.

2

Birgaitzea lehentasunezko estrategia kontsideratzea. Bertako bizilagunentzat izaera sozialagoa duen eta herri guztiarentzako aukera bat den Matxaria baten alde egingo duen birgaitzea litzateke. Helburu hau eskuratzeko, jarduera ekonomikoa sortu eta bultzatu behar da, tokiko enpresa txikien ezarpena eta sendotzearen, tailer okupazionalen, elkarte, kolektibo eta jarduera kulturalentzako espazio ireki nahiz itxien atontzeen bitartez, esku-hartze iraungikor edo behin behineko izaera dutenekin hasiz. Gertuko merkataritza jarduera bultzatu Zona 10 ekimenari jarraipena emanaz.

3

Berroneraketa prozesua gidatuko duen estrategia erabilera nahasketa izatea, egungo eraikinen kontserbazio egoera eta malgutasun tipologikoa aztertuz. Herri eskalako hezkuntza edo kultur ekipamendu bat kokatzea, enpresa haztegia, gertuko merkataritza eta etxebizitzak, ABC, Solac eta Soroa eraiskinekin hasiz (aurrez azterketa xehatu bat egin beharko litzateke) Guzti hau espazio publikoaren diseinu egoki batez lagunduta, egungo hutsuneak aprobetxatuz, ibilgailuen biltegia lekualdatuz, hautazko eraiketak gauzatuz (Matxaria 1, ABCren atzekaldea). Behe edo erdi partean, plaza edo espazio berde bat kokatu (Matxaria1 eraitsi) eta ekialdeko mendi magalean herri baratzak.

4

Auzorako sarbideak eta barne mugikortasuna konpondu ibilgailu eta oinezkoen arteko elkarbizitza lortzeko eta auzoaren berroneraketa itxarondako zentzuan bideragarri egiteko. Saihesbidetik eta saihesbiderako sarbideak hobetu, lbargain elkarbizitza kalean eraldatu erabilerarako egoki atonduz. Orbeako sarbidea zen tunela oinezkoentzako ireki eta trenbideen gaineko pasabiderako sarbideak hobetu igogailua ezarri eta Matxaria aldeko berdiseinu eta espazio harrotzearen bitartez (Matxaria 1 eraitsi). Matxaria kalea nagusiki ibilgailuentzako utzi, ABC pareko 14 eta 16 zenbakiak eraitsiz eta mendi magaletan oinezko eta bizikletentzako ibilbideak sortuz, ibilgailurik gabeko alternatiba gisa. Matxaria kaleko trafikoa erregulatu, trafikoa murriztu eta kontrolatzeko sistemak txertatuz, seinaleztapen egokia ezarri, eta karga eta deskarga guneak arrazionalizatu.

Lan saioa hau amaituta, RB3 lan taldeak, emaitzak lau esku-hartze proposamen integraletan laburbildu ditu, parte-hartze ibilbidean zehar atera diren sinergiak azpimarratuz.

Lau proposamen hauek izan dira bigarren eta azken lan saioko abiapuntua.

INFORMAZIO

GEHIAGO

**RB3_MATXARIATUZ_IDEIA
TAILERRA 01, emaitzak.pdf**

www.eibar.net

www.rb3innovacion.com

BIGARREN SAIOA

TAILERRAREN AURKEZPENA

Helburua
Dinamika

TALDEKAKO HAUSNARKETA
BATERA JARTZEA
AZALPENA
EZTABAIDA

X 4

LABURPEN KRITIKOA
RB3 lan taldea

EMAITZEN ITZULKETA

DINAMIKA

PARTE-HARTZE FASEA, Ideia Tailerra 02 garapena

Bigarren lan saioko helburu zehatza, lau esku-hartze proposamenen gaineko adostasun maila egiaztatu eta hauek abian jarri eta gauzatzeko epe eta kasu bakoitzean inplikatu beharreko eragileak zehaztea izan da.

Helburua lortzeko, aurreko saioko emaitzak jasotzen dituen RB3ren metodoaren Hausnarketa Matrizearen gainean lanean jarraitu da.

Emaitza partzialen argitasuna ikusirik, oraingoan, tailerraren dinamika aldatu da, lanerako erritmo itxiago bat proposatu delarik. Lau talde misto sortu dira. Talde bakoitzak proposamenetako bat ozen irakurri du, jarraian, talde barruan zazpi minutuz adostasun mailaz eztabaidatu da, noiz gauzatu zehaztu eta aintzat hartu beharreko eragileak adieraziz. Proposamen bakoitzeko batera jartze azkar bat burutu da, denbora errealean emaitzen laburpen matrizean jasoz eta taldeen arteko desadostasunak atzeman direnean eztabaida labur bat burutuz. Eskema hau proposamen bakoitzerako errepikatu da.

Hausnarketa matrizean, aurkeztutako proposamenei ñabardurak gehitzeko zutabe bat dago, talde batek baina gehiagok gauza berriren bat edo adierazitakoaren gaineko kontzepturen bat azpimarratu dutelarik.

Lan saio honek, orain arte planifikaturiko parte-hartze fasea ixten du



TALDEAN DELIBERATU

HELBURUA

Auzoko epe motz, ertain eta luzeko etorkizuneko esku-hartze oro gidatuko duen Orientazio Plan Integral bat definitu.

PARTE-HARTZE FASEA, Ideia tailerra 02 emaitzak

1



ADOSTASUN MAILA ALTUENA

EPE MOTZA

UDALA ETA JABEEN ARTEKO
HITZARMENAK

Lau proposamenen gaineko adostasun maila ia erabatekoa izan da. Ezarpen denborei dagokionez, guztiak bat datoz lehen proposamena epe motzean burutu behar dela eta beste hiruak epe ertain/ luzean burutu beharrekoak direla adieraztean. Azken hauen harira, talde guztiek, ezarpena bost edo hamar urtetara izango den arren, proposamen bakoitza adierazitako epeetan eta zuzen gauzatu ahal izateko, epe motzean, ekintza eta ekimenekin hasi behar dela adierazi du.

Aurre azterketak, emaitzak udal plangintzetako dokumentu ofizialetan txertatzea eta jabeekin hitzarmenak eta erreferentziako eragileekin kontaktatu eta harremana formalizatzea bezalako kudeaketa gaiekin loturikoez hitz egiten da.

Erreferentziazko eragileei dagokionez, oraingoan ere aurre zerrenda bat prestatu da, beti bezala handitu, murriztu edo aldatzeko aukera utziaz. Proposaturikoez gain hiru eragile aipatu dira.

Ñabardura esanguratsuenak, Matxariaren eraldaketa prozesua kudeatzeaz arduratuko den MATXARIA BERRITU izeneko elkarte misto baten sorrera, benetan behar diren etxebizitza, espazio eta zerbitzuen eskariaren azterketa eta auzoko irisgarritasun arazoaren konponbidea lehenestea proposatzea izan dira.

Amaitzeko, berroneraketa prozesu osoan zehar ikuspegi soziala mantentzea azpimarratu da. Horregatik, epe motzeko lehentasun bezala, nahikoa den gutxieneko diseinuen bidez gauzatuako espazio eta eraikinen aldi baterako berroneraketa bultzatzea proposatzen da, sarri itzalpean dauden herriko ekimen sortzaileak jasotzeko ahalmena dutenak.

3



ADOSTASUN MAILA ALTUA

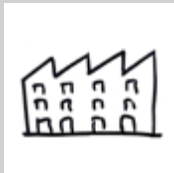
EPE MOTZ/ ERTAIN/ LUZEA

AURRE AZTERKETAK

ESKARIEN EBALUAKETA

Amaitzeko, berroneraketa prozesu osoan zehar ikuspegi soziala mantentzea azpimarratu da. Horregatik, epe motzeko lehentasun bezala, nahikoa den gutxieneko diseinuen bidez gauzatuako espazio eta eraikinen aldi baterako berroneraketa bultzatzea proposatzen da, sarri itzalpean dauden herriko ekimen sortzaileak jasotzeko ahalmena dutenak.

2



ADOSTASUN MAILA ALTUENA

EPE MOTZ/ ERTAINA

ALDI BATERAKO ESKU-
HARTZEAK

AURRE AZTERKETAK

Amaitzeko, berroneraketa prozesu osoan zehar ikuspegi soziala mantentzea azpimarratu da. Horregatik, epe motzeko lehentasun bezala, nahikoa den gutxieneko diseinuen bidez gauzatuako espazio eta eraikinen aldi baterako berroneraketa bultzatzea proposatzen da, sarri itzalpean dauden herriko ekimen sortzaileak jasotzeko ahalmena dutenak.

4



ADOSTASUN MAILA ALTUA

EPE MOTZ/ ERTAIN/ LUZEA

MATXARIA 14 ETA 16 ERAITSI

MATXARIA 1 ERAISPEN
PARTZIALA

PARTE-HARTZE FASEA, Ideia tailerra 02 emaitzak

MATXARIATUZ!

PLAN DE ORIENTACIÓN | ORIENTAZIO PLANA



| PLANES PLANAK | PROPOSTAS PROPOSAMENAK | MATICES ÑABARDURAK | CONSENSO ADOSTASUNA | | | CUÁNDO NOIZ | | CON QUIÉN NOREKIN | | | | | | | | | | | |
|--|---|---|---------------------|-----|---|-------------|------------------------|-------------------|-------|-------|-------|-------|-------|---------|---------|-------|---------|--|--|
| | | | - | +/- | + | CORTO MOTZ | MEDIO/LARGO ERTAN/LUZU | AY UD | DF FA | GV EJ | DG DG | BB BB | PR JB | Z10 Z10 | EOI HEO | EA AE | CIU HER | | |
| | | | | | | | | | | | | | | | | | | | |
| P.G.O.U. H.A.P.N. | <p>1</p> <p>Poner en marcha la regeneración y rehabilitación del barrio a través de intervenciones básicas como la mejora y el mantenimiento constante del alumbrado público, la limpieza y el mantenimiento de los espacios urbanos y naturales, la inserción de señalética horizontal y vertical para la seguridad vial y la ubicación de contenedores para la recogida selectiva de basura.</p> <p>Auzoaren berronakereta eta birgaitzea abian jarri, argitapen publikoaren hobekuntza eta etengabeleko mantentzea, hiri eta natur espazioen garbitzea eta mantentzea, bide seguruarenarako seinaleztatzen horizontala eta bertikala bertarata eta hondakinen galkako bilkerarako edukiontzia kokatzea bezalako oinarritako esku-hartzeen bitartez.</p> | | | | | | | | | | | | | | | | | | |
| | <p>2</p> <p>Considerar la rehabilitación como una estrategia prioritaria. Una rehabilitación orientada a transformar el barrio de Matxaria en un espacio de carácter más social para sus vecinos y vecinos y como oportunidad para el conjunto del municipio.</p> <p>Para lograr este objetivo hay que crear y fomentar la actividad económica a través de la implantación y consolidación de pequeños negocios locales y de talleres ocupacionales, la rehabilitación de espacios (cerrados y abiertos) para asociaciones, colectivos y actividades culturales empezando por intervenciones más efímeras y de carácter temporal, fomentar el comercio de proximidad en continuidad con Zona 10.</p> <p>Birgaitzea lehentasuneko estrategia kontsideratzea. Bertako birgaitzeentzat lauzo sozialagoa duen eta herri gaiterretarako aukera bat den Matxaria barne alde egongo duen birgaitzea lortzea.</p> <p>Helburu hau erakartzeko, jardura ekonomikoak sortu eta bultzatu behar dira, tokiko enpresa txikien esparrua eta sendotzearen, taller okupazionalen, elkarre, kolektibo eta jarduera kulturalekin espazio orokor nahiz doan espazioen bitartez, esku-hartze iraugarriak eta behin behineko usara dituztenak hasi. Gertuko merkataritza jarduera bultzatu Zona 10 ekimenari jarraipena emanaz.</p> | <p>Crear una Asociación mixta que impulse la regeneración del barrio. MATXARIA BERRITU</p> <p>Rehabilitar edificios y habilitar espacios a corto plazo a través de intervenciones temporales y aceras.</p> <p>Auzoaren berronakerata bultzatuko duen elkarreleko osaketa. MATXARIA BERRITU</p> <p>Esku-hartze erakikorrak berritu eta espazioak erabiltzeko bide berrak erabiltzeko esku-hartze eta hitzarmenak bitartez.</p> | | | | | | | | | | | | | | | | | |
| ESTRATEGICO Y DE MOILIDAD PLAN ESTRATEGICO ETA MIUGORTASUN PLANA | <p>3</p> <p>Planear la mezcla de usos como estrategia guía del proceso de regeneración estudiando el estado de conservación y la flexibilidad tipológica de los edificios existentes.</p> <p>Ubicar un equipamiento educativo o cultural a escala municipal, incubadora de empresas, comercio de proximidad y vivienda empezando por los edificios ABC, Solas y Soria (a falta de un estudio pormenorizado). Acompañar todo esto por un diseño adecuado del espacio público aprovechando los vacíos existentes, el desplazamiento del depósito municipal de coches y los densos selectivos (Matxaria 1, parte trasera de ABC, etc.). Ubicar una plaza o espacio verde en la parte baja (dentro Matxaria 1) y/o central de Matxaria y huertas en la ladera este.</p> <p>Berronakereta proiektuak dituzten estrategia erabilera nahasleta izatea, egungo eraklekin kontzertazio egonera eta malgutasun tipologikoak aintzat hartzea.</p> <p>Herri edukazio hezitzailea edo kultur erakundeak bertan kokatzea, enpresa kudeaketa, gertuko merkataritza eta erakundeak, ABC, Solas eta Soria erakundeen hasi (jardura ekonomikoak sortu eta bultzatu behar dira, tokiko enpresa txikien esparrua eta sendotzearen, taller okupazionalen, elkarre, kolektibo eta jarduera kulturalekin espazio orokor nahiz doan espazioen bitartez, esku-hartze iraugarriak eta behin behineko usara dituztenak hasi. Gertuko merkataritza jarduera bultzatu Zona 10 ekimenari jarraipena emanaz).</p> | <p>Empujar desde ahora con estudios previos y validación de planes para poder concretar las intervenciones en el medio/largo plazo</p> <p>Verificar si hay demanda para nuevas viviendas y actividades y cuantificada</p> <p>Definir y formalizar acuerdos con los propietarios</p> <p>Esku-hartzeak epe ertain/uzoan jasotzeko lan egitea, auzo erakunde eta planak bitartez berritu behar izatea.</p> <p>Erakundeak eta jardura berrien erakunde budapen egokitu eta kuantifikatu.</p> <p>Behin behineko hitzarmenak behar eta gauzatu</p> | | | | | | | | | | | | | | | | | |
| | <p>4</p> <p>Resolver la accesibilidad al barrio y su movilidad interior para lograr una convivencia entre coches y peatón y hacer viable la regeneración del barrio en el sentido espacial.</p> <p>Mejorar el acceso desde y a la variante, transformar Ibarra en una calle de convivencia oportunamente acondicionada al uso. Abrir el túnel tapado del antiguo acceso a Orbea para peatones y mejorar los accesos a la pasarela sobre las vías del tren mediante la instalación de un ascensor y del espaldamiento y rediseño del acceso del lado Matxaria (dentro Matxaria 1).</p> <p>Dejar calle Matxaria como principalmente vehicular derribando los edificios nº 14 y 16 frente a ABC y crear recorridos peatonales y para bici en las dos laderas como alternativa no vehicular.</p> <p>Regular el tráfico de calle Matxaria a través de la inserción de sistemas de inhibición y control y de una adecuada señalética y racionalizar los puntos de carga y descarga.</p> <p>Auzoako sarbideak eta barne mugikortasuna konpondu (bilgailu eta oinezkoen arteko elkarbizitza lortzeko eta auzoaren berronakerata txarondako zentzuzko bideragarri egiteko).</p> <p>Sarbide berriak eta sarbide berriak sartzea, ibarriaren elkarbizitza kalera eragindako erabilerrazko egoki atondu. Orbeako sarbide zen tunela ondoz ondoz ireki eta trenbideen gaineko pasadibiderako sarbideak hobetu (gaiterretarako ezarri eta Matxaria aldeko beronaketa eta espazio harroterekin bitartez (Matxaria 1 erakunde).</p> <p>Matxaria kalea mugaketa (bilgailuentzako utzi), ABC parke 14 eta 16 zerbakiak ezarri eta mendik magaletan ondoz eta bultzatzena bilbideak sortu, bilgailuak gabeko alternatiba gisa.</p> <p>Matxaria kaleko trafikoa erregulatu, trafikoa murriztu eta kontrolatzeko sistemak bertaratu, seinaleztatzen egokitu ezarri, eta karga eta deskarga guneak arazionalizatu.</p> | <p>Priorizar dentro de Matxaria 14 y 16</p> <p>Diseño puntual de Matxaria 1 e integración con la osaketa (habilitar ascensor existente)</p> <p>Eliminar o modificar la rampa frente a ABC</p> <p>Priorizar resolver la accesibilidad al barrio</p> <p>poner doble sentido de circulación en el túnel existente una vez abierto para los peatones el tapado</p> <p>Matxaria 14 eta 16 ren erakunde lehenetsi.</p> <p>Matxaria 1en erakunde puntual eta parke berriekin integratu (egungo igarpena gaiterretarako).</p> <p>ABC parkeko arazpala kendu edo egokitu.</p> <p>Auzoako sarbideak konpondu lehenetsi.</p> <p>Behin behineko hitzarmenak bitartez.</p> <p>Behin behineko hitzarmenak bitartez.</p> | | | | | | | | | | | | | | | | | |

- AY - Ayuntamiento de Eibar
- UD - Eibarko Udala
- DF - Diputación Foral de Gipuzkoa
- FA - Gipuzkoako Foru Aldundia
- GV - Gobierno Vasco
- EJ - Eusko Jaurlaritz
- DG - Debegesa, Sociedad para el Desarrollo Económico de Debarrena
- DE - Debegesa, Debarrenako Garapen Ekonomikoko Elkarre
- BB - Bic Gipuzkoa Berrilan
- BB - Bic Gipuzkoa Berrilan
- PR - Propietarios
- JB - Jabeak
- Z10 - Zona 10
- Z10 - Zona 10
- EOI - Escuela Oficial de Idiomas
- HEO - Hizkuntza Eskola Ofiziala
- EA - Escuela de Armeria
- AE - Armeria Eskola
- CIU - Ciudadanía
- HER - Herritarrak

Parte-hartze fasea amaiturik, RB3ko lan talde teknikoak, lortutako emaitzak laburbiltzen dituen Hausnarketa Matxaria garbian jarri du.

Hortik aurrera, azterketa kritiko/eraikitzaile bat burutu da, tokiko Administrazioari helaraziko zaion Orientazio Matxaria prestatu delarik. Honek, proposamenak ezarritako epe eta estrategia orokorra errespetatuz burutu ahal izateko erabilgarriak diren lan ildo ezberdinak jasotzen ditu.

INFORMAZIO GEHIAGO

RB3_MATXARIATUZ_IDEIA TAILERRA, emaitzak.pdf

www.eibar.net

www.rb3innovacion.com



ITZULKETA FASEA, garapena



Emaitza partzial bakoitza hurrengo lanerako abiapuntua izan eta ezagutza, hausnarketa eta deliberazio ibilbide jarrai bat bezala egituratu den MATXARIATUZ! prozesuaren kasuan, ezinbestekoa izan da etapa bakoitza ixterakoan emaitzen inguruko informazioa erraztea.

Guztira 6 txosten partzial idatzi dira. Hauei, inplikaturiko herritarrei bidali zaien dossier bat gehitu behar zaie soilik. Honek erreferentziazko hainbat proiekturen inguruko informazioa du, informazio hau, webguneen esteken bitartez sakontzeko aukera utziz.

Informe bakoitza hurrengo tailerra baina 3 edo 5 egun lehenago publikatu da, tailerren arteko tartea aste bat edo bikoia izan denaren arabera. Honek RB3 lan taldeari, emaitzak aztertu eta landu eta hurrengo topaketarako beharrezko informazioa prestatzeko denbora utzi dio. Era berean, eragile ezberdinei, informazioa arretaz aztertzeko aukera eman die.

GARDENTASUNA
EGOKITASUNA

ITZULKETA FASEA, emaitzak

Parte-hartze prozesuaren ibilbide osoan zehar txosten partzialen bidalketa eta publikazioak izan duen garrantzia baieztatu da, alderdi ezberdinetatik prozesuaren kalitate maila maximizatu baitu.

Egokia den informazioa izanda, prozesuko helburuetatik aldentzeko eta mahai gainean zuzenean erlaziorik ez duten gaiak jartzeko aukera minimizatu da. Horren harira, prozesuan zehar hobekuntza bat nabaritu da. Lehen bi saiotan prozesuko gaiarekin eta helburuekin loturarik ez zuten gaiak azaldu dira, baina parte-hartze ibilbidean aurrera egin ahala, partaideen osotasuna ateratzen joan diren emaitzetan zentratu dira eta progresiboki hauen jabe egin dira.

Udaleko eta RB3ko webguneetan aurrez publikatzeak, prozesuaren gardentasun maila bultzatzeaz gain, behin prozesua hasi ostean partaide berriak gehitzea ahalbidetu du. Gehitu den herritar berri orok landutako dokumentazioa irakurria zuela egiaztatu da.

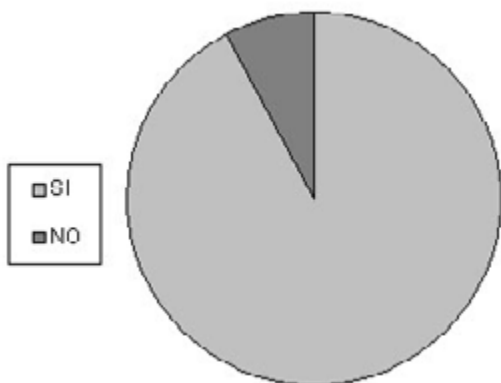
Proposaturiko parte-hartze ibilbidearen harira, txosten partzialen bidalketak, partaide oro prozesuaren barruan mantentzea ahalbidetu du.

PARTE-HARTZE AKTIBOA
AHALDUNTZEA



AMAIERAKO GOGOETA BATZUK

Prozesuak bere osotasunean zure espektatibak bete al ditu?



Prozesuan zehar lortutako emaitzak kalitatekoak kontsideratzen dira. Abiapuntuko errealitatearekin bat datoz eta bideragarriak dira, nahiz eta ikuspegi integral eta parte-hartzailego bateranzko hiri plangintzaren norabide aldaketa bat eskatzen duen.

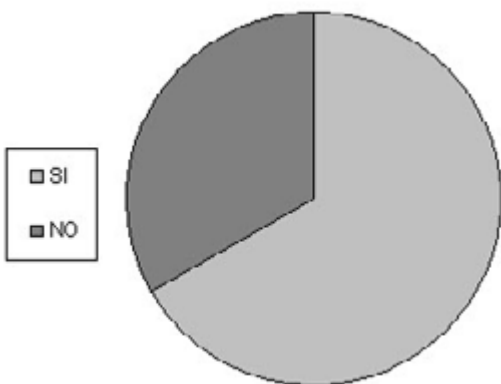
Prozesu honek ez du, edo ez luke, gizarte elkarrizketa itxi behar. Aldiz, erreferentziatzko testuinguruaren eraldaketara bideratutako talde ibilbidearen lehen etapa bat izan beharko luke.

Eibarko herritar guztien bizi kalitatean hobekuntza bat eta bere memoriaren berreskuraketa aktibo eta sortzaile bat eragingo duen eraldaketa bat.

Emaitzen kalitate eta eraginkortasuna, partaideek aitortu izan duten bezala, neurri batean erabilitako metodologia zientifikoagatik izan da. Aurrez aipatu bezala, ibilbide argi, jarrai eta egituratu bat planteatzeak, gaitik eta prozesuko helburuetatik aldentzea minimora gutxitu du, uneoro prozesuaren birnorabidetzea ahalbidetuz.

Ezagutza fasearen garrantzia azpimarratu behar da, honi esker guztiak auzo eta ingurura hurbildu dira, duen potentzialtasun handiaz jabetuz. Hortik aurrera, denbora eta energia eskaini dute abiapuntuko testuinguru eta baldintzatzaileekin bat datozen konponbideak definitzeko.

Talde, elkarteren bat faltan bota duzu?



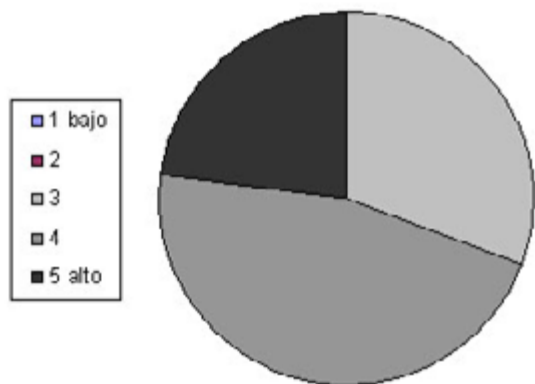
Gainera herritarren ahalduntze progresibo bat ahalbidetu du, uneoro aktore aktibo dela sentitu da, emaitzen gainean bere egiletasunaz jabetu delarik. Puntu honek orokorrean parte-hartze kultura indartzerakoan garrantzia estrategikoa du, eta, konkretuki, etorkizuneko emaitzen irismenean. Askok, beren interesa erakustez gain, emaitzen ezarpenari jarraipena egiteko konpromisoa erakutsi dute, baita honen inguruan puntualki presioa egiteko ere.

Amaierako lan saioan, bertaratutako bakoitzari ebaluaketa puntualak osatzen dituen amaierako ebaluaketa galdeketa bat eman zaio. Herritarren gogobetetze maila oso altua izan da galdetutako gaien inguruan. Gainera, beraien esker ona, zuzenean RB3ko lan taldeko kideei transmititu izan die.

Hala eta guztiz ere guztiek etorkizunaren gaineko eszeptikotasuna adierazi dute, aurreko esperientziak izan duten jarraitasun falta eta ondorio eskasaren eraginez. Lanerako dedikazioak, eginiko ibilbidearen gaineko gogobetetzeak eta emaitzen gaineko ahalduntzeak, gogo aldarte hau larritzen dute.

AMAIERAKO GOGOETA BATZUK

Aurre ikusitako helburuak bete dira?



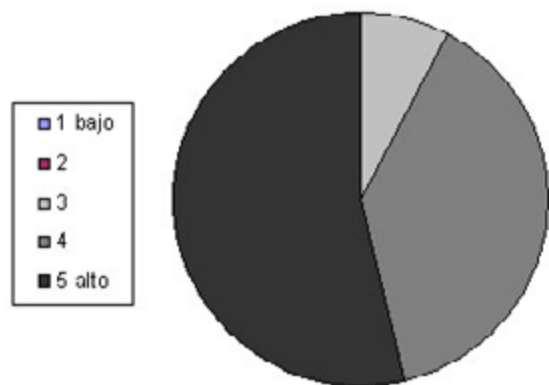
RB3tik, erabakitakoa progresiboki gauzatzen joan ahal izateko lanean jarraitu nahi da, eduki gainean aldaketak izan daitezkeela jakitun, baina herritarrak uneoro jakinaren gainean edukitzeko borondatearekin. Dena den, hau gure baitan ez, baizik eta nagusiki erakundeen borondatearen baitan dagoela eta herritarren presioak honen harira funtsezko zeresana duela azpimarratu nahi dugu.

HAU DA GIZARTE ELKARRIZKETA. Eragile heterogeneoen arteko deliberazio adostu batetara bideratutako, elkarrizketa giroko informazio eta iritzi trukaketa bat.

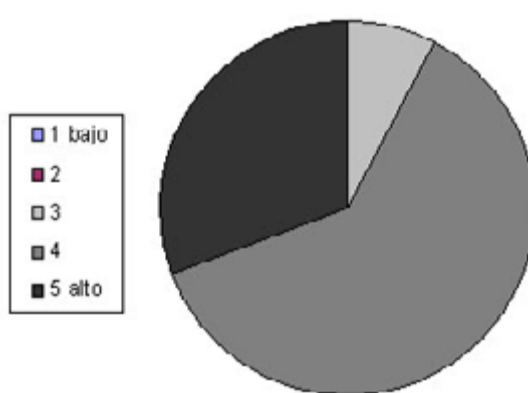
MATXARIATUZ! prozesuko emaitzak abiapuntu bat eta ez helmuga bat izateko helburuarekin, tokiko administrazioari helarazi zaizkion etorkizuneko lan ildo batzuk definitu ditugu, Orientazio Plan Integral bat idazteko oinarri izango direnak. Plan hau prozesu honen denboran zeharko jarraipena eta burutu behar diren ekintza sektorialen koherentzia ahalbidetuko duen esparru orokorra izango da.

Jarraian, hausnarketa matrizea osatu eta Orientazio Matrizean eraldatzen duten ildo hauek deskribatzen dira.

Nola baloratzen duzu lan talde teknikoaren lana?



Nola baloratzen duzu taldearen parte-hartzea?



BESTELAKO ALDERDIAK

PROZESUAREN IRAUPENA +

LANERAKO ESPAZIOA +

ERRAZTURIKO DOKUMENTAZIOA +

ORDUTEGIA +

ANTOLAKUNTZA +

KOODINAZIOA

INTEGRALTASUNA

1

ELKARLANA

**ALDI BATERAKO
ERABILERA**

PARTAIDETZA

KUDEAKETA

2

INFORMAZIOA

**PLANGINTZAREN
ALDAKETA**

AZTERKETA

3

ITZULKETA

MATXARIA ABIAN DA!

Emaitzak Plan Estrategiko eta Mugikortasun Planean txertatzea:

parte-hartze prozesu osoan zehar aipaturikoaren arabera, proposamenak idazte fasean dauden Plan Estrategiko eta Mugikortasun Planean txertatzeak lehentasunezko garrantzia duela kontsideratzen da. Hala ere, integritasuna eta elkarrizketa ikuspegitik, txertaketa hau inplikaturiko lan talde ezberdinen arteko lan bateratu bat izan beharko litzateke. Honen harira, Administrazioaren ordezkariak batzen dituen batzorde misto bat eratzea egokia litzateke, prozesuan erabakitakoa desitxuratzea ekiditeko. Litekeena da zerbait egokitu beharra izatea, baina oinarritzkoa da balizko aldaketa horiek adituen arteko elkarrizketa baten ondorioa eta justifikatuak izatea, arrazoi eta amaierako emaitzak inplikaturiko herritarrei itzuliz.

Hirigintza eta Obren arteko koordinazioa:

Lehen proposamena epe motzean abian jarri eta gauzatu ahal izateko, ezinbestekoa kontsideratzen da Hirigintza eta Obra Sailen arteko erabateko lankidetzak. Egokia litzateke aurre proiektu bat burutu eta honek prozesuan erabakitakoarekin, baita epe ertain/luzeko proposamenekin, duen kongruentzia ebaluatzea. Behin aurre-proiektu hau ebaluatu ostean, gauzatzea abian jarri aurretik herritarrei aurkeztea ere egokia litzateke.

Tokiko Administrazio eta jabeen arteko hitzarmenak:

Epe motzerako aurre ikusitako lehen proposamenetarako ez ezik, beste hiruren bideragarritasuna zehazteko, ezinbestekoa da tokiko Administrazioetik jabeen zuzenduriko informazio prozesu bat sustatzea, prozesuko emaitzen gainean informatu eta hitzarmenak bilatuko dituen negoziaketa prozesu bat bultzatuz, auzoa desblokeatu eta berroneraketa abian jartzeko hitzarmenak lortzeko. Erreferentzia gisa balio dezaketen zenbait kudeaketa eredu daude. Aurre lan bezala, lan honetan inplikatu beharreko Sailak identifikatu eta beraien artean koordinatzea.

- COORDINAZIOA
- INTEGRALITASUNA
- ELKARLANA
- ALDI BATERAKO ERABILERAK
- PARTAIDETZA
- KUDEAKETA
- INFORMAZIOA
- PLANGINTZAREN ALDAKETA
- AZTERKETA
- ITZULKETA

4

MATXARIA ABIAN DA!

Eraikuntza eta lursailen Katalogoa:

Prozesuan zehar definituriko egun dagoenaren hautazko berreskuraketa eta erabilera aldaketa estrategia orokorra burutu ahal izateko, egungo lursail eta bere jabetza eta eraikuntzen gaineko azterketa xehatu bat burutu behar da. Azterketak, eraikuntzak egungo kontserbazio egoeraren, tipologiaren eta eraikitako azalaren legezotasunaren arabera sailkatuko lituzke azterketak. Hau burutzeko, aurrez aipaturiko ikuspegitik, oinarritzkoa litzateke Administrazioiko Sail ezberdinak modu zuzenean inplikatzeko, kanpoko lan talde baten bidez dagokion bezala koordinatuz.

RB3k azterketa hau ondorengo etapetan garatu behar dela irizten du,

- Inplikatu beharreko Sailak identifikatu, lanen definizioa eta banaketa, Jarraipen Batzordearen eraketa.
- Hirigintza Eremua mugatu.
- Lursail eta eraikuntzen mugak argitu, beraien jabetza adieraziz.
- Legezkoak ez diren azalera eraikien inbentarioa burutu, epe motzean eraipen posibleak kudeatu ahal izateko.
- Eraikinen eraikuntza eta tipologiaren araberako azterketa xehatu bat burutu, kontserbatu beharrekoak definitu eta kasu bakoitzean ezarri daitezkeen erabilera egokienak definitzeko.
- Birgaitzeari dagozkion proposamen desberdinak aurrera eramateko sartu beharreko eragileak identifikatu eta Kudeaketa plan berritzaile bat diseinatu.

5

H.A.P.N.aren aldaketa puntuala:

Behin azterketa hauek edo egoki ikusten direnak buruturik, garrantzitsua litzateke berrikuspen orokorraren zain, indarrean dagoen Hiri Antolaketarako Plan Nagusiaren aldaketa puntual bat planteatzea. Hau, eraldaketa prozesuaren abian jartze errealazkartzeko planteatzen da.

- KOODINAZIOA
- INTEGRALTASUNA
- ELKARLANA
- ALDI BATERAKO ERABILERA
- PARTAIDETZA
- KUDEAKETA
- INFORMAZIOA
- PLANGINTZAREN ALDAKETA
- AZTERKETA
- ITZULKETA



MATXARIA ABIAN DA!

Zeharkako eta aldi baterako ekintzak:

Behin baino gehiagotan partaideek azpimarratu eta Orientazio Matrizean jaso den bezala, auzoa inguru bizi eta aktiboan eraldatzeko, eta dauden kudeaketa oztopoak kontsideratuz, prozesua esku-hartze puntualekin hasia proposatzen da, lursailetan edo eta eraikinetan aldi baterako nahikoa diren gutxieneko diseinuen bitartez. Prozesu hau, aurre azterketa eta bereiziki Katalogoaren idaztearekin batera eta Administrazio eta jabeen arteko negoziaketekin koordinatuta egin beharko litzateke.

Matxaria herri guztirako aukera bat bezala pentsatzea prozesuko emaitza esanguratsuenetariko bat izan denez, interesgarria litzateke berroneraketa prozesu "iraungiko" honetan Eibarko gizarte eragile ezberdinak inplikatzea eta, horrela, esku-hartze hau kultur eta enplegu plan batean eraldatzea. Egokia litzateke Kultura, Gizarte Zerbitzu eta Hezkuntza Zerbitzuak bezalako sailen arteko koordinazioa ezartzea.

RB3ren iritziz, zentzu honetan egin beharrekoa,

- Erreferentziazko gizarte eragileak identifikatu, auzoan ekintzak bultzatzeko
- Dauden ereduak aztertu eta Ekintza eta Kudeaketa Plan bat diseinatu.
- Katalogoarekin bat datozen lursail eta eraikinak edo beraien zati bat hautatu eta jabeekin aldi baterako hitzarmen bat kudeatu.
- Pizgarrien Plan bat abia arazi auzoan jarduerak ezartzeko.
- Enplegu Plan bat abia arazi lursail edo eta eraikinen gutxieneko atontzea burutzeko.

- COORDINAZIOA
- INTEGRALITASUNA
- ELKARLANA
- ALDI BATERAKO ERABILERAK
- PARTAIDETZA
- KUDEAKETA
- INFORMAZIOA
- PLANGINTZAREN ALDAKETA
- AZTERKETA
- ITZULKETA



MATXARIA ABIAN DA!

MATXARIATUZ! 2.0:

Erabilitako Metodologia esplikatzerakoan azaldu den bezala, prozesu honetan, metodoak aurre ikusitako fase batzuk bakarrik burutu dira. RB3k gizarte elkarrizketa jarraia izan beharko lukeela kontsideratzen du, ezagutza fasetik gauzatze fasera. Horregatik, aipaturiko beste ildoekin bat, RB3 metodoan oinarrituta prozesuaren bigarren fase bat antolatzea egokia litzateke. Azterketa zehatzagoaren faltan eta tokiko administrazioarekin lankidetzazuzenean, prozesua ondorengo etapetan egituratu beharko litzateke,

- Hausnarketa Matrizea Plan Estrategiko eta Mugikortasun Planaren txertaketa eta balizko ekonomia, teknika eta kudeaketa gaineko oztopoen adituen azterketaren arabera osatu.
- Eraitzen itzulketa txosten edo aurkezpen publiko baten bitartez. Bigarren aukera izango litzateke egokiena, gertutasuna bermatu eta prozesuaren jarraipena adierazten baitu.
- Lehiaketa baten oinarri eta bere ebaluaketa irizpideak idaztea. Oinarriak garatutako prozesuaren emaitzen arabera egituratzea garrantzitsua da. Oraindik garrantzitsuagoa da lehiatzaile bakoitzari bere proposamenak herritarrek ezarritako irizpideak nola betetzen dituen justifikatzea eskatzea.
- Ideia Lehiaketa burutzea.
- Lehiaketako emaitzen erakusketa interaktiboa. Herritarrek, proposamen bakoitzak adierazitako irizpideak zein mailatan betetzen dituen ebaluatu ahalko dute.
- Epaimahaiaren ebazpena. Epaimahai misto bat osatu eta herritarren ebaluaketa eta balorazio irizpideen arabera, amaierako parte-hartze proiektua idazteko oinarri bezala proposamenen zenbateko bat hautatuz.
- Diseinu tailerra. Hautatutako proposamenen laburpen kritiko bezala, aurreproiektua definitzeko tailer bat edo bi burutu.
- Hiri Berroneraketa Proiektu integral bat idatzi, proiektu zehatz orok errespetatu beharreko esparrua bezala.
- Esku-hartzeen kronograma eta aurrekontua.
- Eraitzen itzulketa.
- Gauzatzea. Proiektu zehatzen definizioa eta eskaintzen deialdia.

Gauzatze fasean ere garrantzitsua litzateke parte-hartze prozesuarekin jarraitzea, auzoan erreferentziatzeko gune bat sortuz.

KOODINAZIOA
INTEGRALITASUNA

8

MATXARIA ABIAN DA!

Kudeaketa Plana:

Irizpideen kudeaketa egoki baterako, Plan integral bat burutu beharko da bere gauzatze tekniko eta ekonomikoa bideratzeko, estatu nahiz europa mailako proiektuen finantzaketa lerro ezberdinetan sartzeko aukerak aztertuz.

ELKARLANA

ALDI BATERAKO ERABILERA
PARTAIDETZA

9

Informazioa/itzulketa:

Ildo hauetako bakoitzerako garrantzitsua kontsideratzen da irakurketa errazeko informazio puntuala ekoitzi eta emaitzen itzulketa uneak antolatzea txosten edo eta topaketen bitartez. **MATXARIATUZ!** prozesuarekin egiaztatu den bezala, gizarte elkarrizketa prozesu guztietan momentu gakoak dira.

KUDEAKETA
INFORMAZIOA

PLANGINTZAREN ALDAKETA
AZTERKETA
ITZULKETA



MATXARIA ABIAN DA!



MATRIZ DE ORIENTACIÓN | ORIENTAZIO MATRITZA



| | PROPUESTAS PROPOSAMENAK | CONSENSO ADOSTASUNA | | | CUÁNDO NOIZ | | CON QUIÉN NOREKIN | DIRECTRICES DE ORIENTACIÓN ORIENTAZIO ILDOAK |
|---|---|------------------------|-----|---|----------------|----------------------------|--|---|
| | | - | +/- | + | CORTO MOTZ | MEDIO/LARGO ERTAIN/LUZE | | |
| 1 | <p>Poner en marcha la regeneración y rehabilitación del barrio a través de intervenciones básicas como la mejora y el mantenimiento constante del alumbrado público, la limpieza y el mantenimiento de los espacios urbanos y naturales, la inserción de señalética horizontal y vertical para la seguridad vial y la ubicación de contenedores para la recogida selectiva de basura.</p> <p>Auzoaren berroneraketa eta birgaitzea abian jarri, argiztapen publikoaren hobekuntza eta etengabeko mantenua, hiri eta natur espazioen garbiketa eta mantenua, bide segurasunerako seinaleztapen horizontal eta bertikala txertatzea eta hondakinen gaikako bilketarako edukiontzia kokatzea bezalako oinarriko esku-hartzeen bitartez.</p> | | | | ● | ● | AYUNTAMIENTO UDALA PROPIETARIOS JABEAK CIUDADANÍA HERRITARRAK | <p>ACUERDOS ADMINISTRACIÓN Y PROPIETARIOS ADMINISTRAZIO ETA JABEEN ARTEKO HITZARMENAK</p> <p>COORDINACIÓN URBANISMO Y OBRAS HIRIGINTZA ETA OBRA SAILEN ARTEKO KOORDINAZIOA</p> <p>ANTEPROYECTO Y SESIÓN DE PARTICIPACIÓN AURREPROIEKTUA ETA PARTE-HARTZE SAIOA</p> <p>PROYECTO, PLANIFICACIÓN EJECUCIÓN PROIEKTU, PLANGINTZA ETA GAUZATZEA</p> |
| 2 | <p>Considerar la rehabilitación como una estrategia prioritaria. Una rehabilitación orientada a transformar el barrio de Matxaria en un espacio de carácter más social para sus vecinas y vecinos y como oportunidad para el conjunto del municipio.</p> <p>Para lograr este objetivo hay que crear y fomentar la actividad económica a través de la implantación y consolidación de pequeñas empresas locales y de talleres ocupacionales, la habilitación de espacios (cerrados y abiertos) para asociaciones, colectivos y actividades culturales, fomentar el comercio de proximidad en continuidad con Zona 10.</p> <p>Empezar el proceso de regeneración a través de acciones temporales y con un diseño mínimo suficiente que impliquen a agentes sociales del municipio.</p> <p>Crear una asociación mixta, MATXARIA BERRITU, para coordinar y gestionar todo el proceso de transformación.</p> <p>Birgaitzea lehentasunezko estrategia kontsideratzea. Bertako bizilagunentzat izazera sozialagoa duen eta herri gutzientzako aukera bat den Matxaria baten alde egingo duen birgaitzea litzateke.</p> <p>Helburu hau eskuratzeko, jarduera ekonomikoa sortu eta bultzatu behar da, tokiko enpresa txikien ezarpena eta sendotzearen, taller okupazionalen, elkarte, kolektibo eta jarduera kulturalentzako espazio ireki nahiz itxien atontzeen bitartez, esku-hartze iraungikor edo behin behineko izazera dutenekin hasiz. Gertuko merkataritza jarduera bultzatu Zona 10 ekimenari jarraipena emanaz.</p> <p>Berroneraketa prozesua, gutxieneko diseinua duten eta herriko gizarte elkarteak inplikatzin dituen aldi baterako esku-hartzeen bitartez hasi.</p> <p>Eraldaketa prozesu osoa koordinatuko duen elkarte misto bat sortu, MATXARIA BERRITU.</p> | | | | ● | ● | AYUNTAMIENTO UDALA DIPUTACIÓN ALDUNDIA GOBERNO VASCO EUSKO JAURLARITZA DEBEGESA BIC GIPUZKOA BERRILAN PROPIETARIOS JABEAK E.O.I. H.E.O. CIUDADANÍA HERRITARRAK MATXARIA BERRITU | <p>INCORPORACIÓN PLAN ESTRATEGICO Y DE MOVILIDAD PLAN ESTRATEGICO ETA MUGIKORTASUN PLANEAN TXERTATZEA</p> <p>ACUERDOS ADMINISTRACIÓN Y PROPIETARIOS ADMINISTRAZIO ETA JABEEN ARTEKO HITZARMENAK</p> <p>CATÁLOGO EDIFICIOS Y PARCELAS ERAIKIN ETA PARTZELEN KATALOGOIA</p> <p>MODIFICACIÓN PUNTUAL P.G.O.U. H.A.P.N. aren ALDAKETA PUNTUALA</p> <p>MATXARIATUZI 2.0 MATXARIATUZI 2.0</p> <p>PLAN DE GESTIÓN + INFORMACIÓN Y DEVOLUCIÓN KUDEAKETA PLANA + INFORMAZIOA ETA ITZULKETA</p> |
| 3 | <p>Plantear la mezcla de usos como estrategia guía del proceso de regeneración estudiando el estado de conservación y la flexibilidad tipológica de los edificios existentes.</p> <p>Ubicar un equipamiento educativo o cultural a escala municipal, incubadora de empresas, comercio de proximidad y vivienda empezando por los edificios ABC, Solac y Soroa (a falta de un estudio pormenorizado)</p> <p>Acompañar todo esto por un diseño adecuado del espacio público aprovechando los vacíos existentes, el desplazamiento del depósito municipal de coches y los derribos selectivos (Matxaria 1, parte trasera de ABC, etc.). Ubicar una plaza o espacio verde en la parte baja (derribo Matxaria 1) y/o central de Matxaria y huertas en la ladera este.</p> <p>Poner en marcha un proceso de diálogo con los propietarios para llegar a acuerdos, estipular convenios y definir un nuevo modelo de gestión.</p> <p>Cuantificar la demanda de espacios para los diferentes usos.</p> <p>Poner en marcha en el corto plazo todos los estudios específicos necesarios para hacer viable la ejecución de la propuesta en el medio/largo plazo.</p> <p>Berroneraketa prozesua gidatuko duen estrategia erabilera nahasketa izatea, egungo eraikinen kontserbazio egoera eta maletasun tipologikoa aztertuz.</p> <p>Herri eskalako hezkuntza edo kultur ekipamendu bat kokatzea, enpresa haztegia, gertuko merkataritza eta etxebizitzak, ABC, Solac eta Soroa eraikinekin hasiz (aurrez azterketa ehatu bat egin beharko litzateke)</p> <p>Guzti hau espazio publikoaren diseinu egoki batez lagunduta, egungo hutsuneak aprobetxatuz, ibilgailuen biltegia lekualdatuz, hautazko eraisketak gauzatuz (Matxaria 1, ABCren atzekaldea). Behe edo erdi partean, plaza edo espazio berde bat kokatu (Matxaria 1 erantsi) eta ekialdeko mendi magalean herri baratzak.</p> <p>Jabeekin elkarrikeria prozesu bat abian jarri, akordioetara iritsi, hitzarmenak erabaki eta kudeaketa eredu berri bat ezarri.</p> <p>Erabilera ezberdinetarako eskariak kuantifikatu</p> <p>Epe ertain/luzean proposamenen gauzatzea bideragarria izan dadin, beharrezko diren azterketa espezifikoak, epe motzean abian jarri.</p> | | | | ● | ● | AYUNTAMIENTO UDALA DIPUTACIÓN ALDUNDIA GOBERNO VASCO EUSKO JAURLARITZA DEBEGESA BIC GIPUZKOA BERRILAN PROPIETARIOS JABEAK ARMERIA ESCOLA CIUDADANÍA HERRITARRAK UNIVERSIDAD LABORAL LANBIDE UNIBERTSITATEA | <p>INCORPORACIÓN PLAN ESTRATEGICO Y DE MOVILIDAD PLAN ESTRATEGICO ETA MUGIKORTASUN PLANEAN TXERTATZEA</p> <p>ACUERDOS ADMINISTRACIÓN Y PROPIETARIOS ADMINISTRAZIO ETA JABEEN ARTEKO HITZARMENAK</p> <p>CATÁLOGO EDIFICIOS Y PARCELAS ERAIKIN ETA PARTZELEN KATALOGOIA</p> <p>MODIFICACIÓN PUNTUAL P.G.O.U. H.A.P.N. aren ALDAKETA PUNTUALA</p> <p>MATXARIATUZI 2.0 MATXARIATUZI 2.0</p> <p>PLAN DE GESTIÓN + INFORMACIÓN Y DEVOLUCIÓN KUDEAKETA PLANA + INFORMAZIOA ETA ITZULKETA</p> |
| 4 | <p>Resolver la accesibilidad al barrio, como acción prioritaria, y su movilidad interior para lograr una convivencia entre coches y peatón y hacer viable la regeneración del barrio en el sentido esperado.</p> <p>Mejorar el acceso desde y a la variante, transformar lbergain en una calle de convivencia oportunamente acondicionada al uso. Abrir el túnel tapiado del antiguo acceso a Orbea para peatones, estudiando la posibilidad de poner doble sentido de circulación en el existente, y mejorar los accesos a la pasarela sobre las vías del tren mediante la inserción de un ascensor y del espolamiento y rediseño del acceso del lado Matxaria (derribo parcial Matxaria 1).</p> <p>Dejar calle Matxaria como principalmente vehicular derribando los edificios nº 14 y 16 y derribando o modificando la rampa de acceso a los edificios frente a ABC y crear recorridos peatonales y para bicis en las dos laderas como alternativa no vehicular.</p> <p>Regular el tráfico de calle Matxaria a través de la inserción de sistemas de inhibición y control y de una adecuada señalética y racionalizar los puntos de carga y descarga.</p> <p>Auzorako sarbideak, lehentasunezko ekitntza bezala, eta barne mugikortasuna konpondu ibilgailu eta oinezkoen arteko elkarbizitza lortzeko eta auzoaren berroneraketa itzarondako zentzuan bideragarri egiteko.</p> <p>Saihesbidetik eta saihebidetarako sarbideak hobetu, lbergain elkarbizitza kalean eraldatu erabilerrako egoki atonduz. Orbeako sarbidea zen tunela oinezkoentzako ireki, egungo tunela norantz bikoizteko bilhurtzeko aukera aztertuz eta trenbideen gaineko pasabiderako sarbideak hobetu igogailua ezarri eta Matxaria aldeko berdeineu eta espazio harrotzearen bitartez (Matxaria 1 en eraipen parziala).</p> <p>Matxaria kalea nagusiki ibilgailuentzako utzi, ABC pareko 14 eta 16 zenbakiak eraitsi eta matxaria 10-12 eraikinerako sarbide arripala eraitsi edo maldatu eta mendi magaletan oinezko eta bizikletentzako ibilbideak sortuz, ibilgailurik gabeko alternatiba gisa.</p> <p>Matxaria kaleko trafikoa erregulatu, trafikoa murriztu eta kontrolatzeko sistemak txertatu, seinaleztapen egokia ezarri, eta karga eta deskarga guneak arazionalizatu.</p> | | | | ● | ● | AYUNTAMIENTO UDALA DIPUTACIÓN ALDUNDIA GOBERNO VASCO EUSKO JAURLARITZA PROPIETARIOS JABEAK CIUDADANÍA HERRITARRAK | <p>INCORPORACIÓN PLAN ESTRATEGICO Y DE MOVILIDAD PLAN ESTRATEGICO ETA MUGIKORTASUN PLANEAN TXERTATZEA</p> <p>ACUERDOS ADMINISTRACIÓN Y PROPIETARIOS ADMINISTRAZIO ETA JABEEN ARTEKO HITZARMENAK</p> <p>CATÁLOGO EDIFICIOS Y PARCELAS ERAIKIN ETA PARTZELEN KATALOGOIA</p> <p>MODIFICACIÓN PUNTUAL P.G.O.U. H.A.P.N. aren ALDAKETA PUNTUALA</p> <p>MATXARIATUZI 2.0 MATXARIATUZI 2.0</p> <p>PLAN DE GESTIÓN + INFORMACIÓN Y DEVOLUCIÓN KUDEAKETA PLANA + INFORMAZIOA ETA ITZULKETA</p> |

