

KONEKTA ZAITEZ HERRITARR@ PROGRAMAREN ESPARRUAN EIBARKO KZGUNEA IREKI ETA USTIATZEKO LANKIDETZA HITZARMENA

Eibar, 2004.eko maiatzak 19.

BILDUTA

Ignacio M^a Arriola Lopez jaun/andrea, EIBARKO UDALAREN ordezkarietan.

Agustín Elizegi Etxeberria jauna, EJIEren ordezkarietan.

ADIERAZI DUTE

Gobernu Kontseiluak, 2001eko apirilaren 10ean, "Konekta Zaitetz Herritarr@" programa "Euskadi Informazioaren Gizartean" Planean barne hartzea erabaki zuen.

Programa hau Lehendakariaren "Internet guztiontzat" konpromisoaren ondoriozkoa da eta programa honek Euskadiko udalerrietan autoprestakuntzako programak eta bertaratze-prestakuntzako programak garatuko dituzten Interneten sartzeko guneak sortzea du helburu, betiere udalekin lankidetzan. Epe laburrean herritar gehienek eta, bereziki, teknologia berriak ezagutzeko aukera gutxien dituzten kolektiboek (langabezian denbora asko daramatenek, etxekoandreek, hirugarren adinekoek eta abar) Informazioaren Gizarteko tresna berriak ez ezagutzeagatik baztertuta ez geratzeko behar besteko trebetasuna eskura dezaten lortu nahi da.

Eusko Jaurlaritzak eta Euskal Udalen Elkarteak (EUDEL) Informazioaren Gizartean sartzeko guneen sarea ("Konekta Zaitetz Herritarr@" programa) abiatuko duen lankidetzaz-esparrua ezartzeko hitzarmena sinatu zuten 2001eko ekainaren 20an.

Eusko Jaurlaritzaren Gobernu Kontseiluak 2001eko apirilaren 10eko erabakiaren bidez Informatika eta Telekomunikabideetako Zuzendaritzari "Konekta Zaitetz Herritarr@" programaren kudeaketa eta jarraipena egin zezan agindu zion eta programa garatzeko beharrezkoak diren informatika-edukiko zeregin guztiak EJIEri esleitzeko ahalmena eman zion. EJIE Euskadiko Autonomia Erkidegoko Administrazioaren premia informatikoak asetzeko entitate bat izanik izaera instrumentala du eta Informazioaren Gizartearen sarea ondo ezagutzen du eta bi alderdi hauek, hain zuzen ere, ezinbestekoak dira "Konekta Zaitetz Herritarr@" programa garatzeko. Ildo honetan, 2001eko ekainaren 20an Eusko Jaurlaritzako Ogasun eta Herri Administrazio Sailak eta EJIEk lankidetzaz-hitzarmena sinatu zuten eta hitzarmen honen indarrez sozietate honi dagokio KZguneak kudeatzeko koordinazioak beharrezkoak dituen akordioak gauzatzea udalekin.

Ógasun eta Herri Administrazio Sailak Eibarko Udala "Konekta Zaituz Herritarrak" programara atxiki dadin onartu du.

Horrenbestez, bi alderdiek ondoren zerrendatzen diren klausulei jarraituta Eibarko KZgunea irekitzeko eta ondoren ustiatzeko lankidetzan jarduteko interesa egiaztatu dute.

KLAUSULAK

LEHENA. XEDEA

Hitzarmen honen bitartez Eibarko KZgunea irekitzeko eta ustiatzeko EJIÈren eta Eibarko Udalaren arteko lankidetzarako harremanak ezarri nahi dira. KZgunean autoprestakuntzako programak, bertaratze-prestakuntzako programak eta gainerako zerbitzuak garatuko dira eta hori guztia herritar gehienek eta, bereziki, teknologia berriak ezagutzeko aukera gutxien dituzten kolektiboek (langabezian denbora asko daramatenek, etxekoandreek, hirugarren adinekoek eta abar) Informazioaren Gizarteko tresna berriak ez ezagutzeagatik baztertuta ez geratzeko behar besteko trebetasuna eskura dezaten lortzeko.

BIGARRENA. LORTU BEHARREKO HELBURUAK

Hitzarmen honen azalpen-zatian aditzera emandako helburu orokorrei jarraituta, hitzarmen honen bitartez egituratzen den lankidetzaren ondoko helburuak lortzera bideratuko da:

- Eibarko KZgunea sortzea, KZH@ dokumentu estrategikoan finkatutako ildoak jarraituta.
- Udalerriko herritarrak teknologia berrietarako prestatzea, orokorrean, askatasun osoz eta ondo egituratuta. Antolamendua burutzea, bertaratuko direnak hautatzea eta baliabideak eskuratzea KZguneako tutorearen kargura izango da.
- Zerbitzua egiten dela ziurtatzea eta, KZgunean, kalitate-irudia sustatzea.
- KZgune hori guneen sare orokorrean barne hartzea, burutzen diren jardun orokorrez baliatuz.

HIRUGARRENA. EJIE-REN BETEBEHARRAK

EJIEk ondoko betebeharrak hartzen ditu bere gain:

- KZguneen sarean barne hartzen den Eibarko KZgunea zuzentzea, KZH@ Kudeaketa Zentroan oinarrituta. KZgune honek finkatutako helburuak lortzeko beharrezko giza baliabideak eta baliabide materialak eta teknologikoak izango ditu. Udalerrietako KZguneen funtzionamendua homogeneoa izango da, eta Kalitate Planean (PQKZ70Vxx) deskribatutako metodoak eta prozedurak jarraituko ditu. Plan horren arabera zuzentzen dira, 2001eko uztaileko datarekin AENORrek IQN eta ISO 9001-2000 ziurtagiria lortzearekin abalatu dituzten programaren prozesu eta zerbitzu guztiak. Kalitate Plana publikoa eta eskuragarria da KZH@ Kudeaketa Zentroan eskatuz gero.
- Eibarko KZgunea finkatutako helburuak lortzeko beharrezko giza baliabideez eta baliabide material eta teknologikoez hornitzea, horrek eragiten dituen kostuak bere gain hartuz. Ondokoak nabarmendu behar dira:
 - Azpiegitura teknikoak (PCak, komunikazio-lineak...): hauek eskuratzea, mantentzea, konpontzea eta ordezkatzeta. Ekipoen kopurua eta ezaugarriak 1. eranskinean jasotzen dira.
 - KZH@ programaren xede diren teknologiak sustatzera zuzenduko diren zerbitzuen katalogoa osatzeko prestakuntza eta dibulgazioko materiala.
 - Kalitate Planean ezarritako ildoen arabera KZguneak zuzen funtzionatzen duela bermatuko duen tutorea. Tutorea kontratatzeko prozesua eta kontratazioaren baldintzak Kalitate Planean finkatzen dira eta horren erantzukizuna KZH@ Kudeaketa Zentroak hartuko du bere gain. Langileen zerrenda eta KZgunea zabalik egongo den ordutegia 1. eranskinean adierazten dira.
 - KZgunearen kudeaketa ahalbidetuko duen informazio-sistema (erabilerari buruzko estatistikak, jarduerari buruzkoak...). Adierazleen zerrenda Kalitate Planean jasotzen da.
 - KZH@ Kudeaketa Zentroari laguntzea: erabiltzaileari laguntzeko zereginetan, mantentze-lanetan, euskarri-lanetan eta antzeko beste zereginetan.
- Proiektuari dagozkion langileak Eusko Jaurlaritzarekin duten loturaren ondorioz, Udalak ez du inolako kontratu-konpromisorik edo lan-loturarik izango. EJIEk kontratatuko du KZguneako tutorea eta honek ez du, inola ere, lan-harremanik edo harreman profesionalik izango tokian tokiko administrazioarekin. KZgunean garatzen diren jarduerak herritarren artean hedatzeko Udalarekin lankidetzan jardutea, hala udalerriko herritarrek ahalik eta gehien parte har dezaten lortuz. EJIEk hiru lurralde historikoetan orokorrean aplikatuko diren dibulgazio-ekintzetarako beharrezko baliabideak (materialak, pertsonalak eta ekonomikoak) erabili eta bere gain hartuko ditu.

- KZgunearen jarduerak erakundeen beste jarduera batzuekin koordinatzea, jarduera hauek ahalik eta indar eta errentagarritasun handien izan dezaten, betiere udalerriko herritarren onuran.
- Udalari KZgunearen eguneroko funtzionamenduaren berri ematea eta inbertitu diren baliabideen eta lortzen diren emaitzen artean oreka lortzearen burutzen diren hobekuntzarako ekintzen berri ematea.
- Irudi korporatiboa ematea eta lokalen eraikuntza, altzari eta antolamenduari buruzko orientabideak ematea, Kalitate Planean zehazten direnak.

LAUGARRENA. UDALAREN BETEBEHARRAK

Eibarko Udalak ondoko betebeharrak hartzen ditu bere gain:

- KZH@ programa garatzeko lokala jartzea, inolako kosturik gabe. Lokalak 1. eranskinean finkatzen diren ezaugarriak izango ditu eta sartzeko baldintza egokiak izan beharko ditu, eta KZgunea behar bezala identifikatu eta errotulatu da. Altzari, pintura eta abarri dagokionez behar bezala egokitu beharko da, Kalitate Planean ezartzen diren ildoetara jarraituta.
- Erantzukizun zibila bere gain hartzea eta, hortaz, beharrezko aseguruak kontratatzea eta udal titulartasuneko lokalei eta instalazioei dagozkien bidezko segurtasun-arauak ezartzea.
- Prozeduren Eskuliburuan ezartzen diren ildoen arabera, lokala garbitasun, ur, energia elektriko eta abarri dagokionez baldintza egokietan mantentzea, eta honen ondoriozko gastuak bere gain hartzea.
- Udal-arduradunak izendatzea:
 - Erakunde-izaerakoa, Eusko Jaurlaritzako erakunde-arduradunekin harremanetan izango da.
 - Izaera teknikokoa, KZH@ Kudeaketa Zentroan kokatzen diren zerbitzuko arduradunekin harremanetan izango da.
- KZH@ programaren Komunikazio eta Irudi arduradunarekin lankidetzan, KZgunea eta bertan garatzen diren jarduerak dibulгатzea, ondorio horretarako Udalak dituen baliabideak (udal-aldizkariak, mailing-ak...) erabilita, betiere Kalitate Planean ezartzen diren jarraibideen arabera.
- Udalak bere gain hartuko ditu dibulgaziorako beharrezko baliabideak (materialak, pertsonalak eta ekonomikoak). Udalak baliabide hauek KZguneak udalerriarren esparruan garatzen dituen dibulgazio-jardueretarako soilik erabiliko ditu.

BOSGARRENA. AKORDIO OROKORRAK

Zerrendatutako betebeharez gain, EJIEk eta Eibarko Udalak ondoko puntuak adostu dituzte:

- KZH@ programaren amaiera arte akordio hau indarrean egotea. Hauxe, aldez aurretik, edo EJIEren helburuen desbiderapenengatik, edo elkar erabakitzen denean jakinaraziko da.
- Kalitate Planaren arabera, KZH@ programaren helburuak lortzeko Eibarko KZguneak atak irekitzen ditu. KZH@ programaren xedea hiru Lurralde Historikoetako populazioaren gehiengora heltzea denez, gerta liteke Eibarko KZguneak bere aktibitatearen helburuak behin lortu ondoren, pertsona eta ordenadore terminal baliabideak inguruko beste udalerrietara eramatea, KZH@ proiektuak bere zerbitzuak bertan eskaintzeko. Horrela, bai tutore kopurua eta lan-ordutegia, bai ordenadore terminalen kopurua, bai KZguneko ordutegia proiektua gauzatzen ari den bitartean alda daitezke, beti ere, Eibarko KZgunean KZH@ proiektuak presentzia nahikoa izanik proiektuaren amaierara arte.
- Horrela, Eibarko KZgunearen lan-egutegia KZgune guztien egutegi orokorrera egokituko da.
- KZgunea ixtea erabakitzen denean bi alderdiek proiektura ekarpen gisa gaineratu dituzten ondasunen eta baliabideen jabetza eta titulartasunari eutsiko diote. Programa amaitzean edo bi aldeek Konekta Zaitetz Herritarr@ programan finkatutako helburuak ez betetzeagatik ixtea adosten dutenean itxi ahal izango da KZgunea.
- Eztabaidaren bat sortzen bada, EUDEL solaskide komun eta/edo bitartekari gisa onartzea.

Hitzarmen honetan bame hartzen den eranskina bi aldeen arteko adostasunez aldatu ahal izango da.

Izpta.: /
jaun/ar

Eibr

Izpta.: A

EJIEko Zt

1. ERANSKINA

EIBARKO KZGUNEA

KZGUNEAK ZERBITZU ESTANDARRAREN DEFINIZIOA

2004. urtetik aurrera KZgunea zerbitzu estandarra honako modu honetan definituko da:

Orokorrak:

- Lan-egutegia: KZguneak, urteko lan-egutegi estandarra ezarriko du gune guztientzat eta urte bakoitzeko lehen hiruhilekoan egingo da. Lan-egutegi horretan Gobernuak onartutako udalerrri, probintzia, autonomia erkidego eta nazio-mailako jaiegunak jasoko dira. Bestalde, orokorrean abuztua jai izango da KZgune guztietan. Lan-egutegia, Kudeaketa Zentroak onartu bezain laster jakinaraziko zaie udalei.
- Gunearen erabilera: Udalak, KZgunea eta bertako instalazioak erabiltzeko eskaera egin dezake, kasurako ezarritako protokoloaren arabera udal horrek eskatu eta gero.
- Lokalak zabaltzeko ordutegia: ahal den guztietan, programaren tutoreei eta/edo KZguneari lotutako programen monitoreei KZgunea egokien iruditzen zaizkien ordutan zabalik izan dezaten aukera emango zaie KZgunea eta kanpoko prestakuntza-zerbitzuak eskalni ahal izateko.
- Sustatzen lagundu: ahal den guztietan udalak KZguneetik eskainiko diren zerbitzuak sustatzen lagunduko du. Laguntza horrek zenbait gastu eragingo ditu udalean, gutunak inprimatu, KZguneak emandako propaganda banatu, gunea sustatu eta beste hainbat ekintzaren ondorioz.

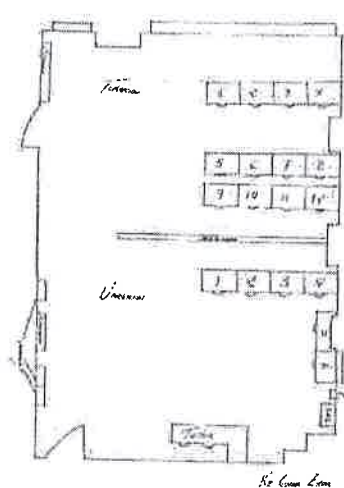
A motako guneak:

Pertsonala: gune bakoitzeko tutore bat gutxienez.

Lokala: Eibarko herrian lokal bat zabaldu da:

KZGUNEA	KALEA	ZK.	PK	TEL.
Eibar	Carmen Kalea	3-Bajo	20600	943120390

Lokalaren planoak:



Lokalaren seinaleak: Udal bakoitzari behar besteko identifikazio-espazioa eskainiko zaio, betiere KZguneen identifikazio-seinaleak ez oztopatzeko moduan.

Ordutegia: egunean 8 ordu, astelehenetik ostiralera, 08:00ak eta 22:00ak bitartean (ordutegi zehatza udalaren eta KZgunearen artean erabakiko da, lanaldi eten moduan 4 orduko lan-jardunak errespetatuz, eta lehentasunezko ordutegi bezala 09:00etatik 13:00ak arte, eta 16:00etatik 20:00ak arte ezarriko da).

Zerbitzuak:

- a) Nabigazioa: nabigazio-zerbitzua, tutorearen laguntzarekin, gutxienez 4 ordu egunean (tutoreak ez du zertan zerbitzu hau bakarrik zaindu behar).
- b) KZgunea prestakuntza: KZguneako ikastaroen katalogoko ikastaroak, erabiltzaileen eskaeraren arabera. Ikastaroak bertan behera gera daitezke ez bada eskura dauden plazen %60 betetzen (ehuneko hori %50era murriztuko da euskaraz programatutako ikastaroen kasuan).
- c) Sektore-prestakuntza: erakunde-mailako ekimenekoak diren eta hasita dauden beste hainbat programari dagozkien ikastaroak dira. Ikastaro horiek, dagokion programak adierazitako herritarren sektoreari zuzenduko zaizkio, eta KZguneako tutoreek eta/edo programa bertako monitoreek eman ahal izango dituzte. Horregatik zenbait kasutan KZguneako tutoreek ez dute zertan bertan egon behar.
- d) Erabiltzaile aktiboak: udalerriko elkarteek web orriak sortzeko laguntza (programan sartzeko eskaera onartu ondoren).
- e) Beste hainbat zerbitzu: KZgunetik eskaini daitezkeen beste hainbat zerbitzu.
- f) Informazioa: KZguneak udalari hileru, herritarrek egiten duten zerbitzuen erabilerari buruzko informazioa aurkeztuko dio. Informazioa estandarra da. Ezohiko informazioa eskatuz gero, eskatzaileak ordaindu beharko lituzke horrek eragindako aparteko kostuak, halakorik balego.
- g) Ekipamendua: gune bakoitzak prestakuntzarako 10 ordenagailu eta nabigatzeko beste 5 izango ditu gela bakar batean.

Hasieran EJIEk Eibarko KZguneari ondoko materialez hornituko dio:

18 ESTAZIOAK

Gutxieneko ezaugarriak:

Mahai gaineko Compaq Deskpro EN,

Intel Pentium III, 866 (gutxienez).

Cachea L2 256 KB.

15"ko monitorea.

PS/2 teklatura, Interneten eta aplikazioetan erraz sartzeko 8 tekla programagarri dituena.

PS/2 sagua, 2 botoi eta mugitzeko gurpila dituena.

CD ROM 48 X.

1 ZERBITZARIA

Gutxieneko ezaugarriak:

Intel Pentium III 933 Mhz prozesadorea.

2. mailako cachea 256 kb.

15"ko monitorea.

Teklatua eta sagua.

CD-Rom 48x IDE.

LIZENTZIAK

1 MS Office 2000 lizentzia zerbitzarian.

1 Zerbitzariaren Sistema Eragilearen lizentzia.

1 Zerbitzariaren biruskontrako lizentzia.

18 Estazioen Sistema Eragilearen lizentziak.

18 Estazioen biruskontrako lizentziak.

1 INPRIMAGAILUA

Gaitasun handiko sareko inprimagailua, HP Laserjet 4050N.

500 orriko azpil orokorra (A4, letter, legal executive tamainan).

BESTE GAILU BATZUK

1 Router.

1 Scanner.

KOMUNIKAZIOAK

0 16 sarrerako HUB, "Dual Speed" abiadura bikoitzeko gaitasunarekin.

1 24 atakako SWITCH.

Udalerraren ezaugarriak: A motako guneak 10.000 biztanle baino gehiagoko herritan jarriko dira; horrenbestez, 10.000 biztanle baino gehiagoko udalerrri guztiek gutxienez A motako gune bat izango dute.

Zerbitzuak zabaltzea: zerbitzu horiek lankidetzeta-formula espezifikoaren bidez zehaztuko dira. Zerbitzu gehiago eskaini daitezke honako atal hauek gehituz:

- gaueko ordutegia
- larunbatak eta jaiegunak
- abuztua

• tutorearen dedikatutako gune batzuk, horien artean...

KZGUNEAREN ZERBITZU EZ ESTANDARRAK

Udalak KZguneari, gorago ezarritako estandarretik kanpo geratzen den zerbitzuren bat eskatzen dion kasuetan, zerbitzu horiek honela arautuko dira:

- A)** Zerbitzuek beti KZguneko tutoreak izango dituzte.
- B)** KZguneko ikastaroen edo kanpoko prestakuntzaren katalogoan ez dauden prestakuntzako zerbitzuak eskatzen badituzte, KZgunek ez ditu monitoreak jarriko. Hala ere ezinbestekoa izan daiteke KZguneko tutoreak bertan izatea zerbitzu horiek eskaintzen diren bitartean.
- C)** Tutoreak bertan egotea eskatzen duten zerbitzuetarako, tutore horrek prestakuntza-lanak egin ditzake (kasu honetan ikastaroak bertan behera geratuko lirateke bakarrik udalak ezarritako baldintzak beteko ez balira) udalak eskatutako maiztasunarekin (denboraren %X, edo erabiltzaileek eskatutakoaren arabera). KZguneko tutore bat bertan egoteak nabigazio-zerbitzua bermatzen du, beti ere gunea, pertsona bakar batek erraz kontrola dezakeen gela batez bakarrik osatuta badago. Hala ere, tutoreak bertan egoteak ez du nabigatzeko laguntza bermatzen tutore hori prestakuntza-lana egiten ari denean.
- D)** Zerbitzu estandarretik kanpo eskatzen diren tutorearen zerbitzuaren prezioak, honako modu honetan arautzen dira (oinarrizko prezioa urtero eguneratuko da):

Ordu-mota	Tutore-profila Oinarrizkoa KZgunea (2004ko tarifak)	Tutore-profila Especializatua (2004ko tarifak)
Oinarria	25,63 €	49,90 €
Eguez larunbatetik igandera (Oinarria X 1,25)	25,63 € X 1,25	49,90 € X 1,25
Gauetz astelehenetik ostiralera (Oinarria X 1,50)	25,63 € X 1,50	49,90 € X 1,50
Gauetz larunbatetik igandera (Oinarria X 1,75)	25,63 € X 1,75	49,90 € X 1,75
Jaiegunak (herrikoa, probintziakoa, autonomia erkidegokoa eta estatu-mailakoa), Gabongaua, Urtezahar eguna, Urteberri eguna eta Eguberri eguna (Oinarria X 2)	25,63 € X 2	49,90 € X 2

- 1) 2004 urteari dagokion lanordu bakoitzeko prezioa gordina da.
- 2) Oinarrizko prezioari, bolumenaren arabera, hainbat zuzenketa egingo zaizkio:

Kontratazioa	Oinarrizko prezioarekiko zuzenketa
Astean 20 ordu edo gehiago	%13ko murriztea
Astean 20 ordu baino gutxiago eta 10 baino gehiago	Aldaketarik ez
Astean 10 ordu baino gutxiago	%8ko gehikuntza

- E) EJIEk udalera bidaliko du pertsonal horrek betetako zerbitzuaren hileko faktura.
- F) KZguneko pertsonala aukeratzeko prozesuak, KZguneko Kalitate Planean ezarritako prozesuen arabera egingo dira, hirugarren pertsonen esku-hartzerik gabe, KZgunek hala eskatzen ez badu behintzat.