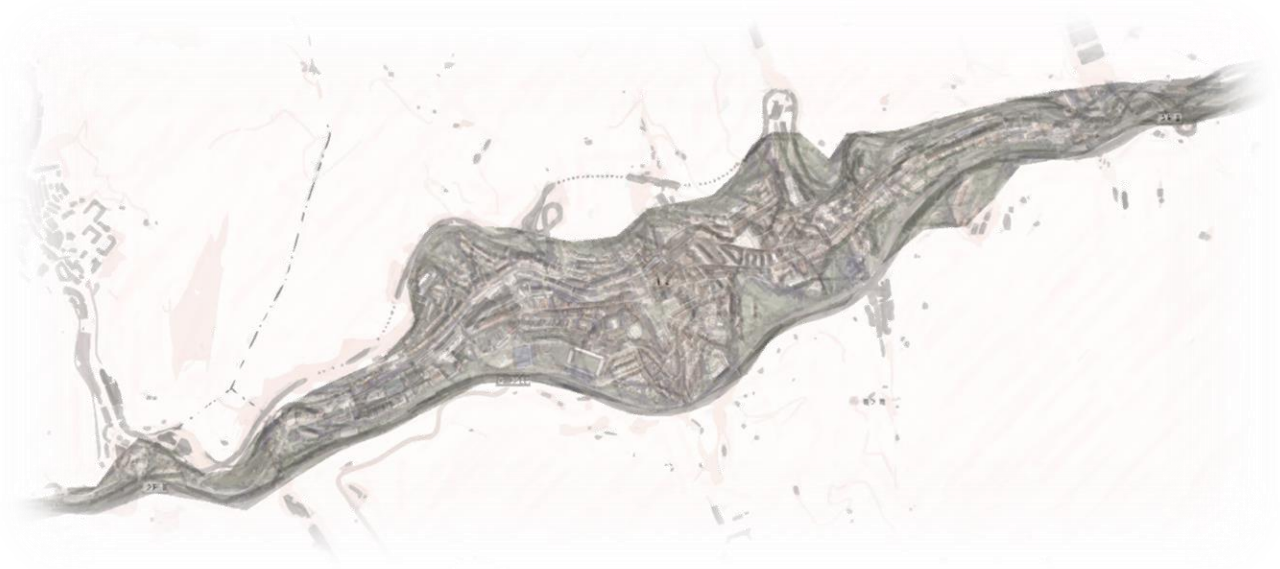


Eibarko HAPOn AURRERAPENA



1 HIRI-ANTOLAMENDUKO PLAN OROKORRA

EIBARKO HAPOREN AURRERAPEN agiria irekia eta malgua da, udalerrri osorako hainbat jarduera eta estrategia proposatzen dituena, **EIBARREN** balizko eraldaketak eta hazkundeak hurbileko etorkizun baterako proiektatuz.

Udalerrriaren problematikan eta beharretan sakondu ahal izateko, **Aurre-diagnostikoko** agirian egin da, HAPOnen berrikuspena formulatzen hasi aurretik egindako aurretiatzko azterlanetatik abiatuta. Bertan, aurretiatzko azterlan horien **informazio garrantzitsuena** jaso eta eguneratzen da, eta plan berria idazteari begira egungo esparruaren barruan dauden hirigintza-alderdi berriak jasotzen dira.

Hasierako informazio hori guztia indartzeko, herritarren ekarpenak jaso ziren, herritarrek parte hartzeko egindako ekintzen bidez jasotakoak, eta, bereziki, hiriko elkarte adierazgarrienek egindakoak, **Herritarren Partaidetzaren Sintesia agirian** jasota geratu direnak.

AURRERAPENA Aurre-diagnostikoko agiritik eta mahai sektorialen bidez herritarrek egindako ekarpenetatik abiatuta egiten da.

Lantzen den arazo bakoitzerako, alternatiba desberdinak planteatzen dira, batzuk ala besteak aukeratu, hiri eredu ezberdin bati forma emango zaio, baina betiere helburuekin bat etorritik.



2 EIBARKO HAPO-REN BERRIKUSPENAREN KOMENIGARRITASUNA ETA EGOKITASUNA

EIBARKO HAPO 2006ko abenduaren 22an indarrean sartu zen, HAPOn Testu Bateginaren bidez zuzendu ziren baldintzetan izan ezik, 2008ko urtarrilean sartu baitzen indarrean.

2008ko testu bategina onartu zenetik **12 urte** baino gehiago igaro direnez, planaren indarraldia, (zortzi urtekoa gutxi gorabehera), amaitu dela esan daiteke.

Egungo egoera **indarrean dagoen planak sortu zuenarekin alderatuta asko aldatu da, eta planak berak tresna funtzional izateari utzi dio.**

- HAPOk biztanleriari, errentari eta enpleguari buruz egindako aurreikuspenak momentuz ez dira betetzen.
- Egungo egoera, krisi ekonomikoak biztanleriaren geldialdia eta errenta eta enplegu baldintza okerragoak ekarri ditu.
- Hasieran aurreikusi gabeko gerora sortutako inguruabarrak agertu dira, beste lurralde-eredu bat hartzea eskatzen dutenak.
- Azken urteetan onartu diren arau-aldaketak eta lurralde-plangintzako figura berriak.
- Europako eta munduko hiri-agendaren eta EAEren beraren mugarri berriak, esparru berria definitzen dutenak, helburu eta lehentasun berriekin, hirigintza tresna gizatiarragoa egiten dutenak.

Hori dela eta, berrikusi egin behar izan da:

- ✓ Behar berrietara egokitzeko
- ✓ Lege- eta lurralde-esparru berrira egokitzeko
- ✓ Eredu ez hain garatzaileen eta jasangarriagoen alde egiteko
- ✓ Klima-aldaketaren aurrean lurraldearen inklusibotasuna edo erresilientzia bezalako alderdiei garrantzia emateko.

Hiria eta lurraldea ikusteko modu berri horretatik, egungo garaietara egokitutako plana egin nahi da. Horretarako, ikuspegi berri honetatik, plana berrikusteko abiapuntua aztertzea garrantzitsua da.

2 EIBARKO HAPO-REN BERRIKUSPENAREN KOMENIGARRITASUNA ETA EGOKITASUNA

2008ko HAPOren GARAPEN MAILA

Igarotako denboran, plana sei aldiz aldatu da, bai plangintzarekin bat ez datozen antolamenduz kanpoko eraikin batzuen irisgarritasuna hobetzeko edo araubide juridikoa aldatzeko, bai azpiegitura eta ekipamendu berriak sortu eta antolatzeko.

Oro har, HAPOko aurreikuspenen betetze-maila baxua izan da:

- BIZITEGIKOAK: BAXUA. Hiriko eremu periferikoetan etxebizitza babestuak egiteko jarduerak batez ere garatu dira.
- JARDUERA EKONOMIKOAK: ERTAINA. Indarrean dagoen HAPOk mugatutako industria-eremuak ez dira garatu.
- ESPAZIO LIBREEN SISTEMA OROKORRAK: OSO BAXUA
- TOKIKO ESPAZIO LIBREAK: OSO BAXUA
- TRENBIDEA ESTALTZETIK SORTUTAKO ESPAZIO LIBREAK: ERTAINA
- IRISGARRITASUN PLANA: ERTAINA /ALTUA.

Indarrean dagoen HAPOren arabera, ez da lanpostu-uzterik edo lekualdatzerik izan; esaterako, Guardia Zibilaren kuartelean edo Lantegi Eskolan.



Aurreikusitako jarduera ekonomikoaren eremuen garapen-maila.



Aurreikusitako bizitegi-eremuen garapen-maila.

3

ERRONKAK ETA AUKERAK

EIBARREK TENTSIO POSITIBOA BERRESKURATU BEHAR DU

Eibarrek egoera txarrean dauden espazio eta eraikin ugari ditu hirigune osoan, eta, ondorioz, tentsio positiboa galdu duen hiri hondatu bat da. Beharrezkoa da inertzia hori haustea, eraldaketa-jarduerak planteatzu.

EIBAR ERDIGUNEAREN ETA AUZOEN ARTEAN BANATUTAKO HIRIA DA.

Auzoak erdigunera hurbiltzea, espazio publikoa aldatuz. Horrek eragindako auzoetako biztanleen bizi-kalitatea hobetzea ekarriko du, eta desberdintasun sozioekonomikoak murriztuko ditu, auzoa lehiakorragoa izan dadin.

EIBARREK AUKERAK BEHAR DITU ESQUALDEBURU BEZALA DUEN PAPER A INDARTZEKO.

Buru izateari eusteak hirira jarduera eta bizitasuna erakartzea ahalbidetzen du. Dagoeneko ezarrita dauden jarduerak indartzea, hala nola irakaskuntza, eta jarduera berriak ahalbidetzea, berroneratze-prozesuetan lagun daitezkeen erronkak dira.

EIBAR OSO HIRI TRINKOA DA, LEKU PREMIA DUENA.

Eibar oso hiri trinkoa da, espazio publikoekin eta, zehazki, espazio libre eskasak dituena. Hiria espazio publikoaren ikuspegitik diseinatzea, mugatutako eremuetan kalitatezko espazioak lortzeari lehentasuna emanez, hirigunearen dentsitatea murrizteko, eta hiria harrotzea, espazio libre berriak sortuko dituzten hiri-berroneratzeko jarduketan bidez.

PRINTZIPIOZ, EIBARREK AURREIKUSITAKO BIZITEGI-HAZKUNDEAK XURGATZEKO EZ DU GEHIAGO HAZI BEHARRIK.

Eibarrek eraberritu behar da, eraikuntza-parkearen gainean lan egin, kalitatezko etxebizitza bihurtzeko. Aldatu gabeko lurzoruztat har daitekeen lanaren bat alde batera utzita, Eibarrek hiria aldatzeko ahaleginak egin behar ditu.

EIBAR HIRIAREN ETA NATURAREN ARTEKO OREKA BERRESKURATU BEHARRA DAUKA.

Hiriaren ertzeko gune batzuk, hiriak natura-ingurunean dituen kalteak arintzeko neurri nahikorik hartu gabe eraiki dira. Hiriaren ertzak bereziki zaintzea, natura-ingurunearekiko balizko jarduera periferikoaren topaketak leuntzeko neurriak hartuz.

EIBARREK ORAINDIK EZ DITU INDUSTRIALDEAK BETE.

Erabiltzen ez diren industria-pabiloiak daude, berriak zein zaharrak, hiriko hainbat eremutan. Pabiloiak hobetzea, arreta berezia jarritz oinezkoen mugikortasunari eta garraio publikoari zein urbanizazio hobetzeari. Erabiltzen ez diren eta berreraibiltzeko egokitzat jotzen diren eraikinen birgaitzea sustatzea.

EIBARREK INGURATZEN DUEN NATURA-INGURUNEAREKIN KONEKTATU BEHARRA DAUKA.

Natura-ingurunea babestea eta haren erabilera arduratsua sustatzea, halaber, hiria natura-ingurunearekin lotzen dituen bide naturalak eta guneak identifikatzea. Naturara sartzeko puntu horiek oinezkoentzako ibilbideen sarean sartzeko natura-ingurunearen eta hiriaren arteko lotura sendotzeko balioko du.

EIBARREK BERE IRAGAN INDUSTRIALEAN OINARRITUTAKO POTENTZIAL HANDIA DU.

Iragan industrial hau kultura-ondare gisa finkatu daiteke. Eibarko nortasuna indartzen, ondare industrial esanguratsuen kontserbatzen eta berreraibiltzen eta hiriaren izaera eta jardun aldatzaileak ezartzeko ahalmena indartzen laguntzen duen aktibo gisa bezala ulertuta.

EIBARREK MUGIKORTASUNAREN IKUSPEGI BERRIA BEHAR DU: HIRIA BIZITZEKO BESTE ERA BATEKO MODU BERRIAK.

Kaleen estutasuna dela eta, irisgarritasun-arazoak dituzten espaloiak eta ibilbideak daude. Oinezkoentzako konexioek ez dute sare jarraitua osatzen. Oinezkoen mugikortasuna indartzea beharrezkoa da, oinezkoentzako ibilbideen sare jarraitua lortzeko, ardatz handiak indartzeko eta aparkalekuetarako alternatiba berriak bilatzeko.

4 HELBURUAK ETA JARDUERA LERROAK

LURRALDEA BABESTEVA ETA HOBETZEA: INGURUNE NATURALA ETA PAISAIA

Paisaiaren hobekuntza eta babesa sustatzea, eremu degradatuak, ibilguak eta ibaiertzak berreskuratuz, Lurzoru Urbanizaezineko jarduerak eta baso-erabilerak arautuz eta natura hirira hurbilduz.



PLANIFIKATUTAKO AZTARNAN ESKU - HARTZEA

Hiri-berroneratetik planifikatutako aztarnan parte-hartzea, lurzoru gehiago ez okupatzen saiatuz, hiria harrotuz eta auzoak espazio publiko hornituz.



KULTURA-ONDAREAREN BALIOA NABARMENTZEA

Eibarko industria-historiari balioa ematea, leku berezigarriak eta eraikinak babestuz hiri-espazio garrantzitsua lortzeko.



ALDAKETA KLIMATIKORAHOBETO EGOKITZEN DEN HIRI JASANGARRIAGOA LORTZEA

Hiri jasangarriagoa sustatzea, klima-aldaketari aurre egiteko neurriak garatuz, mugikortasun-modu jasangarriagoak sustatuz eta energia berriztagarriak eta arkitektura bioklimatiko bultzatuz.



LURRALDEAREN OREKA EKONOMIKO BILATZEA

Jarduera industrialak, merkataritzakoak, lehen sektoreari lotutakoak eta turistikoak garatzeko beharrezkoak diren baldintzak izan ditzaten lortzea.



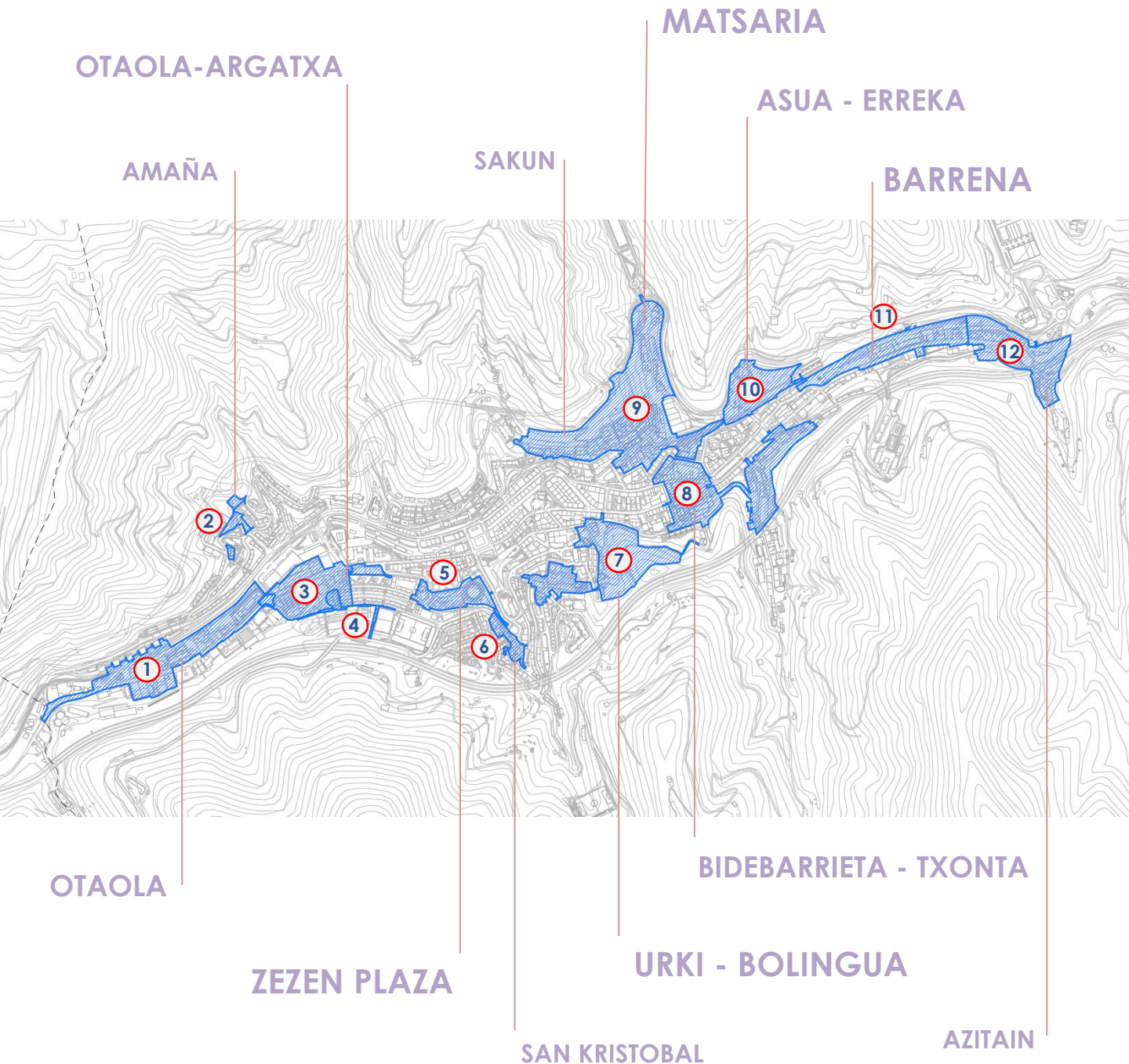
HIRI ATSEGINAGO ETA ERAKARGARRIAGO IZATEA

Aurreko helburuak kontuan hartuta, Eibarrek garai bateko posizionamendua berreskuratzea eta herritarrentzat seguruagoa, osasungarriagoa eta erakargarriagoa izatea lortu nahi da.



5 PLANTEATUTAKO ALTERNATIBAK

ESKU-HARTZE AREA NAGUSIAK



5 PLANTEATUTAKO ALTERNATIBAK

OTAOLA



- ✓ Otaola berrantolatzea, hirira sartzeko atea.
- ✓ Tren-geltokia unibertsitatearekin lotzea, geltokiaren ondoko eremua eta oinezkoen zirkulazioa berrantolatuz
- ✓ Oinezkoentzako pasealekuaren eta bidegorriaren jarraipena.
- ✓ Hiriko sarbidearen eta Azpiakutuen Ospitalearen arteko oinezkoentzako lotura, bai hegoaldeko ibilgutik (1-3), bai ibaiaren iparraldeko ibilgutik (2).
- ✓ Zamakola lantegi-etxearen eta supermerkatuaren artean dagoen pabiloi bakarraren ordez bizitegi-erabilerako eraikina jartzea.
- ✓ Zamakola Tailer Etxea eta Eibarko Zeramikako tximinia Udal Katalogoan sartzea.
- ✓ Baserriaren eta Azpiakutuen Ospitalearen artean dagoen eremua berrantolatzea, hirugarren sektoreko erabilerarako zein aparkalekurako izan daitezkeen eraikin berriak kokatuz.
- ✓ Dorreen beheko solairuen erabilerak arautzea, zonan bizia berreskuratzeko.
- ✓ Erabilera tertziario eta industrialeko eraikin multzo berria, unibertsitatearekin mugakide den Otaola kalearen hegoaldeko aurrealdean. (3)
- ✓ Berdegunea, ibaiaren aurreko pasealekuaren erremate gisa balio duena; aurrean eraikin berezia egongo litzateke, hirugarren sektoreko edo hezkuntzako erabilera izango lukeena. (3)

5 PLANTEATUTAKO ALTERNATIBAK

AMAÑA



Egungo egoera



Iradokitako egoera

- ✓ Ziriako Agirre kalearen azken zatia plaza txiki bihurtzea, atzean dagoen parkera sartzeko aukera ematen duena, Amañan espazio libre irisgarririk ez dagoelako.
- ✓ Aparkaleku berriak
 - Aparkatzeko eraikina Artegietan kalean, Amaña ikastetxe publikoarekin mugakidea. (1)
 - Saihesbidearen irteerarekin mugakide den aparkaleku-eremua, neurri batean kale horietatik igarotzen diren ibilgailuak igarotzea saihestuz. (2)
- ✓ El Salvador elizaren hegoaldean dagoen eremua berrantolatzea, etxebizitzak-bloke bat kokatuz.
- ✓ Babes publikoko etxebizitzak eraikin berria, saihesbidetik gertu aparkaleku berria jartzeak kaltetuko lituzkeen etxebizitzak birkokatzeko. (2)

5 PLANTEATUTAKO ALTERNATIBAK

OTAOLA-ARGATXA



- ✓ Otaolaren kokapen estrategikoa aprobetxatzea ekipamenduak kokatzeko.
- ✓ Otaola erdialdean zuzkidura- eta merkataritza-erabilerak biltzea.
- ✓ Merkataritza-jarduera Otaola kalearen iparraldeko etxadian birkokatzea, ekipamendu-erabilerarako eraikin batekin batera.
- ✓ Romualdo Galdós kalea lotuko duten eta Argatxako Jardíñen etxebizitzetara jarraipena emango dieten etxebizitzak berriak.
- ✓ Oinezkoen ibilbideen sarea handitzea.
- ✓ Santaiñes eta Otaola kaleen arteko etxadia zeharkatzen duen pasealeku berria, kiroldegitik unibertsitateraino oinez ibiltzeko ardatz gisa.

Jarduera hau proposamen guztien artean konplexuenetako bat da, gaur egun erabiltzen ari diren eta berriki ezarri diren lursailetan planteatzen baita, eta horrek bideragarratasuna zailtzen du.

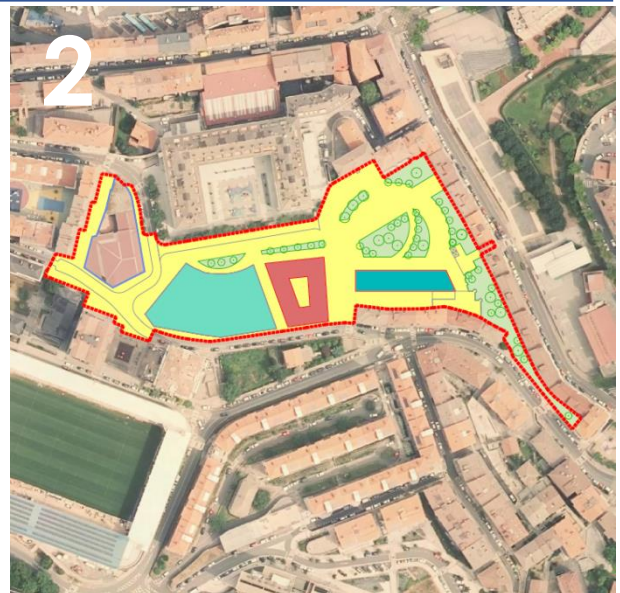
ARGATXA JARDIÑAK



- ✓ Argatxako Jardíñen paisaia-potentziala hiriarentzat aprobetxatzea.
- ✓ Hartzaindegia eta helduen eskola hiriko eraikin huts batzuetan birkokatzea, irisgarritasun hobea duen eremu batean, eta plazaren zati bat kalearen mailara jaisteko.
- ✓ Ikuspegi sakonagoak eta atseginagoak eskaintzen dizkiguten espazioak irekitzea.
- ✓ Hartzaindegia dagoen lursaillean parke bat jartzea, kiroldegiarekin eta Romualdo Galdós kalearekin lotuz.
- ✓ Ibilbide lasai, atsegin eta seguruak irekitzea igerilekuetatik hirigunerantz.
- ✓ Santaiñes kalea Ipurua kalearekin komunikatzea, Elgetako errepiderako sarbidea erraztuz eta, horrela, pasealeku horretaz gozatzeko erraztuz.

5 PLANTEATUTAKO ALTERNATIBAK

ZEZEN PLAZA



- ✓ Zezen plazaren kokapena aprobetxatzea, bere ingurua hobetzea eta Argatxako Jardíñen eta Txaltxa-Zelairen arteko oinezkoen harremana hobetzea, plaza eta ibilbide eroso eta atseginekin.
- ✓ Espazioa Egiguren-Tarren kalearekin eta Untzaga eta Txaltxa-Zelai parkearen eremuarekin lotzea, etxebizitzaraikin baten beheko solairutik barrena.
- ✓ Guardia zibilarren kuartela:
 - Gaur egun dagoen bezala mantendu (1).
 - Kuartelaren kontzentrazioa, berrantolaketa partziala, babes publikoko etxebizitzetarako liberatutako azalera aprobetxatuz. (2)
 - Kuartela birkokatzea eta erabat berrantolatzea, erdigunean lurzoru gehiago lortuz, etxebizitzak erabiltzeko. (3)
- ✓ Zezen-plazak hartzen duen espazioa berritu:
 - Plazaren ordeztu eraikin berezi bat jartzea, jarduerak edo bestelako ekipamenduak hartzeko lekua izan daitekeena. (1)
 - Plaza publiko bat sortzea zezen-plaza hartzen duen lekuan, eta ekipamendurako eraikin bat ere jartzea. (2)
 - Eremuan plaza handi bat kokatzea. (3)
- ✓ Oinezkoentzako lehentasuna duten espazio berriak.
 - Guardia Zibilarren lursailaren iparraldean.(1)
 - Romualdo Galdós kaleko zatia, Parrokiaren eraikinaren inguruan, Argatxa Jardíñekiko harremana errazteko.(2-3)
- ✓ San Pio X.aren Parrokiako lursaila berrantolatzea, ekipamendu-erabilera mantenduz. (1)
- ✓ Parking. (1)

5 PLANTEATUTAKO ALTERNATIBAK

SAN KRISTOBAL



- ✓ Espazio publikoa harrotzea, eraikinen artean distantzia handiagoak mantenduz, eta espazio libre berriak lortzea.
- ✓ Etxebizitzak birkokatzea, Sostoa kalearen aurrealdea errematatzeko, fatxadak lerrokatzeko eta espazioa libre uzteko.
- ✓ Etxadiaren erdialdea arintzea, bertan berdeguneak jartzeko eta etxebizitzetarako eta auzorako irisgarritasuna errazteko.
- ✓ Ubitxa kaleko pasabidea itotzen duten egoera txarreko eraikinen ordeztu, sekzio eskasa uzten dute ibilgailuak eta oinezkoak igarotzeko, espaloi oso estuak baitituzte, eta beste espaloi berri batzuk jartzen dituzte, pertsonen joan-etorria erraztuko duten lerrokadura batzuekin.

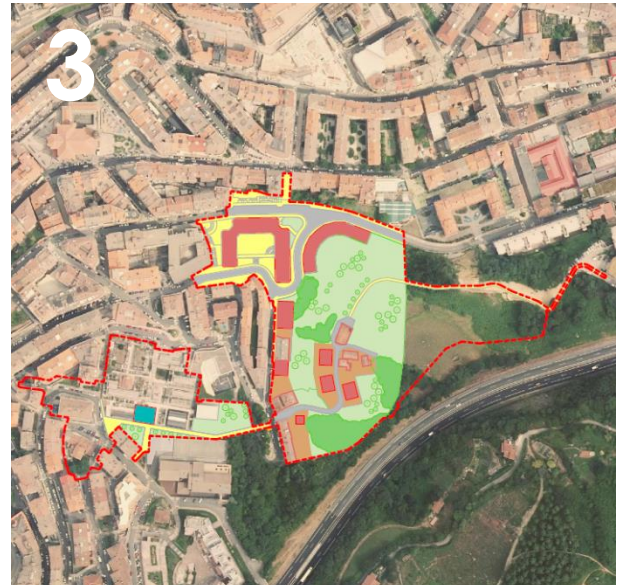
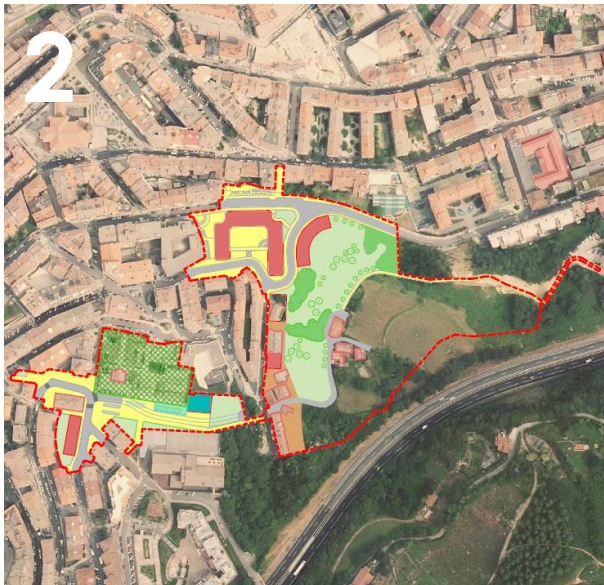
URKI - BOLINGUA



- ✓ Hilerria:
 - Hilerririk hartzen duen azalera murriztea, Urki auzorako espazio publiko berria izateko aprobetxatuz eta Txaltxa Zelai eta Bolingua arteko pasabidea erraztuz. (1-2)
 - Hilerrriaren egungo azalera mantendu. Urkiko goiko aldean esku-hartzeko, eremu hori Bolinguaekin oinezkoentzako lotura indartu beharko litzateke. (3-4).
- ✓ Aldaketa Bolingua bizitegi-sektorearen sailkapenean:
 - Desklasifikazioa, ia osorik lurzoru urbanizazio gisa mantenduz.(1)
 - Sektorearen eremua murriztea, beste maila batean, gainerako parke periferikoa. (2-3)
 - Indarrean dagoen HAPOn aurreikusitako bizitegi-sektorea ezabatzea, espazio libre edo hiri-inguruko parke gisa mantenduz, hirira izaera naturalizatuko lurzorua sartuz eta hurbilduz. (4).

5 PLANTEATUTAKO ALTERNATIBAK

URKI - BOLINGUA



- ✓ Bide berria, tunelean, Urki kalea Sansaburu kalearekin lotzeko eta Errekatxura irteteko.(1-2)
- ✓ Eraikinak berriz elkartzea eta orientatzea, Urki auzoan espazioa libratzeko. (1-2)
- ✓ Polonia kalea eta bizitegi-erabilerako eraikin berria berroneratzea.
- ✓ Bolingua kaleko bi aldeetako etxebizitza-eraikin berriak, bizitegi-ahalmena handitzea eta parke periferikoa handitzea. (3)

Kontuan izan behar da, azalera berderik handiena duen aukera hautatuz gero (4), Udalak lur-azalera handia erosi beharko lukeela.

5 PLANTEATUTAKO ALTERNATIBAK

BIDEBARRIETA - TXONTA



✓ Zirkulazioan disuasio-eragina izan nahi duten eremuak eta bide berriak berrantolatzea:

-Txonta aldea lotzeko, Arane eta Txonta lotzen dituen kale bat gehitu da, Bidebarrietara ematen duten etxebizitzen atzealdetik. (1)

-Bidebarrieta kalea eta Arane kalea lotzea, eremua berrantolatzea eta bidearen bi aldeetan etxebizitza-erakin berriak kokatzea. (1)

-Azitain Txonta kalearen eta Iparragirre kalearen arteko lotura Urkizuren atzetik, Urkizutik igarotzeko trafikoak askatuz Azitainera iristeko. (1)

✓ “Aurrera Eraikina” mantentzen da, adibidez, nola berrerabil daitezkeen eraikin industrial zahar bat etxebizitzekin bateragarriak diren jarduerekin.

✓ Urkizu pasealekuaren parean dauden eraikinen atzealdean dagoen eta abandonatuta dagoen industria-eraikina berreskuratzea, kokatuta dauden ingurunearekin, hirugarren sektoreko erabilerekin, aparkalekuekin edo etxebizitzekin bateragarriak diren erabilera berriei. (2)

✓ Bidebarrieta, Arikitzaneko, Arragueta eta Urkizu pasealekua kaleek eta bizitegi-erabilerako bi eraikin berriek osatzen duten etxadiaren barrualdea oinezkoentzat jartzea, espaloi zabalagoak lortzeko. (1)

✓ Espazio libre berriak:

-Bittor Sarasketa, Estaziño eta Arragueta kaleek osatzen duten etxadian, erdiko espazioa espazio publiko gisa aprobetxatzeko askatzen da, eta Arragueta kalearekin lerrotatutako etxebizitza-erakin berriak daude. (1)

-Arragueta kalearen aurreko eraikin batzuk ordeztzea, tarte batzuk irekiz plaza berria lortzeko, eraikigarritasuna murriztuz. (2)

✓ Txonta, autobidearen iparraldean dagoen zona:

-Berrantolaketa horretan, eraikin gehienak mantentzen dira, eta egungo kalearekiko paraleloa den bidea marrazten da, espaloi ibilgarriak lortzeko. (1)

-Etxebizitza-erakinak mantendu edo aldatu daitezkeen berrantolaketa. (2)

✓ Txonta, autobidearen hegoaldean dagoen zona:

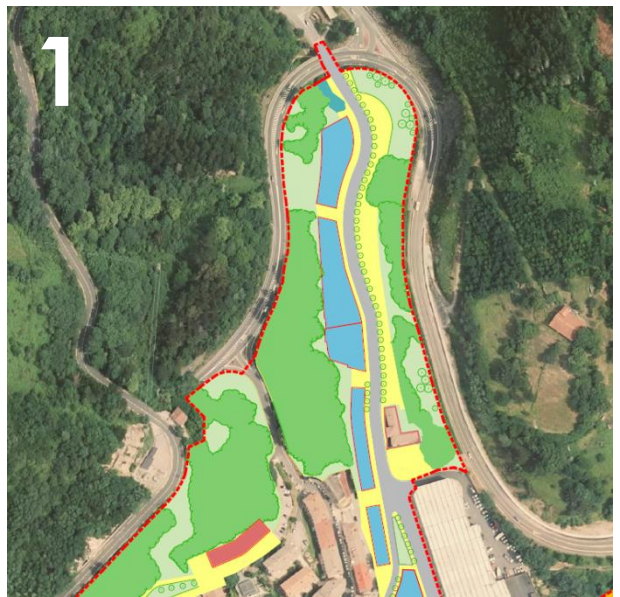
-Gaur egun zehatz-mehatz aztertzen ari den antolamendu berria, zehaztu gabe utzi da.

✓ Txonta kalea Gisastu Bide kaletik destolestuta mantenduko da. (2)

5 PLANTEATUTAKO ALTERNATIBAK

SAKUN

MATSARIA



- ✓ Hiritik gertu dauden natura-ibilbideak planteatzea, biztanleria-talde kalteberagoek erabil ditzaten, hala nola adinekoeak, zailtasun handiagoak baitutuzte urrunago dauden lekuetara joateko.
- ✓ Indarrean dagoen HAPON planteatutako zerrenda berdea handitzea, Arraterako errepidearen eta hirigunearen arteko frontean, Sakun aldean.
- ✓ Hiriaren eta natura-ingurunearen arteko trantsizio-espazio berria, itxitura-elementu eta paisaia-ertz gisa balio duena.
- ✓ Aldatze kaleko jarduera ekonomikoetarako eraikin berria, estalkia espazio publiko gisa erabiliko litzateke, alboko eraikinaren estalkiaren espazio publikoarekin jarraitzeko.
- ✓ Hizkuntza Eskola Ofiziala zegoen eraikina eraitea, espazioa aprobetxatuz Institutuaren berdegunea handitzeko, bisualak irekitzeko eta sakontasuna irabazteko, kalea zabaltzeko eta espaloien ibilbidea areagotzeko.

- ✓ Ibilgailuen, bereziki industrialen, zein oinezkoen zirkulazio-arazoak konpontzea.
- ✓ Saihesbidetik, Matsariatik Eibarrerako sarrera atseginagoa eta errazagoa lortzea.
- ✓ Zonaldearen berronertzea:
 - Bidearen mendebaldean arkitektura-balio handiena duten eraikinak mantenduko dira.
 - Alde honetan industria eta merkataritza eraikin berriak, kontrako aldea libre utziz, oinezkoentzako pasealeku eta bide-saihesbidearen aurrean babesteko berdegune bihurtuz.
 - Berdegune berriak.

5 PLANTEATUTAKO ALTERNATIBAK

MATSARIA GELTOKIA



- ✓ Tren-geltokiaren ondoko industria-eraikinek hartzen duten eremua berreskuratzea.(1)
- ✓ Eremua berronertzea:
 - Eremuko hirugarren sektoreko eta industria izaera zaintzea, produkzio-erabilerak eta bizitegi-erabilerak elkarrekin bizitzea bilatuz, hiriko erabileren nahasketa errazteko. (1)
 - Bizitegi-erabilera nagusira aldatzea, industria-erabilera kalearen iparralderago mugatuz. (2)
- ✓ Sestra azpiko aparkaleku berria, kokagune horren kokapen estrategikoa aprobetxatuz. Autobus-geltokia kokatzeko aukera, garraio-gune intermodala sortuz.

- ✓ Trenbidearen gainean pasealekua jartzea, hemendik Azitaineraino iritsi ahal izateko, eta, horrela, ekialdetik mendebaldera oinezkoentzako eta bizikletentzako ardatza jartzea, hiriaren erdiko zatia izan ezik.
- ✓ Industria-eraikinen zati bat mantentzea, industria-iraganaren oroigarri gisa.
- ✓ INEMen eraikina eraistea aparkaleku bat lortzeko. Jarduketa hori Matsaria eta Urkizu pasealekuaren arteko lotura hobetzeko baliatuko litzateke.

5 PLANTEATUTAKO ALTERNATIBAK

ASUA - ERREKA



✓ Eremua berroneratzea:

- Multzoa jarduera-eremu bakartzat hartzen duen proiektu enblematikoa. (1)
- Neurri txikiagoko hirugarren sektoreko jardueren edo ekipamendu-jardueren eraikina. (2)

✓ Proiektu unitarioa, erabileren, jarduera ekonomikoen, zerbitzuen, ekipamenduaren, aisialdiaren edo kirolaren artean mistura egon daiteke, edo eskualde-izaerako proiektu bat barne hartzen duena, Eibarko zeregin estrategikoa indartzuz. (1-2)

✓ Aparkalekua:

- Aparkalekua erabilera osagarri gisa eraikinaren barruan, saihesbidetik sarbidea duena, disuasio-aparkaleku gisa funtzionatzen duena. (1)
- Saihesbidetik eta herrigunetik gertu dagoela aprobetxatuz, aparkaleku-eraikina. (2)

✓ Berdeguneak, hiri-ertzak indartzea:

- Parkea, saihesbidera doan errepidearen eta bideen artean. (1)
- Parke handiagoa; kasu honetan, etxebizitzak hiriko inguru hurbilean kokatuko lirateke. (2)

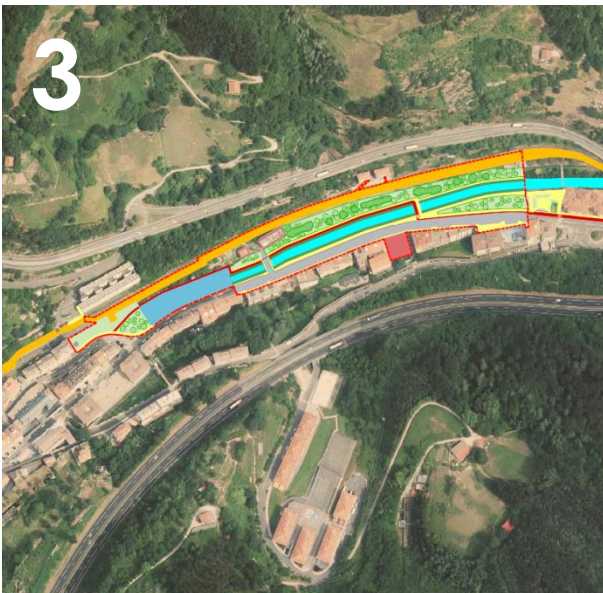
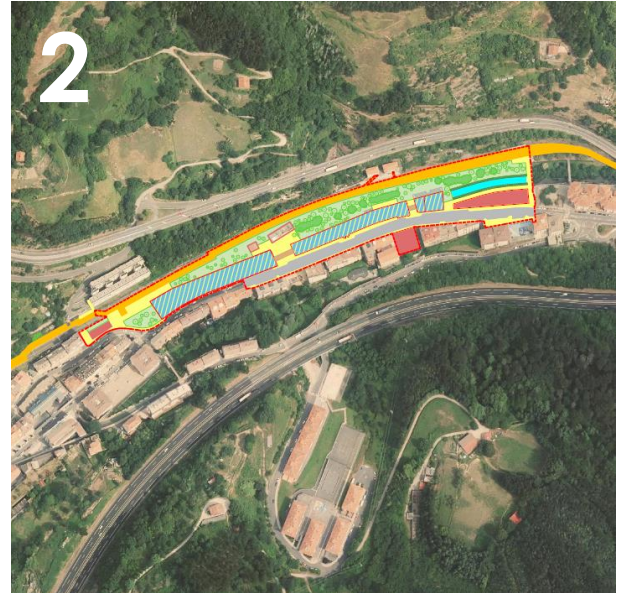
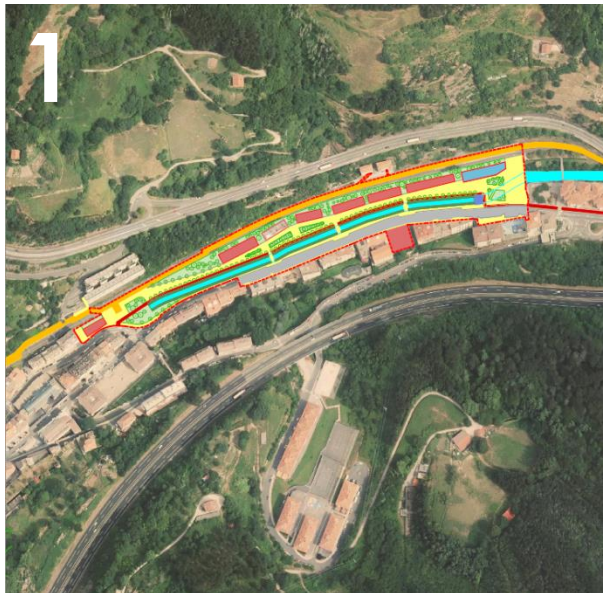
✓ Egungo pabilioien eremuan leku gehiago uztea, etorkizuneko eraikinek hegaletatik distantzia nahikoa izan dezaten eta ibilbide atseginak izan ditzaten. (2)

✓ Trenbidearen eta parkearen gaineko pasealekua konektatzea.

✓ Komunikazio bertikala, igogailu bat izango lukeena, eremuan parte hartzen duten mailak, trenbidearen azpiko sarbide-maila, trenbidearen gaineko pasealekuaren maila eta parkearen maila lotuko dituena.

5 PLANTEATUTAKO ALTERNATIBAK

BARRENA



✓ Ego ibaiaren ezkerreko ertza itxuraldatzea Barrenatik igarotzean:

-Etxebizitza-bloke berriak kokatzea trenbidearen eta bideen artean, egungo pabilioi eta tailerren ordez. (1)

-Barrena kalearen parean dauden eraikinei eustea, atzeko aldea trenbiderantz bakarrik libre utziz. (2)

-Gabilondoren seme-alabak tailerretan eraikitakoaren zati bat mantentzea, ekipamendurako erabiltzea eta gainerako pabilioi eta tailer industrialak eraistea, pasealeku edo lorategi-gune zabala lortzeko.

✓ Ibaia bistan utzi zati batzuetan.

- Ibai osoa aurkitu sektoretik igarotzean. (1)

- Ibaiaren luzera handia aurkitu. (3)

- Ibaiaren zati txiki bat aurkitzea, eta, haren parean, bizitegi-erabilerako blokea aurkitzea. Puntu horretatik Azitaingo estaziora zuzeneko sarbidea egokituko litzateke. (2)

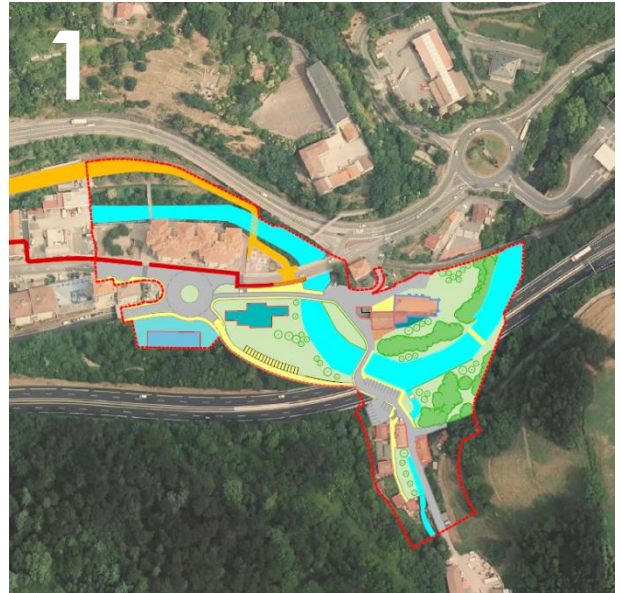
✓ Pasealekuaren azken zatian, ekialderantz, plaza bat dago, eta bertara Azitaingo geltokitik sartuko litzateke, egungo itzulingurua saihestuz, eta hirugarren sektoreko erabilera duen eraikin berri batekin batera, auzoari beste zerbitzu batzuk eman ahal izateko.(1)

✓ Berdegune lineala, ibaiaren iparraldean, alboetan oinezkoentzako pasealeku bat du eta mendebaldean eta ekialdean hiri-bilbearekin bat egiten duten eremu batzuekin errematatuta dago.(3)

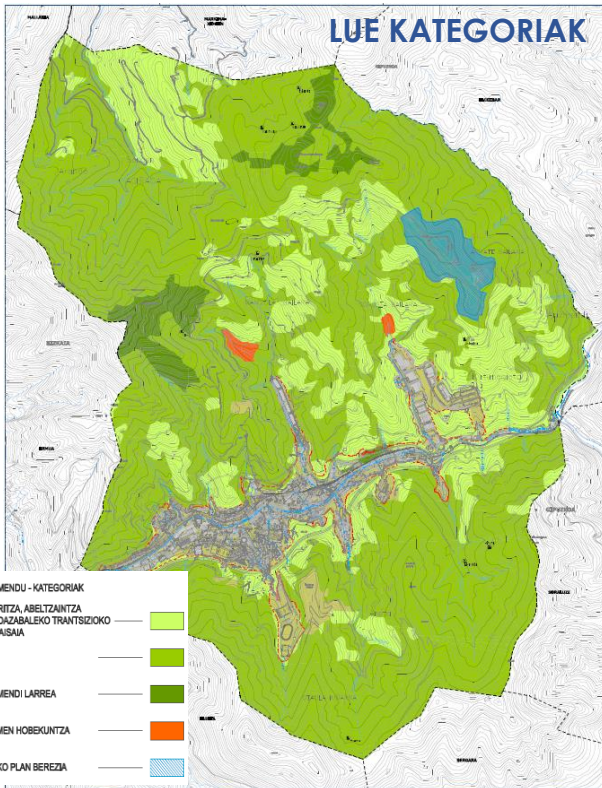
5 PLANTEATUTAKO ALTERNATIBAK

AZITAIN

- ✓ Protagonista nagusia Ego ibaia izanik, hiriaren ekialdeko muturra berreskuratzea eta hobetzea, hiri-parke batekin batera, jolas-eremu bat eratuz. Hiriaren eta ingurune naturalaren arteko trantsizio-eremu bat litzateke.
- ✓ Institutua beste zentro batera lekualdatzea, tailer eta eskola guztiak eraikin berean egin daitezten; horrela, egungo eraikina erabilgarri egongo litzateke parkeari lotuago dagoen erabilera hartzeko.
- ✓ Eremua Eibarko aisialdi-gune gisa eratuko litzateke, Debabarreneko mugikortasun jasagarria egituratzen duen udalerriarako oinezkoentzako eta bizikletentzako sarean edo ibilbidean integratuta.
- ✓ Gasolina-zerbitzugunearen kokapen berria biribilgunearen ondoan, Azitain aldean desagertzea erabakitzen bada.



6 LURRALDE-EREDUA INGURUNE NATURALA

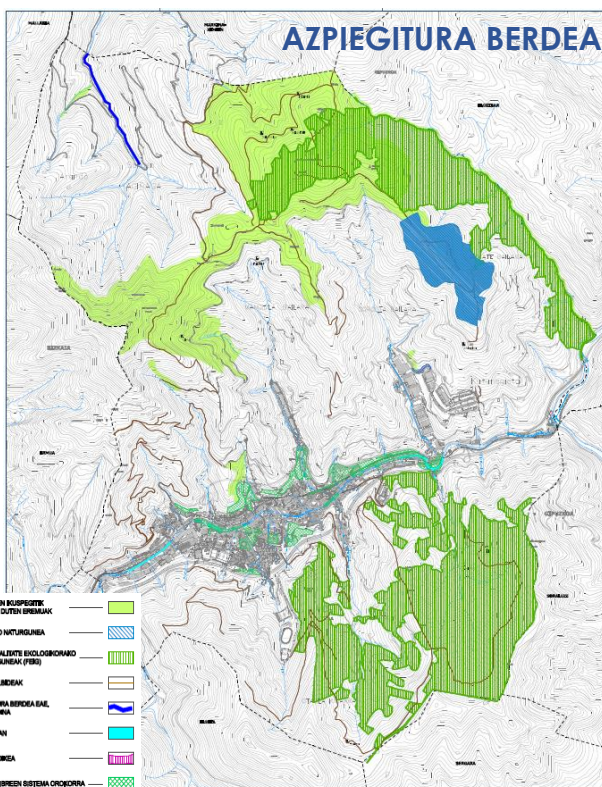


Lurzoru Urbanizaezineko Aurrerapenean proposatutako ereduaren helburua garrantzi handieneko **elementu naturalak eta paisaiak** babestea da, eremu sentikorretan beharrezkoak diren murrizketak planteatuz eta lehen sektoreko jardueren garapenari lekua emanez.

Lurralde-eredua, natura-inguruneari dagokionez, **biodibertsitatea eta ingurumen-jasangarritasuna kontserbatzera** bideratzen da, Europako, Estatuko, autonomia-erkidegoko, foru-aldundietako eta udaleko araudi eta estrategiak eratorriko jarraibideen ildotik, bereziki Garapen Iraunkorren helburuei dagokionez.

Natura-ingurunea hirian sartzea erabaki du, natura-ingurunearen eta naturaren arteko lotura hobea bilatuz, eta hainbat alternatiba proposatu ditu hiriaren ertzetan kokatutako eremuetan.

LURZORU URBANIZAEZINEKO KATEGORIAK	M2
Nekazaritza, Abeltzaintza eta Landazabala Trantsizioko Landa Paisaia	1.044.150,00
Basoa	1.930.790,00
Basoa-Mendi Barban	1.180.170,00
Ingurumen Hobekuntza	112.198,00
Arrateko Plan Berezia	434.720,00



AZPIEGITURA BERDEA:

- ✓ Urko ibaia, bilbe urdina (I.V. Eusko Jaurlaritza)
- ✓ Eibarko udalerrian Funtzionalitate Ekologikorako Intereseko Guneak (FEIG). (I.V. Gipuzkoa).
- ✓ Natura-intereseko Eremuak.
- ✓ Arrate, Plan Berezi batez arautuko dena.
- ✓ Berdegune berriak hiriko eremu periferikoetan, biztanleei naturarako sarbidea erraztuz.
- ✓ Espazio Libreen Sistema Orokorra osatzen dituzten hiriko berdeguneak.
- ✓ Ego ibaian aurki daitezkeen tartekak, ibilgua birnaturalizatzeke eta ibaiertzak hobetzeko tratamenduarekin batera.
- ✓ Interes geologikoko formazioak: Eibarko dikea Maltzagako Harrobia, Urkoko Toledura, Ixuako Ebakia.
- ✓ Lurraldera sartzeko sarea, hainbat landa-bideak osatua.

6 LURRALDE-EREDUA JARDUERA-EKONOMIKOAK

HAPOk udalerrri baten **alderdi sozioekonomikoetan modu esanguratsuan eragiteko gaitasuna** du, eta, horregatik, ondoriozko ereduak egungo enpresen, **enpresa potentzialen eta biztanleen beharrei erantzutea** garrantzitsua da .

- ✓ Orokorrean, lurzoru berriak okupatzea saihestea.
- ✓ Garatutako industria-eremuak aprobetxatuz enpresa berriak erakartzea, hiri-kalitatea eta irisgarritasun-baldintzak hobetuz.
- ✓ Jarduera ekonomikoen instalazioa erraztea zaharberitutako industria-eraikin zaharretan, baldin eta jasangarritasunarekin bat datozen baldintzak izan baditzakete:
 - Eraginkortasun energetiko handiagoa.
 - Energia berriztagarrien erabilera.
 - Ondare eraikia mantentzea.
 - Jarduketa bideragarriagoak bizitegi-eraikin bihurtzekoaren aldean.
- ✓ Pixkanaka-pixkanaka, beste erabilera batzuekin, hala nola bizitegi-erabilerekin, bizitzeko gai den kalitatezko industria baterantz eraldatzea.
- ✓ Erabileren mistotasuna ahalbidetzea, tokiko merkataritza mantentzeko eta indartzeko.
- ✓ Eraikinek abandonatuta uzten dituzten hiri-hutsuneak kendu eta erabilera emanez, hiriari bizia ematen zaio.
- ✓ Oinezkoen ibilbideei lehenetasuna ematea eta berdeguneak sortzea, hiria zeharkatzea eta bertan denbora gehiago igarotzea erakargarriagoa izan dadin, eta, horren ondorioz, hiri-bilbean txertatutako ekoizpen-jarduera hobetzea.
- ✓ Hiria aberastea, udalerrirako behar besteko enplegua eskainiz, eta urteetan zehar betetzen duen eskualde-zentralitatea indartzea.



BIZITEGI ERABILERA

- ✓ Hiri trinkoaren ereduaren aldeko apustua egin du, etxebizitza hutsen ehuneko handi baten aurrean eta eraikitako bizitegi-parkea leheneratzeko beharraren aurrean.
- ✓ Proposamenak berroneratzeraz eta birgaitzeraz bideratzea erabaki da, hazkunde berriak murriztuz.
- ✓ Eredu ez hedakorra, argi eta garbi, indarrean dagoen HAPOk planteatzen duen eraikuntza-dentsitate bera edo txikiagoa duena.
- ✓ Planteatutako proposamenetan ez da bizitegi-garapen berririk aurreikusit, indarrean dagoen HAPOk hiri-lurzoru edo lurzoru urbanizagarri gisa sailkatutako lurzorutik harago.
- ✓ Proposatutako esku-hartze gehienak auzoak edo eraikinak berroneratzean oinarritzen dira, eta, beraz, kasu gehienetan ordezkapen-eraketak izango lirateke.
- ✓ Beste batzuen aldean bizitegi-irtenbideak nagusi diren alternatibak hautatuz gero, balizko kasuan lekua izan lezaketen gehieneko etxebizitza-kopurua HAPOk gaur egun aurreikusten duena baino bizitegi-ahalmen txikiagoa izatea litzateke.

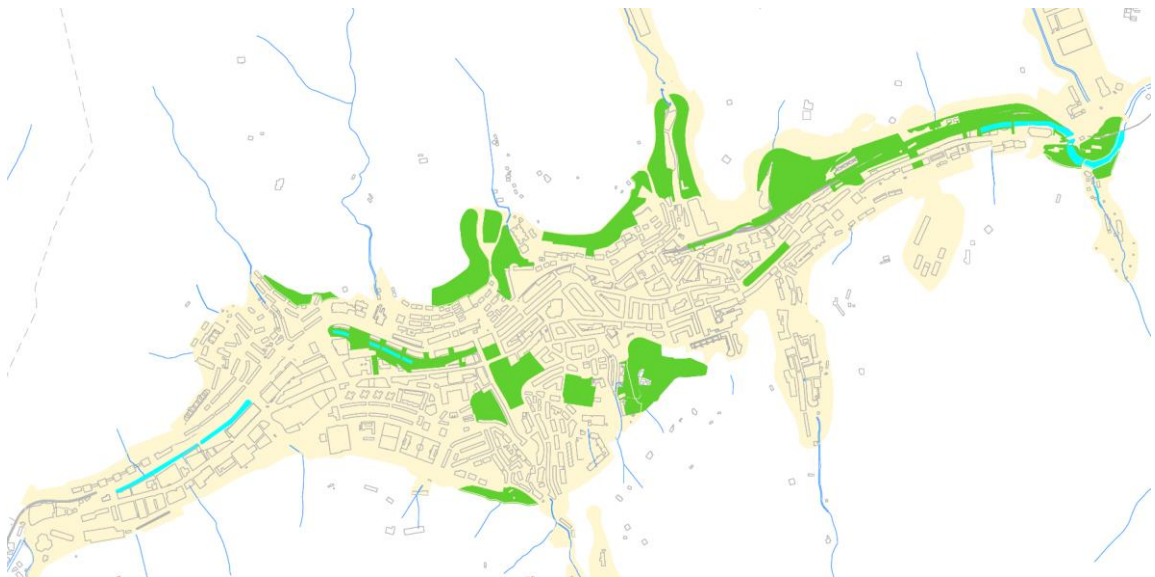
EREMUAK	ETXEBIZITZAREN AZALERA M2
OTAOLA	985,50
AMAÑA	2529,20
JARDINES ARGATXA	0,00
ZEZEN PLAZA	11610,00
SAN KRISTOBAL	2004,00
URKI-BOLINGUA	11422,00
BIDEBARRIETA - TXONTA	28254,40
SAKUN	9053,00
ESTACION MATXARIA	17763,00
ASUA ERREKA	1065,00
BARRENA	16790,00
AZITAIN	0,00
OTAOLA - ARGATXA	17572,00
ETXEBIZITZEN M 2-KO GEHIKUNTZA, GUZTIRA	
	119048,10

6 LURRALDE-EREDUA

ZUZKIDURA-SAREA: ESPAZIO LIBREAK

Ereduak argi eta garbi espazio libreak handitzearen alde apustu egin du, eta, horregatik, honako jarduera hauek planteatu dira:

- ✓ Bizitegi-etxadien barruko espazioa libre utzi.
- ✓ Auzoetarako aparkalekuak plaza txikietan bihurtzea.
- ✓ Abandonatutako edo egoera txarrean dauden eraikinak botatzea, espazio libre gisa uzteko.
- ✓ Egungo barneko espazio libreak aprobetxatzea, kanpoaldera irekiz.
- ✓ Eraikin jakin batzuk lekuz aldatzea, hala nola gasolindegia, okupatzen duten lurzorua libre usteko.
- ✓ Hondar-eremuen balioa nabarmentzea, Berdintasunaren Pasealekuaren ondoko Amaña dorreen arteko espazioen kasuan bezala.
- ✓ Herritar gehienentzat parke periferiko irisgarriak sortzea.
- ✓ Hurbiltasuneko espazio libreak eta kalitatezko oinezkoentzako pasealekuak sortzea.



Aurreikusi daitekeenez espazio librearen sistema orokorren azalera ez da kopuru finkoa, **343.599 m²-tik 377.868 m²-ra bitarteko tartearen barruan baitago**.

Ekainaren 30eko Lurzoruari eta Hirigintzari buruzko Legeak Espazio Librearen Sistema Orokorrei buruz ezartzen duen estandarra 5 m²-koa da biztanleko. Eustatek (2020) erroldatutako azken datuarekin kalkulata, Eibarko biztanleria osoa 27.474 biztanlekoa da, Espazio Librearen Sistema Orokorren azalera osoa gutxienez 137.245 m²-koa izan beharko litzateke legea betetzeko, nahiz eta alternatiba kontserbatzaileenak aukeratu, espazio librearen azalera txikienarekin, **legeak zehazten duen gutxiengo estandarra** beteko litzateke.

ESPAZIO LIBREEN SISTEMA OROKORRA		
SO EGUNGO HAPO HL	140230	
SO LUEN EGUNGO HAPO -ARRATE	434720	
GUZTIRA EGUNGO HAPO	574950 m²	
PROPOSAMENAK	MAXIMO	MINIMO
ZEZEN PLAZA	6216 m ²	6216 m ²
URKI BOLINGUA	24587 m ²	0 m ²
ASUA ERREKA	14099 m ²	7669 m ²
BARRENA	16601 m ²	14371 m ²
AZITAIN	7857 m ²	7253 m ²
MATSARIA	21695 m ²	21277 m ²
LURZORU URBANIZAEZINA		
ARRATE	146583 m ²	146583 m ²
PROPOSAMENAK GUZTIRA	237638 m²	203369 m²
GUZTIRA (EGUNGO HAPO SO EL HL+ SO AURRERAPENA EL HL+ SO AURRERAPENA EL LU+ SO AURRERAPENA EL LU+)	377868 m²	343599 m²

6 LURRALDE-EREDUA ZUZKIDURA-SAREA: EKIPAMENDUAK

Ekipamenduen egungo azalera **udalerrriaren egungo beharretarako nahikoa** da; hala ere, hiria berronertzeko eragiketei esker, lurzoru berriak lortuko dira, herritarren ongizaterako aukera ematen dutenak.

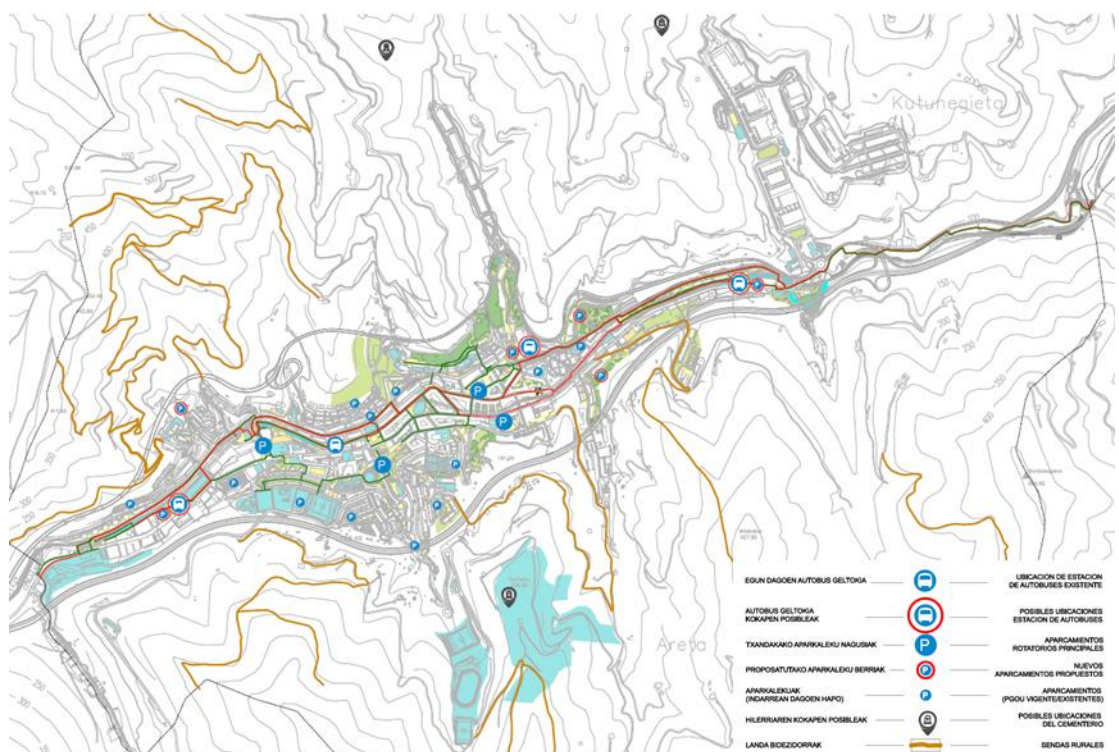
Malgutasuna ereduaren ezaugarri nagusia da, ekipamenduei dagokienez, horrela ekipamendu-mota bakoitzaren behin betiko kokapenek erabileraren eta biztanleriaren behar espezifikoak erantzun diezaieten, eta eraikinak ahalik eta ondoen aprobetxa daitezzen, tipologiagatik edo kokapenagatik haietara gehien egokitzen den ekipamendua kokatuz.

Hilerrriaren kasuan, hainbat agertoki aurreikusten dira: hilerrriaren **zati bat berrantolatzea**, azalera pixka bat murriztuz eta hilerria **birkokatzea**, kapera eta hilerrira sartzeko atea bakarrik mantenduz. Indarrean dagoen HAPOn proposamena mantendu da, hau da, **Altamiran** birkokatzea eta gaur egungoa hiri-parke bihurtzea. **Azitan eta Matsaria** industrialdeen iparraldean hilerria birkokatzeke beste aukera batzuk ere planteatzen dira.

LURRALDE AZPIEGITURAK: MUGIKORTASUNA

Aurrerapenerako proposatutako mugikortasun-eredua oinarritzen da:

- ✓ Hirigintza antolamendutik **jasangarritasuna** bultzatzea.
- ✓ **Mugikortasun garbiagoko** moduak lehenestea, hala nola oinezkoak eta bizikletak.
- ✓ **Hiri-bilbean ibilgailu pribatuak** duen presentzia murriztea.



6

LURRALDE-EREDUA

LURRALDE AZPIEGITURAK: MUGIKORTASUNA

MUGIKORTASUN-EREDU BERRIA LORTZEKO TRESNAK:

- ✓ Oinezkoentzako guneak
- ✓ Eremu mugatueta espazio publiko berriak lortzea, leheneratze-jardueren bidez.
- ✓ Saihesbidearen erabilera eraginkorragoa, gune estrategikoetan disuasio-aparkalekuak barne, hirigunera erraz iristeko.
- ✓ Oinezkoentzako ardatz irisgarriak eraikitzea, espazio libreak eta ekipamenduak sare jarraitu batean lotzeko.
- ✓ Auzoetarako konexio irisgarriak.
- ✓ Kaleak lotzea, hiri-bilbetik hurbilago dauden kaleen bidez trafikoarentzako disuasio-efektuak bilatuz.

HIRIGINTZAREN IKUSPEGITIK AURREIKUSITAKO ESKU-HARTZEAK TRENBIDEAREN GAINEAN:

- ✓ Unibertsitateko geltokirako irisgarritasuna eta oinezkoentzako ibilbideekin duen lotura hobetzea.
- ✓ Eibarko geltokiaren zeregina indartzea, zentro intermodal bihurtuz.
- ✓ Azitaingo geltokirako irisgarritasuna hobetzea, Barrena kalera irekiz, egungo ibilbidea kenduz.

AUTOBUS GELTOKIAK:

- ✓ Gaur egungo kokapena, Ego Gain eta Untzagaren arteko jarraitutasuna erraztuz espazioa berrantolatuz.
- ✓ Otaola, erabilerarik gabeko partzela industrialean, ospitalearen ondoan, aparkaleku batekin osatzeko.
- ✓ Matsaria, tren-geltokitik gertu dagoen eremua. Kontuan izan behar da alternatiba hau posible dela sarbideko industrialdea berrantolatu bada, Matsaria saihesbidearen sarreratik kalearen sekzioa nahikoa ez delako.
- ✓ Azitain, egungo zerbitzugunearen plataforman, tren-geltokiaren ondoan.

LURRALDE-AZPIEGITURAK: HIRI-ZERBITZUAK

Sareek **ez dute aldaketarik izan, ezta handitzerik ere**; izan ere, lurzoru urbanizatu berrien hedapenari dagokionez hiria ez da hazi, baina, salbuespen gisa, telekomunikazio-sarea nabarmendu behar da; izan ere, telekomunikazio-sare horrek garapen handia izan du, horietan izan den aurrerapen teknologikoaren ondorioz.

Aurrerapen honetan aurreikusitako hirigintza-antolamenduko proposamenek ere ez dutenez alderdi horretan hazkunderik aurreikusten, **ez da beharrezkoa izango sare horiek garatzeko alternatibak planteatzea.**

6 LURRALDE-EREDUA JASANGARRITASUNA ETA ENERGIA-EFIZIENTZIA

Hiri jasangarria lortzeko, lurzoru berrien erabilera murriztera bideratutako jarduerak planteatzeaz gain, hiri-birgaitzeari eta -berroneratzeari lehentasuna emateaz gain, eta mugikortasun-eredua aldatzeko joera duten irtenbideak sustatzeaz gain, hiri-zerbitzuen jasangarritasuna eta energia-eraginkortasuna lortzeko neurriak ere hartu behar dira kontuan.

HIRI-ZERBITZU ERAGINKORRAGOAK ETA JASANGARRIAGOAK LORTZEKO NEURRIAK:

- ✓ Ureztatzeko euri-urak erabiltzea.
- ✓ Drainatze jasangarria.
- ✓ Espazio publikoak tantaka ureztatzea.
- ✓ Iturri hidriko ez-konbetsionalak erabiltzea.
- ✓ Argiztapen eraginkorra, argi kutsadurarik ez sortzeko, batez ere ibaian estali gabeko eremuetan.
- ✓ Kontsumo txikiko eta mantentze-kostu txikiko argiztapen-sistema.
- ✓ Energia elektrikorako, sorkuntza-sistema berriztagarriak lehenetsiko dira, hala nola eguzki-energia, energia fotovoltaikoa, eolikoa, mini eolikoa, biomasa edo geotermikoa.
- ✓ Hondakin pneumatikoen bilketa.
- ✓ Hiri-hondakinak biltzeko eta tratatzeko sistemen kudeaketa hobetzea.

ENERGIA-ESKARIA MURRIZTEKO NEURRIAK HAINBAT SEKTORETAN:

- ✓ Garraioan, garraio publikoa sustatzea (trenbidekoa eta autobusekoa).
- ✓ Bizitegi-sektorean, eraikinetako itxituren isolamendua hobetzea eta energia berriztagarriak erabiltzea.
- ✓ Industria-sektorean energia berriztagarriak ezartzea.
- ✓ Hirugarren sektorea eta ekipamenduak, argi naturala hartzeko eta aprobetxatzeko sistemak, lurzoru erradiatzaileko sistemak, mikrogenerazio- eta trigenerazio-sistemak.
- ✓ Aurrezpen eta eraginkortasun energetikoa udal-jabetzako eraikinetan.

KULTURA ETA INDUSTRIA ONDAREA

Eibarko Udalak kultura-ondarearen katalogo zabala du, eraikia zein eskultura-elementuz, hiri-altzariz eta paisaia-elementuz osatua, Kultura Ondarearen Katalogoaren barruan indarrean dagoen HAPOn definituak.

Era berean, Euskadiko Kultura Ondarearen Katalogoaren barruan eraikitako ondarea, ondare arkeologikoa eta ondasun higigarriak dituzten eraikinak ere badaude, eta katalogo horretan agertzen diren eraikin berriak sartuko udal-katalogoan dira.

Halaber, industria-historiari balioa eman nahi zaio, hiri-bilbean bereziak diren industria-eraikinak berreskuratuz.



7 HAPO IZAPIDETZEKO PROZESUA

HAPO egiteko prozesua honako fase edo etapa hauek osatzen dute:



① AURRE-AURRERAKINA: HIRIGINTZA INFORMAZIOA, ANALISIA ETA DIAGNOSTIKOA.

Eskuragarri dagoen informazioa biltzeko unea da, hautemandako arazoak konpontzeko eta alternatiba berriak aprobeztatzeko abiapuntu-irizpideak finkatzen lagunduko duen ondorioak ateratzeko.



② PLANGITZAREN AURRERAPENA. Egungo fasea

Aurrerapen- agiriak aintzat hartutako alternatibak islatzen ditu. Aurrerapen-agiria jendaurrean jartzea eta iradokizunak jasotzea.



③ HASIERAKO ONESPEN AGIRIA.

Iradokizunak aztertu eta Irizpide eta Helburu Orokorrak onartu ondoren, HAPOren lehen dokumentua idatzi da, zehaztaperen orokor eta partikularren garapen osoarekin onar dadin eta berriro azal dadin. Agiria jendaurrean jartzea eta alegazioak jasotzea. Onartutako agiria 45 egunez egongo jendaurrean egongo da, herritarrek baloratu eta azter dezaten, eta, egoki iritziz gero, alegazioak aurkeztu ahal izango dira.



④ BEHIN-BEHINEKO AGIRIA.

Teknikariek eta udal-korporazioak aztertu eta baloratuko dituzte jasotako alegazioak, eta plana behin-behinean onetsiko da, egokitzen jotzen diren arazoak zuzendu ondoren.

⑤ BEHIN-BETIKO AGIRIA.

Zuzendutako dokumentua Euskal Autonomia Erkidegoko Lurralde Antolamendurako Batzordeari bidaltzen zaio, dagokion txostena egin dezan, eta Eibarko Udalak behin betiko onespena eman aurretik adierazitako alderdiak zuzendu behar dira.