



EIBAR_{ko}

ONDARE NATURALA

EIBARKO UDALERRIKO ONDARE NATURALAREN INBENTARIOA
TXOSTEN TEKNIKOAREN DIBULGAZIORAKO LABURPENA



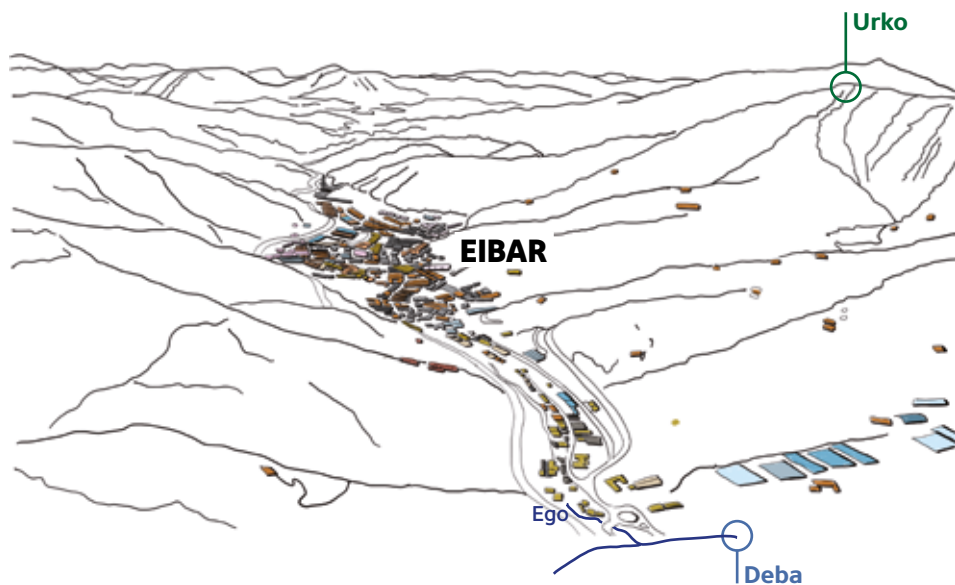


EIBAR

AZALERA | KLIMA | OROGRAFIA | GEOLOGIA



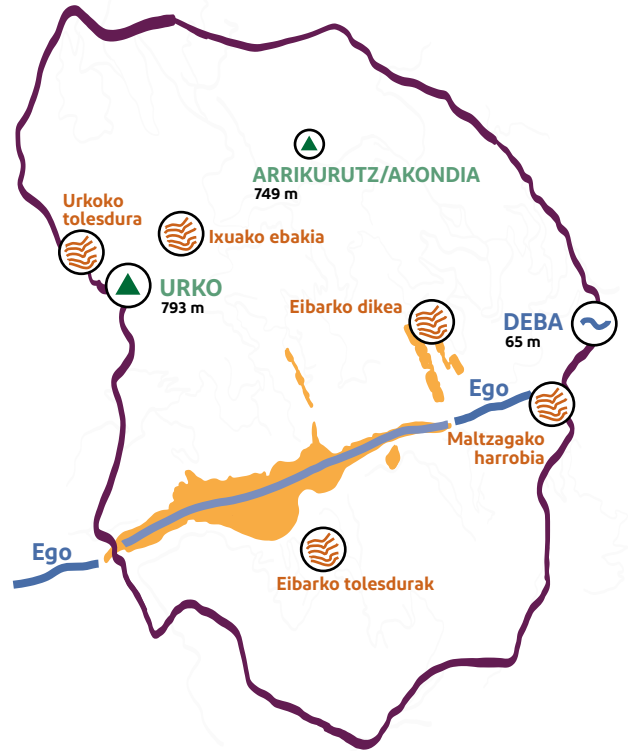
Eibarko udalerrria Gipuzkoako mendebaldean kokatzen da eta 24 km²-ko azalera hartzen du, itsas-mailaren gainetik 65 m-tik, udalerrriaren ekialdeko muturrean **Deba** ibaiari dagokion puntuan, **Urko** mendiko gainaren 793 m-ra arte doan altitude tartean.



Urko mendiko gaina, udalerriko punturik altuena



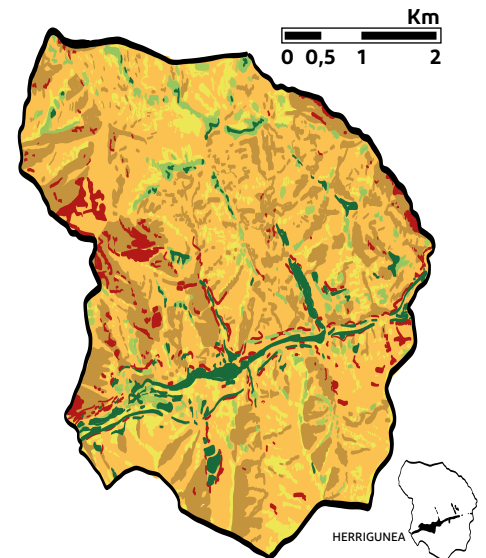
Ego ibaia, Deba ibaian isuri aurretik



Klima atlantikoa du, hau da, neurrizko tenperaturak dituen eta euri-tsua. Orografiaren aldetik, lurraldea malkartsua da, higadura-arriskua dakarten malda handiekin: udalerrriaren azaleraren % 57-k, % 50-tik gorako maldak ditu.



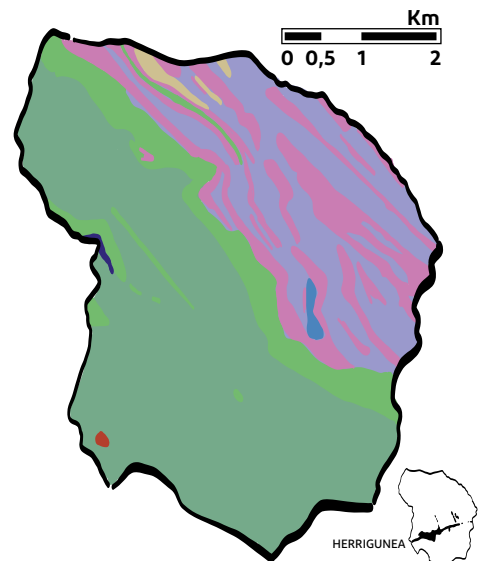
Malda handiak edonon daude Eibarko udalerrian



MALDA

0 - 10 %	Green
10 - 20 %	Light Green
20 - 30 %	Yellow-Green
30 - 50 %	Yellow
50 - 75 %	Orange
75 - 100 %	Brown
> 100 %	Red

Eibarren, geologia gai ugariak Koaternarioko (duela 2,5 milioi urte) kareharriak eta Goi-Kretazeoko (duela 100 eta 66 milioi urte bitartean) harri bolkanikoak dira. Bi mota litologiko hauek iragazkortasun txikia dutenez ez dago akuiferoak kutsatzeko arrisku handiegirik.



LITOLOGIA

Azaleko metaketak	Blue
Ale larriko harri detritikoak (hareharriak)	Red
Ale xeheko harri detritikoak (lutitak)	Dark Blue
Kararri ezpuruak eta kalkarenitak	Light Green
Harri bolkaniko piroklastikoak	Light Purple
Harri bolkanikoak koladan	Dark Purple
Marga eta kararri hareatsuen txandaketa	Light Green
Harri igneoa	Yellow

Interes geologikoko formakuntza ezberdinak deskribatu dira, hauen artean aipatzekoa da “**Eibarko dikea**”: sekuentzia bolkaniko bat bertikalki zeharkatzen duten dike basaltikoen azaleratze bat da, antzinako itsaspeko sumendien elikatze-hodiak izandakoak.

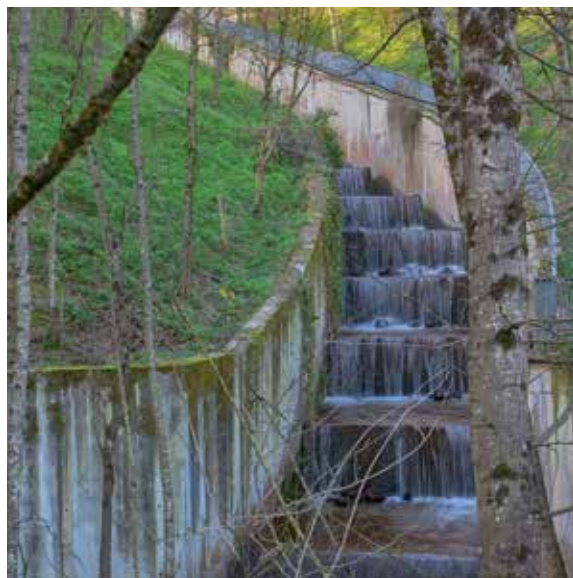
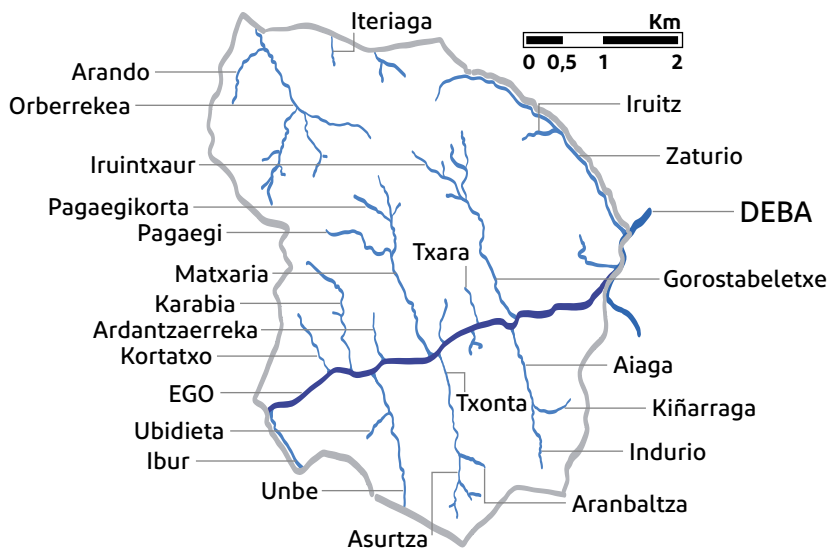


HIDROLOGIA | EDAFOLOGIA

Eibarko sare-hidrografikoa ibai eta erreka askok osatzen dute, ibilgu nagusia **Ego** ibaia delarik (14,13 km-ko luzera duen tartea). Honen inguruan hirigunea biltzen da eta **Oiz** eta **Urko** mendietako adarretako erre-kastoen urak jaso eta **Deba** ibaian isurtzen ditu.

Bere ibilgua guztiz eraldatuta dago (estalita tarte luzeenean edo horma bertikalekin bideratuta) eta bere uren kalitatea oraindik ere txarra dela ebazten dute azterketek, nahiz eta arazketa sistemei esker azken urteotan hoberantz egin duen.

SARE HIDROGRAFIKOA



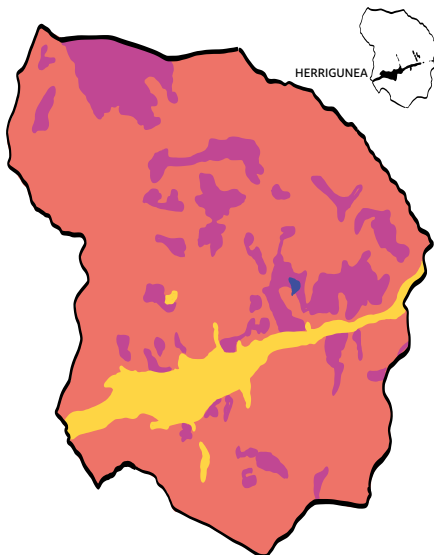
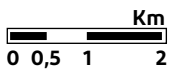
Gorostabeletxe erreka bideratuta



Ego ibaia bideratuta eta estalita Eibarko hirigunean



Uholde-arriskua duten eremuak **Eibarren**, **Unbe** eta **Txonta** erreken inguruko hiri-eremuetara eta Ego ibaiaren beheko tartearen inguruko industria-eremuetara mugatzen dira.



Litologia, orografia eta klima bezalako eragileek lurzoru motak baldintzatzen dituzte. Eibarko lurzoruaren gehiengoa “*kanbisol*” motatako (% 52) edo “*akrisol*” motatakoa (% 40) da. Hauen erabilera-ahalmena topografia, lodiera eta konposizio kimikoak (azidotasuna eta baseetan saturazioa) mugatzen du.

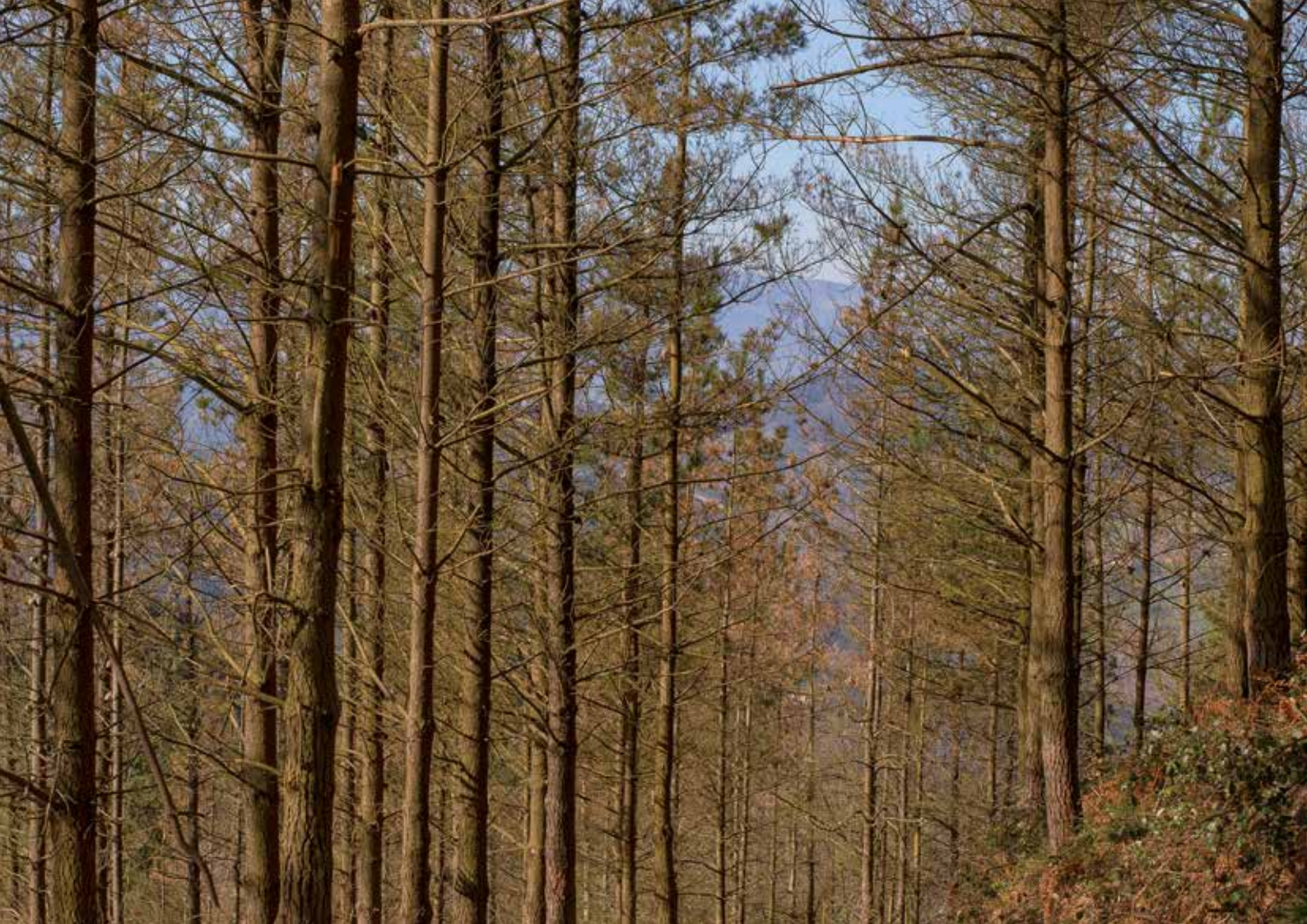
MOTA AGROLOGIKOAK

- IV. mota
Malda txikiko mendi-bizkarretan eta % 20 baino gutxiagoko malda duten lurrak, mendi-hegaletan lantzeko lursailen muga daudenak.
- VI. mota
% 20-35 bitarteko maldetan ematen diren, eta beraz, lantzeko zailak diren lurrak, iraunkortasunez larreetarako edo egurretarako erabiltzen direnak soilik.
- VII. mota
% 35 baino malda handiagoko lurrak, baso lanerako baino erabili ezin daitezkeenak.
- VIII. mota
Nekazaritzarako balio ez duten lurrak: gune hiritartuak eta ingurua zaintzeko edo paisaietarako beste erabilpenik ez dutenak.

Nekazaritzarako lurrik hoberenak haran hondoetan kokatu ohi dira, baina Eibarren, hori izan da, hain zuzen, hirigintza garapena kontzentratu den tokia. Ondorioz, **Eibarko** lur ia guztiak (% 92) nekazal ikuspuntutik antzuak dira edo ez dute inolako laborantzarik onartzen, landaretza iraunkorki mantentzera bideratutako erabilera izan beharko luketena, basoak gehienbat.



Eibarko ikuspegi orokorra eta bere kokapena, haran hondoan



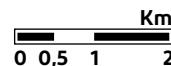
LANDARETZA

Iraganean **Eibarko** paisaian abeltzaintza eta nekazaritzari loturikoa nagusi bazen ere, belardi, iratzedi, laborantza eta fruitarbolen azalera handiekin, egun basogintza-erabilera gailentzen da, udalerriko azalaren % 50 baino gehiago landaketek estaltzen dutelarik, koniferoak batez ere. Orain belardiek udalerriko azalaren % 12 hartzen dute, eta sastrakadiak (iratzedi, txilardi, otadi eta lahardiak) % 8.

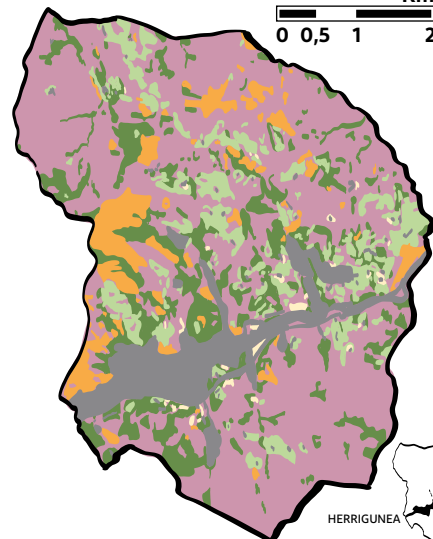


Koniferoak Azitaingo industrialdearen hurbilean

LURZORUAREN ERABILERA



- Bertako basoa ●
- Laborantza ●
- Belardiak ●
- Sastrakadiak ●
- Basogintza-landaketak ●
- Landaretzarik gabe ●

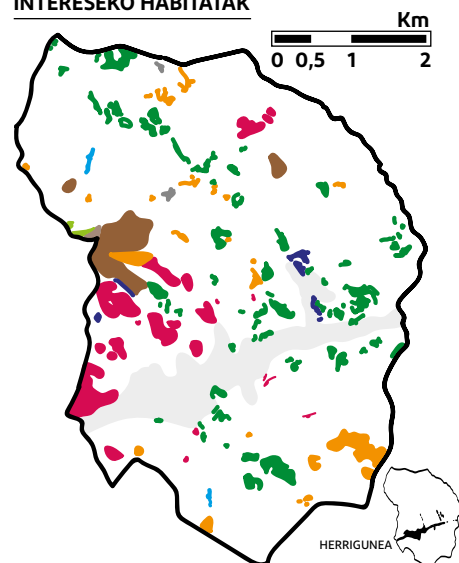


Bertako baso zati batzuk ere geratzen dira, azaleraren % 17 batzen dutenak, baina argitu behar da bertakotzat jotako basoen gehiengoak, baso-mozketa baten ondoren birlandaketarik egin ez den lur-zatietan edo landaketa zaharren azpitik hazten diren hostozabalen baso gazteei dagokiela. Askotan, masa gazte hauetan bertako basokoak diren espezieez gain exotikoak ere hazten dira, sasi-arkazia esaterako.

Basogintza-landaketen eta bertako hostozabalen masa gazte edota an-deatutako hauen txirotasun ekologikoagatik ere, Europar Batasunaren intereskotzat hartzen diren (Habitat Arzteztarauan, Europako biodibertsitatea zaintzeko zuzentarau bat, sarturikoak) habitat batzuk ere badaude.

BATASUNAREN INTERESEKO HABITATAK

- Belardi mesofiloak
- Txilardi lehor europarrak
- Pagadi azidofilo atlantiarrak
- Sega-belardi txiroak
- Ibar-haltzadi eta lizardiak
- Artadiak
- Mendiko larreak
- Kare-amilburupeko basoak
- Gaztainadi zaharrak



Pago-motza Urko mendian

Otaolaerdikoako artea azpimarratzekoa da bere tamainagatik (12 m-ko garaiera eta 3,3 m-ko zirkunferentzia). Hirigunean kokatzen da, industria-eraikinen artean.



Otaolaerdikoako baserria eta artea

Eibarren identifikatutako 300tik gorako landare-espezieen artean badaude mehatxatutako batzuk, **Huperzia selago** eta **Lycopodium clavatum** iratzeak kasu.



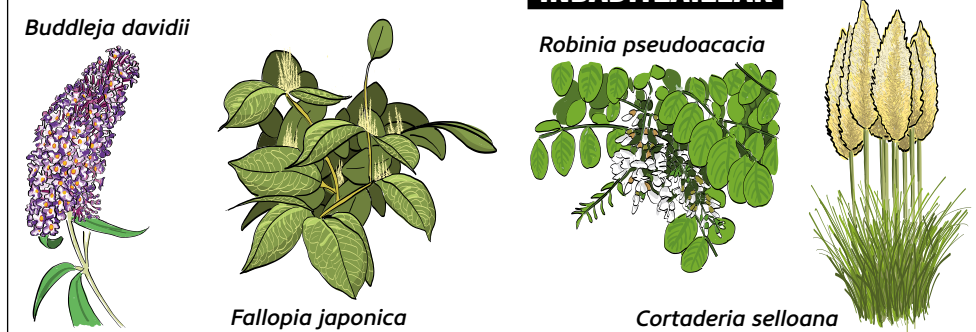
Lycopodium clavatum



Huperzia selago

Flora exotikoko espezieak ere antzeman dira, hauetako batzuk inbaditzaileak, hiritartutako guneen inguruan.

INBADITZAILEAK



Buddleja davidii

Robinia pseudoacacia

Fallopia japonica

Cortaderia selloana



FAUNA | KONEKTAGARRITASUN EKOLOGIKOA

Eibarko lurretan animalia espezie asko bizi dira, hauen artean, mehatxatutako zenbait espezie, **Euskal Autonomia Erkidegoko Espezie Mehatxatuen Katalogoa (EMEK)** edo **Espainiako Anfibio eta Narrastien Liburu Gorria (EANLG)** bezalako babes-zerrendatan agertzen direnak, adibidez:



BARATZE-SAGUZARRA
Eptesicus serotinus



SCHREIBER MUSKERRA
Lacerta schreiberi

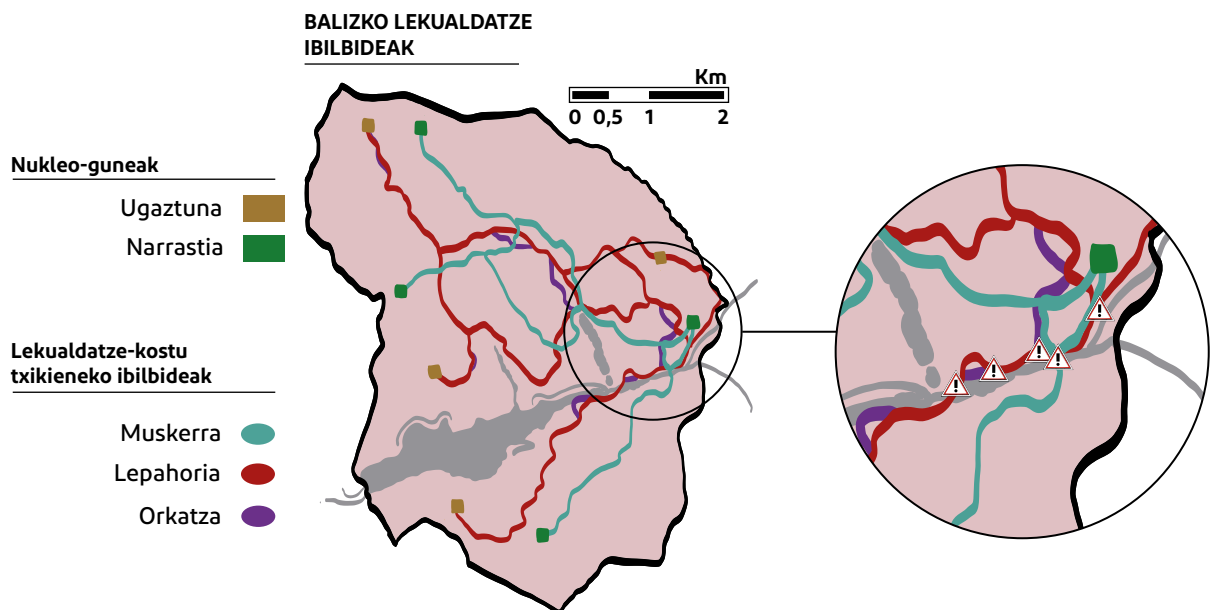


KAPRIKORNIO HANDIA
Cerambyx cerdo



Animaliek lurraldean joan-etorriak egin behar dituzte elikatu, ugaltu, babestu edota klima egokiago batera iristeko. Horretarako habitat mota batzuk nahiago izaten dituzte, espezie bakoitzaren ezaugarrien arabera, eta beste batzuk saihesten dituzte, gizakiek gehien eraldatutakoak orokorrean. Testuinguru honetan, **konektagarritasun ekologikoa**, lurraldeak espezieen mugimenduak erraztu edo zailtzen dituen maila bezala definitzen da.

Eibarko udalerriko konektagarritasun ekologikoa aztertzeko, lekualdatze-kostu txikieneko ibilbideak modelizatu dira, tokiko animalia lurtarren adierazgarri bezala aukeratutako hiru espezierentzat: **orkatza**, **lepahoria** eta **Schreiber muskerra**. Emaitzek Eibarko hiri-bilbea (hirigunea, garraio-bide-azpiegiturak, ibaia bideratuta) oztopo gaindiezina dela erakutsi dute, puntu kritiko ezberdinekin; aldiz, gainontzeko lurretan, lurzorua erabilera-mosaikoak espezieen mugimenduak ahalbidetuko lituzke.



N-636 errepidea eta A-8 autobidea Eibarko konektagarritasun ekologikoa puntu-kritikoa dira



PAISAIA

Eibarko udalerrriak paisaia oso polarizatua dauka: alde batetik, hiri-egitura oso dentsua eta Ego ibaiaren haran hondoan sartutakoa (ibaia bisualki ia desagertzeraino) eta, bestetik, hiritartu gabeko eremua, malkartsua eta basogintza landaketak nagusi, hauen artean, belardi bakanak baserrien inguruan agertzen direlarik.

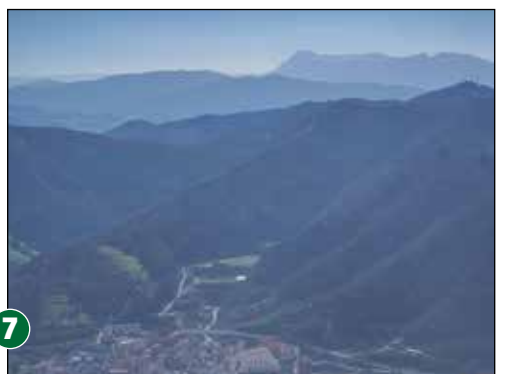
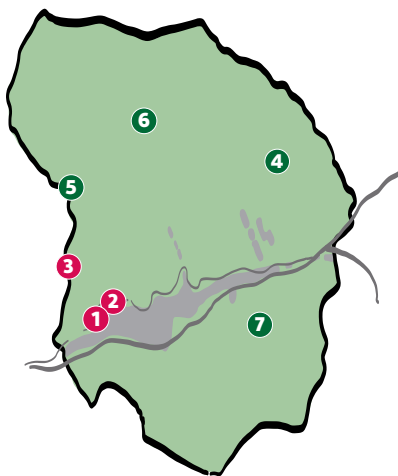


Baserriak eta larreak Azitaingo industrialdearen hurbilean

Paisaia baten kalitatea ikusmen-inpaktuen haztaketaren bitartez balioztatzen da, bai negatiboak eta baita positiboak ere.

Eibarko lurraldean, negatiboki eragiten duten alderdi garrantzitsuenak honakoak dira:

- 1** Garraiobide-azpiegiturak eta argindar-lineak.
- 2** Hiri-garapena eta honek dakartzan mendi-mozketak, ubideraketak, inguruarekin beti orekan ez dauden eraikuntza-tipologiak, etb.
- 3** Basogintza jarduerak eta hauen praktikak (matarrasa-soiltzeak eta pistak irekitzea), monolaborantzaren ondoriozko ikusmen-uniformetasuna eta izurriteen barreiatzea, pinuei eragiten dien banda marroia esaterako.



Bestalde, eragin positibo bezala har daitezke:

- 4 Arrateko Saindutegia.**
- 5 Urko** mendiko harkaizdi eta gaineko belardi eta sastrakak.
- 6** Baserri tradizionalak bere sega-larre, fruitarbola eta heskai-biziek osatzen duen multzoa.
- 7** Baso-masa hedatua, bere kontserbazio egoera alde batera utzita, horretan biztanle orokorrak naturaltasuna hautematen baitu.



EIBAR_{ko}
ONDARE
NATURALA
2019ko MAIATZA

Eibarko Udalerriko Ondare Naturalaren Inbentarioa (2018)
txostenaren idazketa eta testuak



Diseinu grafikoa, maketazioa,
argazkiak eta ilustrazioak



OINARRIZKO KLORORIK (ECF) GABE ETA PAPER EKOLOGIKOAN INPRIMATUA

EIBAR

